




Dell Latitude E6440

Příručka majitele

Regulační model: P38G
Regulační typ: P38G001



Poznámky, upozornění a varování

-  **POZNÁMKA:** POZNÁMKA označuje důležité informace, které pomáhají lepšímu využití počítače.
-  **VÝSTRAHA: UPOZORNĚNÍ** poukazuje na možnost poškození hardwaru nebo ztráty dat a poskytuje návod, jak se danému problému vyhnout.
-  **VAROVÁNÍ:** VAROVÁNÍ označuje potenciální nebezpečí poškození majetku, úrazu nebo smrti.

© 2013 Dell Inc. Všechna práva vyhrazena.

Ochranné známky použité v tomto textu: Dell™, logo Dell, Dell Boomi™, Dell Precision™, OptiPlex™, Latitude™, PowerEdge™, PowerVault™, PowerConnect™, OpenManage™, EqualLogic™, Compellent™, KACE™, FlexAddress™, Force10™, Venue™ a Vostro™ jsou ochranné známky společnosti Dell Inc. Intel®, Pentium®, Xeon®, Core® a Celeron® jsou registrované ochranné známky společnosti Intel Corporation v USA a jiných zemích. AMD® je registrovaná ochranná známka a AMD Opteron™, AMD Phenom™ a AMD Sempron™ jsou ochranné známky společnosti Advanced Micro Devices, Inc. Microsoft®, Windows®, Windows Server®, Internet Explorer®, MS-DOS®, Windows Vista® a Active Directory® jsou buď ochranné známky, nebo registrované ochranné známky společnosti Microsoft Corporation v USA a jiných zemích. Red Hat® a Red Hat® Enterprise Linux® jsou registrované ochranné známky společnosti Red Hat, Inc. v USA a jiných zemích. Novell® a SUSE® jsou registrované ochranné známky společnosti Novell Inc. v USA a jiných zemích. Oracle® je registrovaná ochranná známka společnosti Oracle Corporation anebo jejích přidružených společností. Citrix®, Xen®, XenServer® a XenMotion® jsou buď ochranné známky, nebo registrované ochranné známky společnosti Citrix Systems, Inc. v USA a jiných zemích. VMware®, vMotion®, vCenter®, vCenter SRM™ a vSphere® jsou ochranné známky nebo registrované ochranné známky společnosti VMware, Inc. v USA nebo jiných zemích. IBM® je registrovaná ochranná známka společnosti International Business Machines Corporation.

2013–10

Rev. A00

Obsah

1 Práce na počítači.....	7
Před manipulací uvnitř počítače.....	7
Vypnutí počítače.....	8
Po manipulaci s vnitřními součástmi počítače.....	9
2 Demontáž a montáž součástí.....	11
Přehled systému.....	11
Demontáž karty Secure Digital (SD).....	12
Vložení karty SD (Secure Digital).....	12
Vyjmutí karty ExpressCard.....	13
Montáž karty ExpressCard.....	13
Vyjmutí baterie.....	13
Vložení baterie.....	13
Sejmutí spodního krytu.....	14
Nasazení spodního krytu.....	14
Vyjmutí paměti.....	14
Instalace paměti.....	15
Demontáž pevného disku.....	15
Montáž pevného disku.....	16
Demontáž optické mechaniky.....	16
Montáž optické mechaniky.....	17
Demontáž rámu klávesnice.....	17
Montáž rámu klávesnice.....	18
Demontáž klávesnice.....	18
Montáž klávesnice.....	20
Vyjmutí karty WLAN.....	20
Montáž karty sítě WLAN.....	21
Vyjmutí karty WWAN.....	21
Montáž karty sítě WWAN.....	22
Sejmutí krytek rohů základny.....	22
Montáž krytek rohů základny.....	23
Vyjmutí síťového konektoru.....	23
Připojení síťového konektoru.....	23
Vyjmutí knoflíkové baterie.....	24
Vložení knoflíkové baterie.....	24
Demontáž sestavy chladiče.....	24
Montáž sestavy chladiče.....	25
Vyjmutí procesoru.....	26

Montáž procesoru.....	26
Demontáž konektoru napájení.....	26
Instalace konektoru napájení.....	28
Demontáž krytu pantu displeje.....	28
Montáž krytu pantu displeje.....	28
Demontáž sestavy opěrky pro dlaň.....	29
Montáž sestavy opěrky pro dlaň.....	30
Demontáž klece karty ExpressCard.....	31
Montáž klece karet ExpressCard.....	32
Demontáž spojovacího panelu Wi-Fi.....	33
Montáž spojovacího panelu Wi-Fi.....	34
Vyjmutí základní desky.....	34
Montáž základní desky.....	36
Vyjmutí reproduktorů.....	37
Vložení reproduktorů.....	37
Demontáž panelu I/O.....	38
Vložení desky I/O.....	39
Demontáž sestavy displeje.....	40
Instalace sestavy displeje.....	41
Demontáž čelního krytu displeje (bezel).....	42
Montáž čelního krytu displeje.....	43
Demontáž panelu displeje.....	44
Montáž panelu displeje.....	46
Demontáž závěsů displeje.....	47
Montáž závěsů displeje.....	47
Demontáž kamery.....	48
Instalace kamery.....	48
3 Nastavení systému.....	49
Sekvence spouštění.....	49
Navigační klávesy.....	49
Možnosti nástroje System Setup (Nastavení systému).....	50
Aktualizace systému BIOS	60
Heslo k systému a nastavení.....	60
Přiřazení hesla k systému a hesla k nastavení.....	61
Odstranění nebo změna stávajícího hesla k systému nebo nastavení.....	61
4 Diagnostika.....	63
Rozšířená diagnostika vyhodnocení systému před jeho spuštěním (ePSA).....	63
Indikátory stavu zařízení.....	64
Indikátory stavu baterie.....	64


5 Technické specifikace.....	67
6 Kontaktování společnosti Dell.....	73


Práce na počítači


Před manipulací uvnitř počítače


Řiďte se těmito bezpečnostními pokyny, které ochrání počítač před případným poškozením a zajistí vaši bezpečnost. Pokud není uvedeno jinak, u každého postupu v tomto dokumentu se předpokládá následující:


- Provedli jste kroky uvedené v části Práce na počítači.
- Přečetli jste si bezpečnostní informace dodané s počítačem.
- Součást je možné nahradit nebo (v případě zakoupení samostatně) nainstalovat pomocí postupu pro odebrání provedeném v obráceném pořadí.


 **VAROVÁNÍ:** Před manipulací uvnitř počítače si přečtěte bezpečnostní pokyny dodané s počítačem. Další informace o vzorových bezpečnostních postupech naleznete na stránkách www.dell.com/regulatory_compliance

 **VÝSTRAHA:** Mnohé z oprav smí provádět pouze certifikovaný servisní technik. Sami byste měli řešit pouze menší problémy a provádět jednoduché opravy, k nimž vás opravňuje dokumentace k produktu nebo k nimž vás prostřednictvím internetu či telefonicky vyzve tým služeb a podpory. Na škody způsobené neoprávněným servisním zásahem se nevztahuje záruka. Přečtěte si bezpečnostní pokyny dodané s produktem a dodržujte je.

 **VÝSTRAHA:** Aby nedošlo k elektrostatickému výboji, použijte uzemňovací náramek nebo se opakovaně dotýkejte nenatřeného kovového povrchu (například konektoru na zadní straně počítače).


 **VÝSTRAHA:** Zacházejte se součástmi a kartami opatrně. Nedotýkejte se součástí ani kontaktů na kartě. Držte kartu za okraje nebo za montážní svorku. Součástí, jako je například procesor, držte za okraje, ne za kolíky.

 **VÝSTRAHA:** Při odpojování kabelu vytahujte kabel za konektor nebo za vytahovací poutko, ne za vlastní kabel. Konektory některých kabelů mají upevňovací západku. Pokud odpojujete tento typ kabelu, před jeho vytažením západku zmáčkněte. Když oddělujete konektory od sebe, zarovnejte je tak, aby nedošlo k ohnutí kolíků. Také před připojením kabelu se ujistěte, zda jsou oba konektory správně zarovnané.

 **POZNÁMKA:** Barva počítače a některých součástí se může lišit od barev uvedených v tomto dokumentu.


Aby nedošlo k poškození počítače, před manipulací uvnitř počítače proveďte následující kroky.

1. Ujistěte se, že je pracovní povrch rovný a čistý, aby nedošlo k poškrábání krytu počítače.
2. Vypněte počítač (viz [Vypnutí počítače](#)).
3. Pokud je počítač připojen k dokovacím zařízení, například k volitelné multimediální základně nebo k externí baterii, odpojte je.

 **VÝSTRAHA:** Při odpojování síťového kabelu nejprve odpojte kabel od počítače a poté jej odpojte od síťového zařízení.


4. Odpojte všechny síťové kabely od počítače.
5. Odpojte počítač a všechna připojená zařízení od elektrických zásuvek.

- Zavřete displej a otočte počítač spodní stranou nahoru na plochý pracovní povrch.

 **POZNÁMKA:** Před servisním zásahem uvnitř počítače je třeba vyjmout hlavní baterii, aby nedošlo k poškození základní desky.


- Vyjměte hlavní baterii.
- Otočte počítač horní stranou nahoru.
- Otevřete displej.
- Stisknutím tlačítka napájení uzemněte základní desku.

 **VÝSTRAHA:** Aby nedošlo k úrazu elektrickým proudem, před otevřením krytu počítače vždy odpojte počítač od elektrické zásuvky.



 **VÝSTRAHA:** Před manipulací uvnitř počítače proveďte uzemnění tím, že se dotknete nenatřené kovové plochy, jako například kovové části na zadní straně počítače. Během práce se opětovně dotýkejte nenatřené kovové plochy, abyste vybili statickou elektřinu, která by mohla interní součásti počítače poškodit.


- Vyjměte z příslušných slotů všechny nainstalované karty ExpressCard nebo čipové karty.

Vypnutí počítače


 **VÝSTRAHA:** Aby nedošlo ke ztrátě dat, před vypnutím počítače uložte a zavřete všechny otevřené soubory a ukončete všechny spuštěné aplikace.

- Ukončete operační systém:

- Windows 8:
 - Zařízení s dotykovým ovládáním:
 - Přejetím prstem od středu k pravému okraji obrazovky otevřete nabídku Ovládací tlačítka, kde vyberete tlačítko **Nastavení**.
 - Vyberte  a pak možnost **Vypnout**.
 - Pomocí myši:
 - Umístěte ukazatel myši do pravého horního rohu obrazovky a klikněte na tlačítko **Nastavení**.
 - Klikněte na  a vyberte možnost **Vypnout**.
- Windows 7:

- Klikněte na tlačítko **Start** .
- Klikněte na tlačítko **Vypnout**.

nebo

- Klikněte na tlačítko **Start** .
- Klikněte na šipku v pravém spodním rohu nabídky **Start** a poté klikněte na tlačítko **Vypnout**.



- Ujistěte se, že je počítač vypnutý a že jsou vypnuta i další připojená zařízení. Pokud se počítač při ukončení operačního systému automaticky nevypne, vypněte jej tlačítkem napájení, které stisknete a podržíte po dobu 4 sekund.

Po manipulaci s vnitřními součástmi počítače

Po dokončení montáže se ujistěte, že jsou připojena všechna externí zařízení, karty a kabely. Učiňte tak dříve, než zapnete počítač.

△ VÝSTRAHA: Aby nedošlo k poškození počítače, používejte pouze baterie určené pro tento konkrétní počítač Dell. Nepoužívejte baterie navržené pro ostatní počítače Dell.

1. Připojte veškerá externí zařízení, například replikátor portů, externí baterii nebo mediální základnu, a namontujte všechny karty, například kartu ExpressCard.
2. Připojte k počítači všechny telefonní nebo síťové kabely.

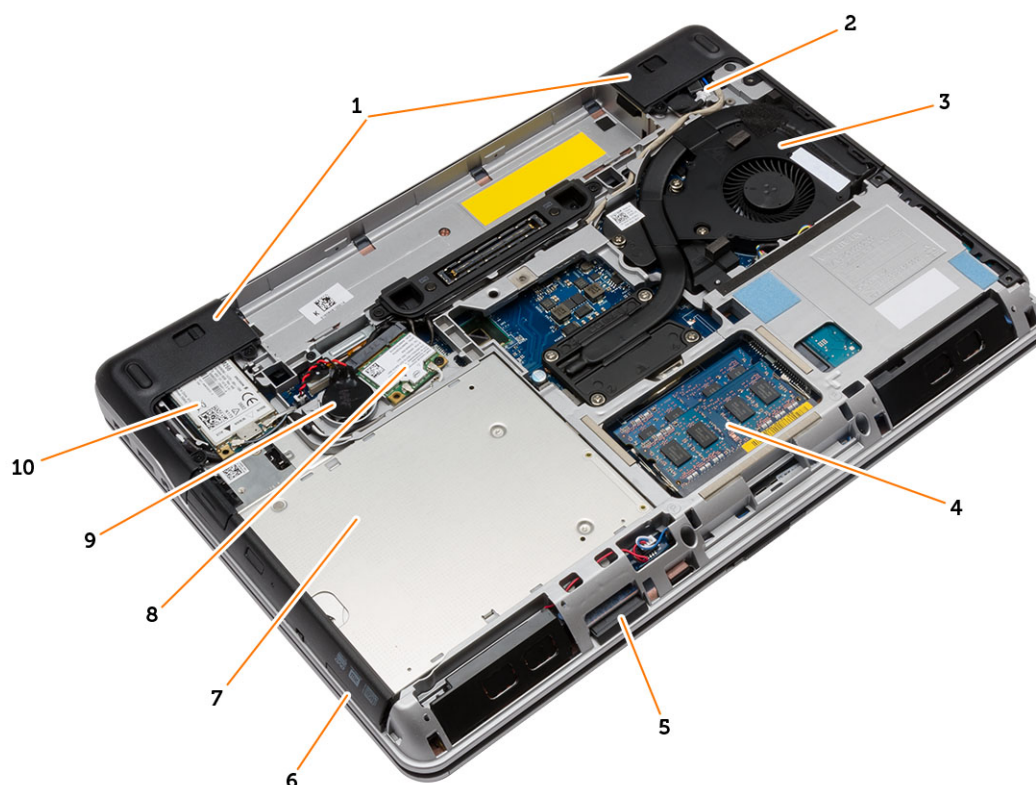
△ VÝSTRAHA: Chcete-li připojit síťový kabel, nejprve připojte kabel do síťového zařízení a teprve poté do počítače.

3. Vložte baterii.
4. Připojte počítač a všechna připojená zařízení do elektrických zásuvek.
5. Zapněte počítač.

Demontáž a montáž součástí

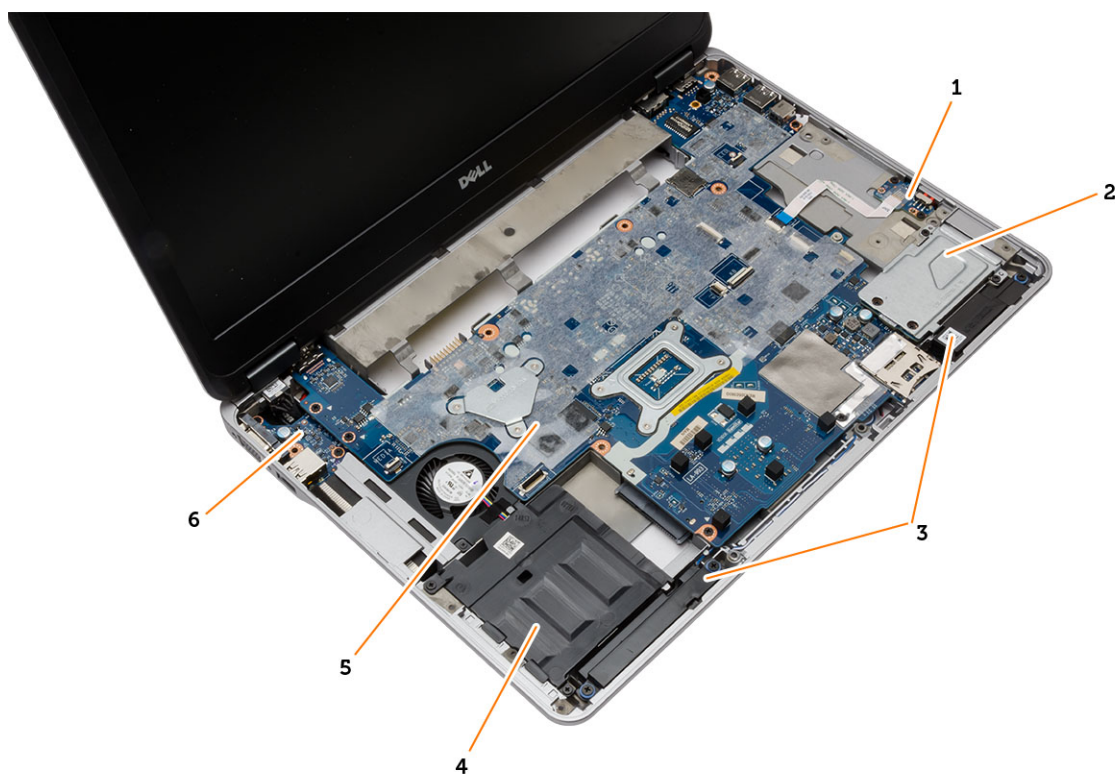
V této části naleznete podrobné informace o postupu demontáže a montáže součástí z počítače.

Přehled systému



Obrázek 1. Pohled zezadu – sejmutý zadní kryt

- | | | | |
|----|----------------------|-----|----------------------------|
| 1. | krytky rohů základny | 2. | konektor napájení |
| 3. | sestava chladiče | 4. | paměťový modul, |
| 5. | karta SD | 6. | slot pro kartu ExpressCard |
| 7. | optická mechanika | 8. | karta WLAN |
| 9. | knoflíková baterie | 10. | karta WWAN |



Obrázek 2. Pohled shora – sejmутá klávesnice a sestava opěrky pro dlaně

- | | |
|--------------------------|----------------------------|
| 1. Spojovací panel Wi-Fi | 2. klec karet ExpressCard |
| 3. reproduktory, | 4. přihrádka pevného disku |
| 5. základní desku. | 6. deska I/O |

Demontáž karty Secure Digital (SD)

1. Postupujte podle pokynů v části *Před manipulací uvnitř počítače*.
2. Zatlačením na kartu SD uvolněte kartu z počítače. Vysuňte kartu SD z počítače.

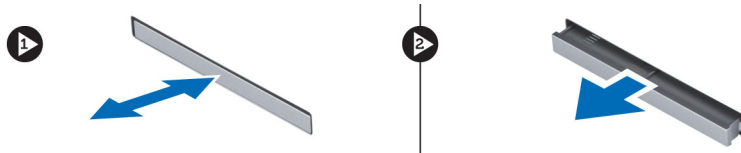


Vložení karty SD (Secure Digital)

1. Zasuňte kartu SD do slotu (musí zaklapnout).
2. Postupujte podle pokynů v části *Po manipulaci uvnitř počítače*.

Vyjmutí karty ExpressCard

1. Postupujte podle pokynů v části *Před manipulací uvnitř počítače*.
2. Zatlačením na kartu ExpressCard uvolněte kartu z počítače. Vysuňte kartu ExpressCard z počítače.

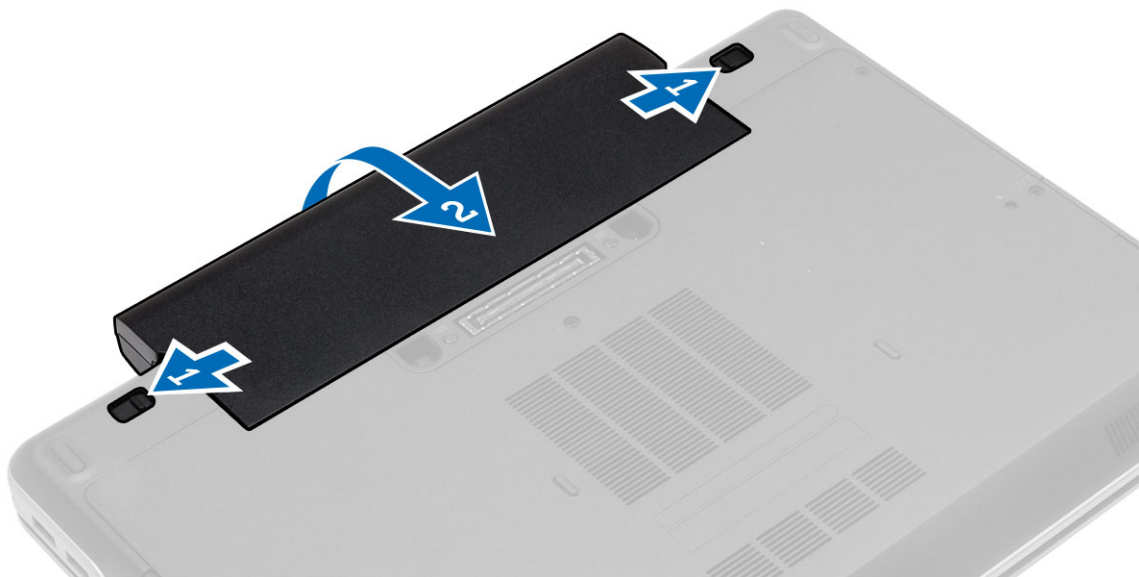


Montáž karty ExpressCard

1. Zasuňte kartu ExpressCard na její místo, dokud neuslyšíte cvaknutí.
2. Postupujte podle pokynů v části *Po manipulaci uvnitř počítače*.

Vyjmutí baterie

1. Postupujte podle pokynů v části *Před manipulací uvnitř počítače*.
2. Posuňte zajišťovací západky a vyjměte baterii z počítače.

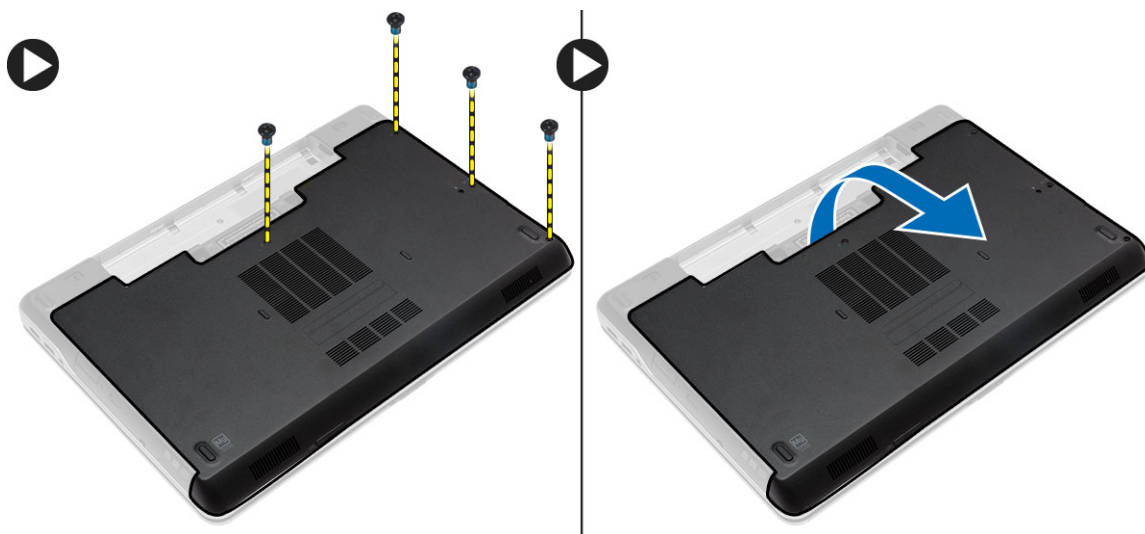


Vložení baterie

1. Zasuňte baterii do slotu, dokud nezapadne na místo.
2. Postupujte podle pokynů v části *Po manipulaci uvnitř počítače*.

Sejmutí spodního krytu

1. Postupujte podle pokynů v části *Před manipulací uvnitř počítače*.
2. Odstraňte šrouby zajišťující spodní kryt k počítači. Zvedněte spodní kryt a vyjměte jej z počítače.

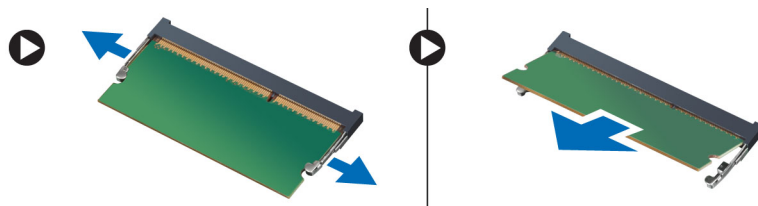


Nasazení spodního krytu

1. Umístěte spodní kryt tak, aby otvory pro šroubky správně přiléhaly k otvorům v počítači.
2. Utáhněte šrouby, které připevňují spodní kryt k počítači.
3. Vložte baterii.
4. Postupujte podle pokynů v části *Po manipulaci uvnitř počítače*.

Vyjmutí paměti

1. Postupujte podle pokynů v části *Před manipulací uvnitř počítače*.
2. Demontujte následující součásti:
 - a. baterie
 - b. spodní kryt
3. Vyklopte pojistné svorky směrem od paměťového modulu tak, aby modul vyskočil, a paměťový modul vyjměte z konektoru na základní desce.



Instalace paměti

1. Vložte paměť do patice paměti.
2. Zatlačením na pojistné svorky zajistíte paměťový modul v základní desce.
3. Namontujte tyto součásti:
 - a. spodní kryt
 - b. baterie
4. Postupujte podle pokynů v části *Po manipulaci uvnitř počítače*.

Demontáž pevného disku

1. Postupujte podle pokynů v části *Před manipulací uvnitř počítače*.
2. Vyjměte baterii.
3. Vyšroubujte šrouby, které pevný disk připevňují k počítači. Vysuňte pevný disk z počítače.



4. Vyšroubujte šroub, který připevňuje přihrádku k pevnému disku. Sejměte přihrádku pevného disku z pevného disku.



5. Ohněte izolaci pevného disku. Oddělte izolaci pevného disku od pevného disku.



Montáž pevného disku

1. Připevněte izolaci k pevnému disku.
2. Připojte přihrádku pevného disku k pevnému disku.
3. Utáhněte šroubek a připevněte přihrádku k pevnému disku.
4. Zasuňte pevný disk do počítače.
5. Upevněte pevný disk k počítači pomocí šroubů.
6. Vložte baterii.
7. Postupujte podle pokynů v části *Po manipulaci uvnitř počítače*.

Demontáž optické mechaniky

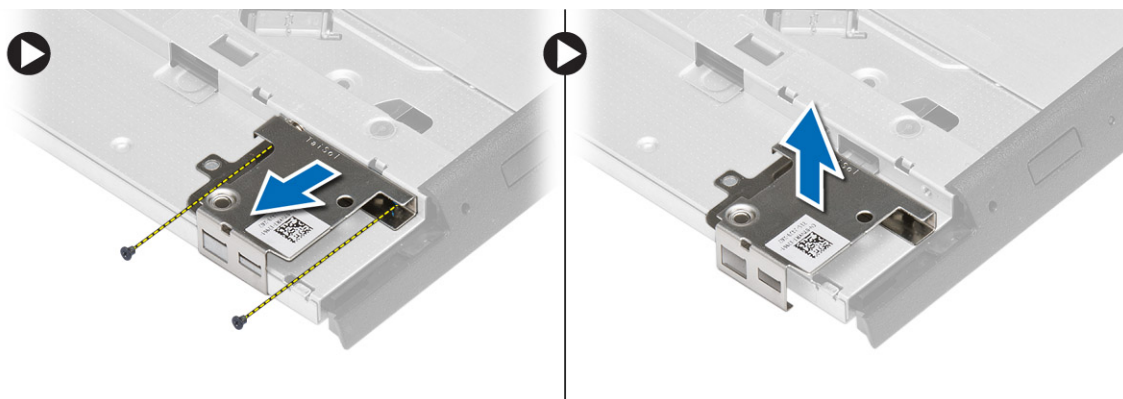
1. Postupujte podle pokynů v části *Před manipulací uvnitř počítače*.
2. Vyjměte baterii.
3. Podle obrázku proveďte následující kroky:
 - a. Stiskněte západku optické jednotky.
 - b. Uvolněte optickou jednotku.
 - c. Vysuňte optickou jednotku z počítače.



4. Vyšroubujte šroub, který připevňuje západku optické jednotky k optické jednotce. Vysuňte západku optické jednotky a vyjměte ji z optické jednotky.



5. Vyšroubujte šrouby, které připevňují držák západky k optické jednotce. Vyjměte držák západky z optické jednotky.



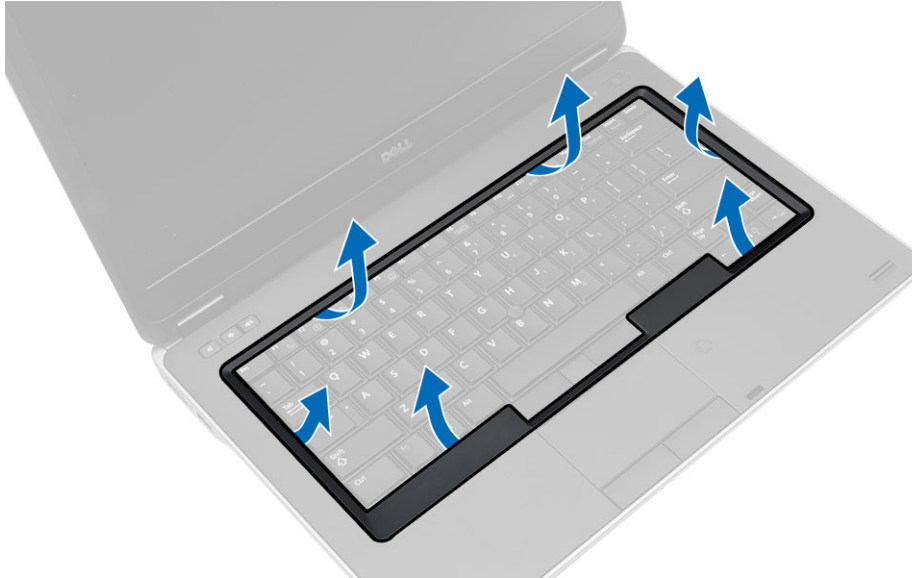
Montáž optické mechaniky

1. Umístěte držák západky do správné polohy na optické jednotce.
2. Utáhněte šroubek, který připevňuje držák západky k optické jednotce.
3. Zasuňte západku optické jednotky do držáku západky optické jednotky.
4. Utáhněte šrouby, které připevňují západku optické jednotky k držáku západky optické jednotky.
5. Zasuňte optickou jednotku do pozice pro jednotku.
6. Zatlačením na západku optické jednotky optickou jednotku připevněte.
7. Vložte baterii.
8. Postupujte podle pokynů v části *Po manipulaci uvnitř počítače*.

Demontáž rámu klávesnice

1. Postupujte podle pokynů v části *Před manipulací uvnitř počítače*.
2. Vyjměte baterii.

3. S použitím tenkého plastového nástroje uvolněte rám klávesnice od počítače. Tažením nahoru vyjměte rám klávesnice z počítače.



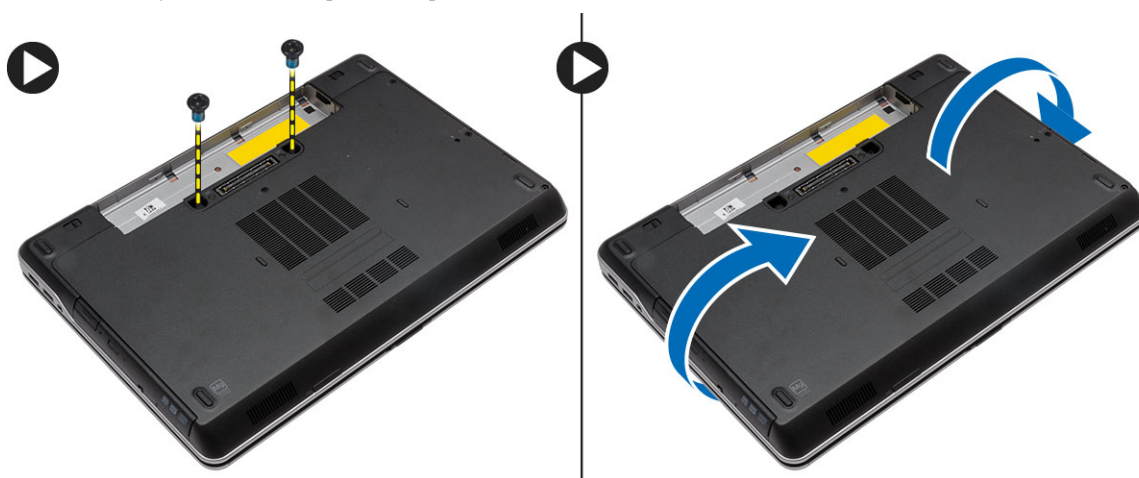
Montáž rámu klávesnice

1. Umístěte rám klávesnice na jeho místo.
2. Postupně zatlačte na strany rámu, dokud nezapadne na své místo.
3. Vložte baterii.
4. Postupujte podle pokynů v části *Po manipulaci uvnitř počítače*.

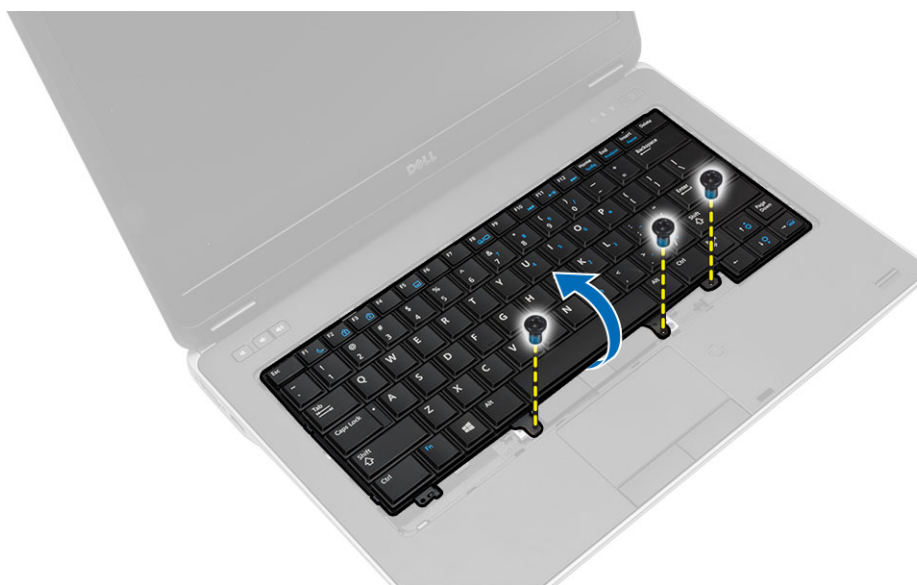
Demontáž klávesnice

1. Postupujte podle pokynů v části *Před manipulací uvnitř počítače*.
2. Demontujte následující součásti:
 - a. baterie
 - b. rám klávesnice

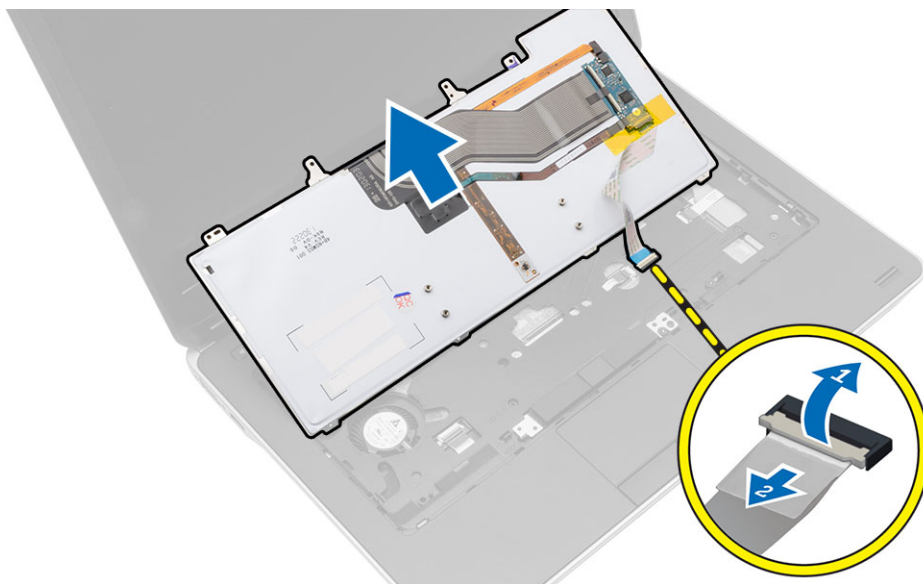
3. Odstraňte šrouby na zadní straně počítače a počítač obraťte.



4. Odšroubujte šroubky, které klávesnici upevňují k sestavě opěrky pro dlaň. Klávesnici zvedněte a překlňte, abyste se dostali ke kabelu klávesnice.



5. Odpojte kabel klávesnice od základní desky.



Montáž klávesnice

1. Připojte kabel klávesnice k základní desce.
2. Zasuňte klávesnici do oddílu, až zaklapne na své místo.
3. Utáhněte šrouby, které klávesnici připevňují k sestavě opěrky pro dlaň.
4. Obraťte počítač a utáhněte šrouby na zadní straně počítače.
5. Namontujte rám klávesnice.
6. Vložte baterii.
7. Postupujte podle pokynů v části *Po manipulaci uvnitř počítače*.

Vyjmutí karty WLAN

1. Postupujte podle pokynů v části *Před manipulací uvnitř počítače*.
2. Demontujte následující součásti:
 - a. baterie
 - b. spodní kryt

3. Postupujte takto:
 - a. Odpojte kabely antény od karty WLAN.
 - b. Demontujte šroub upevňující kartu WLAN k základní desce.
 - c. Vyměňte kartu WLAN z počítače.

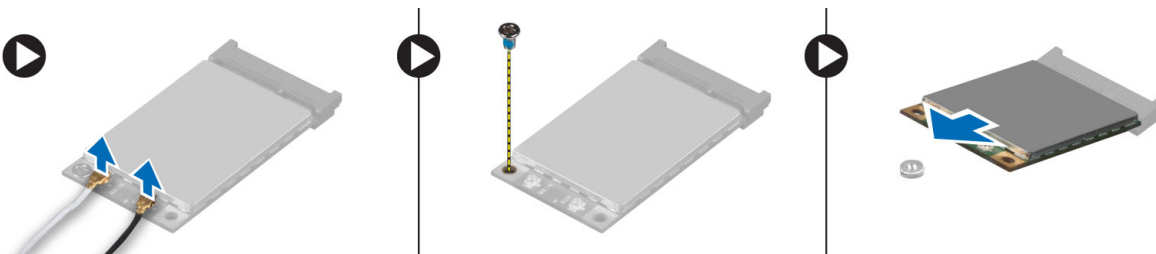


Montáž karty sítě WLAN

1. Pod úhlem 45 stupňů zasuňte kartu WLAN do jejího slotu.
2. Připojte anténní kabely k příslušným konektorům označeným na kartě WLAN.
3. Zašroubujte šroub, který připevňuje kartu WLAN k počítači.
4. Namontujte tyto součásti:
 - a. spodní kryt
 - b. baterie
5. Postupujte podle pokynů v části *Po manipulaci uvnitř počítače*.

Vyjmutí karty WWAN

1. Postupujte podle pokynů v části *Před manipulací uvnitř počítače*.
2. Demontujte následující součásti:
 - a. baterie
 - b. spodní kryt
3. Podle obrázku proveďte následující kroky:
 - a. Odpojte anténní kabely od karty WWAN.
 - b. Odstraňte šroub, který upevňuje kartu WWAN k počítači.
 - c. Demontujte kartu WWAN z počítače.



Montáž karty sítě WWAN

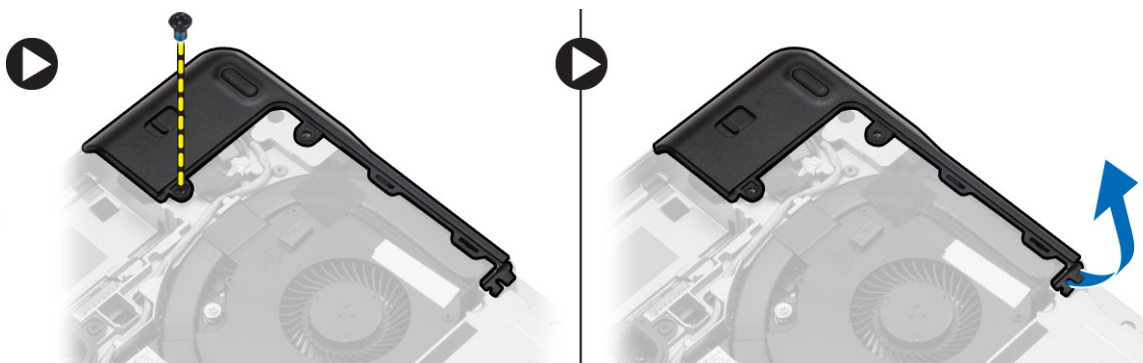
1. Umístěte kartu sítě WWAN do příslušného slotu na základní desce.
2. Zatlačte na kartu sítě WWAN směrem dolů a utáhněte šroub připevňující kartu sítě WWAN v počítači.
3. Připojte kabely antény ke konektorům na kartě WWAN.
4. Namontujte tyto součásti:
 - a. spodní kryt
 - b. baterie
5. Postupujte podle pokynů v části *Po manipulaci uvnitř počítače*.

Sejmutí krytek rohů základny

1. Postupujte podle pokynů v části *Před manipulací uvnitř počítače*.
2. Demontujte následující součásti:
 - a. baterie
 - b. spodní kryt
 - c. pevný disk
3. Vyšroubujte šrouby, které připevňují levou krytku rohu základny, nadzdvihněte ji a sejměte z počítače.



4. Odstraňte šroub zajišťující pravou krytku rohu základny, nadzdvihněte ji a sejměte z počítače.

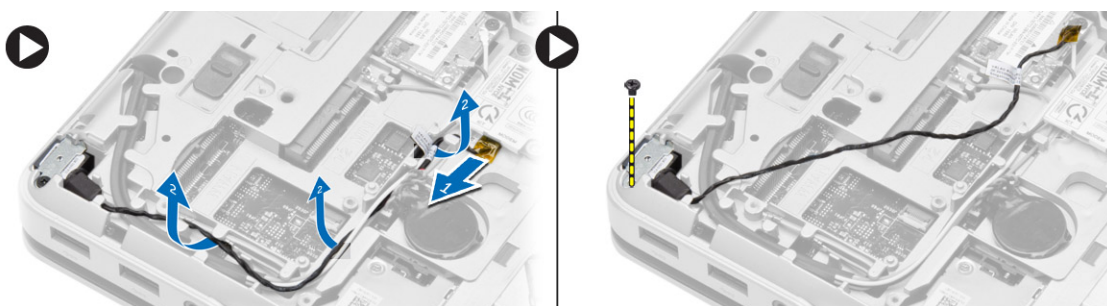


Montáž krytek rohů základny

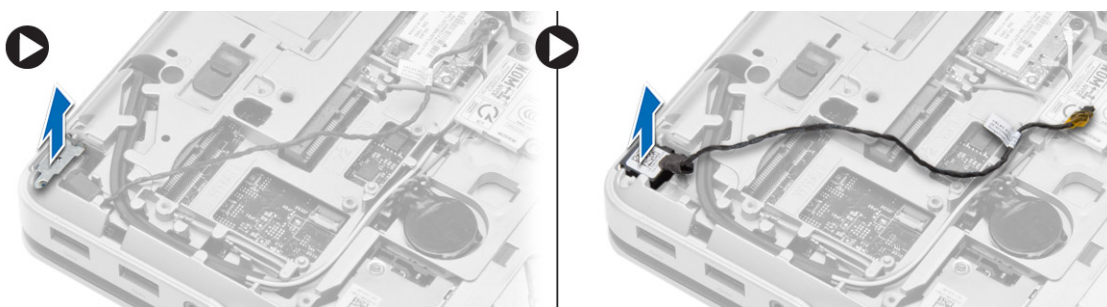
1. Umístěte levou a pravou krytku rohů základny tak, aby otvory pro šrouby správně přiléhaly k otvorům v počítači.
2. Utáhněte šrouby, které krytky rohů základny připevňují k počítači.
3. Namontujte tyto součásti:
 - a. spodní kryt
 - b. baterie
4. Postupujte podle pokynů v části *Po manipulaci uvnitř počítače*.

Vyjmutí síťového konektoru

1. Postupujte podle pokynů v části *Před manipulací uvnitř počítače*.
2. Demontujte následující součásti:
 - a. baterie
 - b. spodní kryt
 - c. krytka rohu základny (levá)
3. Podle obrázku proveďte následující kroky:
 - a. Odpojte kabel od základní desky [1].
 - b. Vyjměte kabel z vedení kabelů [2].
 - c. Vyšroubujte šroubek, kterým je držák síťového konektoru připevněn k počítači.



4. Vyjměte držák síťového konektoru z počítače. Vyjměte z počítače síťový konektor.



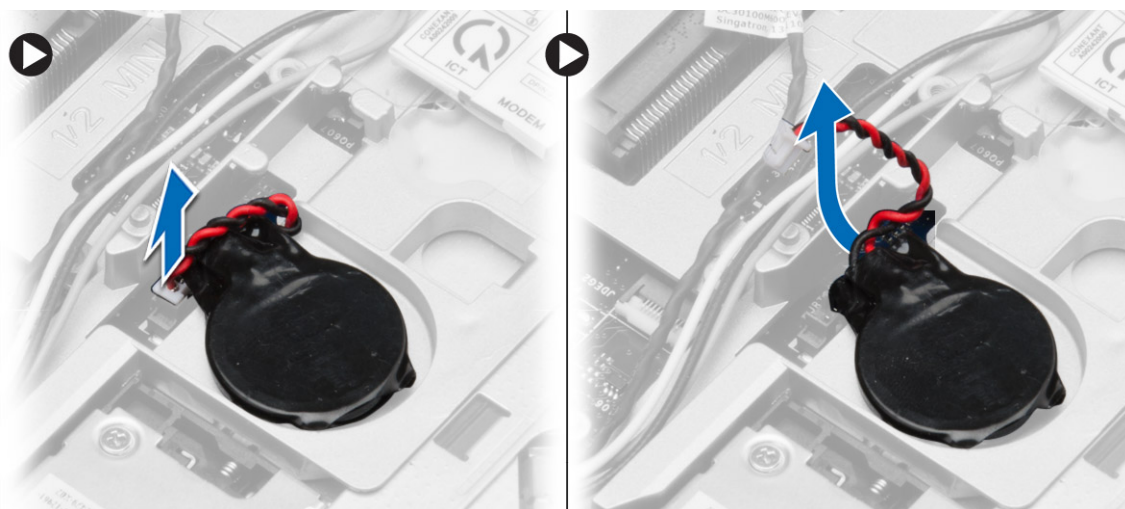
Připojení síťového konektoru

1. Zarovnejte síťový konektor s jeho polohou na počítači.
2. Umístěte držák síťového konektoru na síťový konektor.
3. Utáhněte šroubek upevňující držák síťového konektoru k počítači.

4. Ved'te anténní kabel skrze vedení kabelů.
5. Připojte kabel k základní desce.
6. Namontujte tyto součásti:
 - a. krytka rohu základny (levá)
 - b. spodní kryt
 - c. baterie
7. Postupujte podle pokynů v části *Po manipulaci uvnitř počítače*.

Vyjmutí knoflíkové baterie

1. Postupujte podle pokynů v části *Před manipulací uvnitř počítače*.
2. Demontujte následující součásti:
 - a. baterie
 - b. spodní kryt
3. Odpojte kabel knoflíkové baterie. Vyzvedněte knoflíkovou baterii a vyjměte ji z počítače.




Vložení knoflíkové baterie

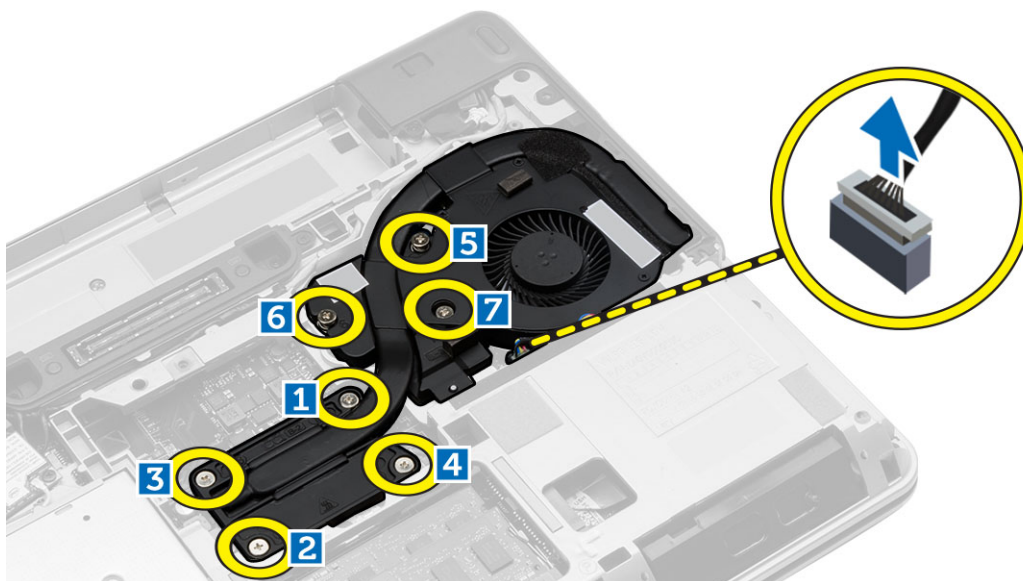
1. Umístěte knoflíkovou baterii na její místo.
2. Připojte kabel knoflíkové baterie k základní desce.
3. Namontujte tyto součásti:
 - a. spodní kryt
 - b. baterie
4. Postupujte podle pokynů v části *Po manipulaci uvnitř počítače*.

Demontáž sestavy chladiče

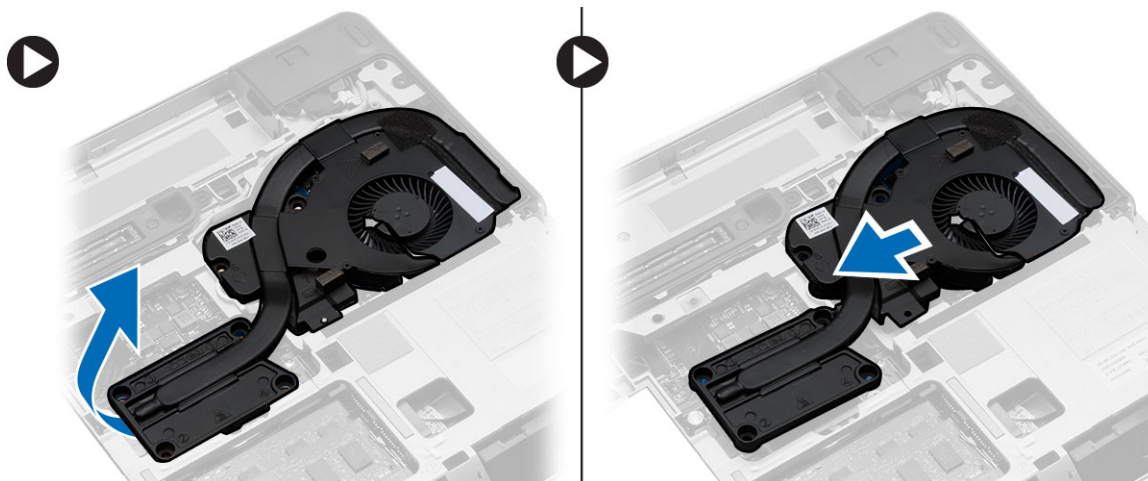
1. Postupujte podle pokynů v části *Před manipulací uvnitř počítače*.
2. Demontujte následující součásti:
 - a. baterie
 - b. spodní kryt

3. Odpojte kabel ventilátoru a odstraňte šrouby, které sestavu chladiče upevňují k základní desce.

 **POZNÁMKA:** Odstraňte šrouby podle číselného pořadí na obrázku.



4. Podle obrázku proveďte následující kroky:
 - a. Vyjměte sestavu chladiče z počítače.
 - b. Posuňte sestavu chladiče.



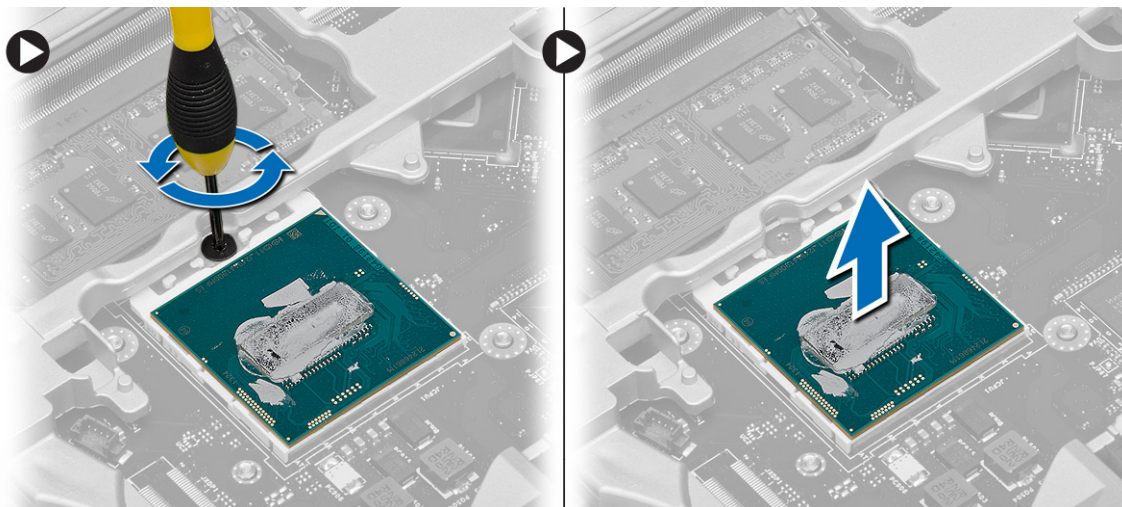
Montáž sestavy chladiče

1. Uložte sestavu chladiče na své místo na základní desce.
2. Pomocí šroubů sestavu chladiče upevněte k systémové desce.
3. Připojte kabel ventilátoru k základní desce.
4. Namontujte tyto součásti:
 - a. spodní kryt
 - b. baterie

5. Postupujte podle pokynů v části *Po manipulaci uvnitř počítače*.

Vyjmutí procesoru

1. Postupujte podle pokynů v části *Před manipulací uvnitř počítače*.
2. Demontujte následující součásti:
 - a. baterie
 - b. spodní kryt
 - c. sestava chladiče
3. Otočte pákový zámek procesoru proti směru hodinových ručiček. Vyjměte procesor z počítače.



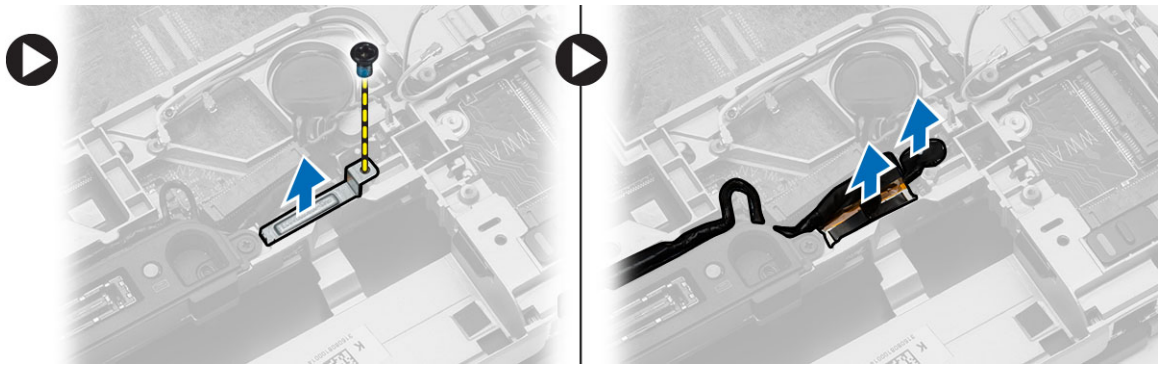
Montáž procesoru

1. Přiložte procesor a patici zářezy k sobě a procesor vložte do patice.
2. Otočte vačkovým zámkem procesoru po směru hodinových ručiček.
3. Namontujte tyto součásti:
 - a. sestava chladiče
 - b. spodní kryt
 - c. baterie
4. Postupujte podle pokynů v části *Po manipulaci uvnitř počítače*.

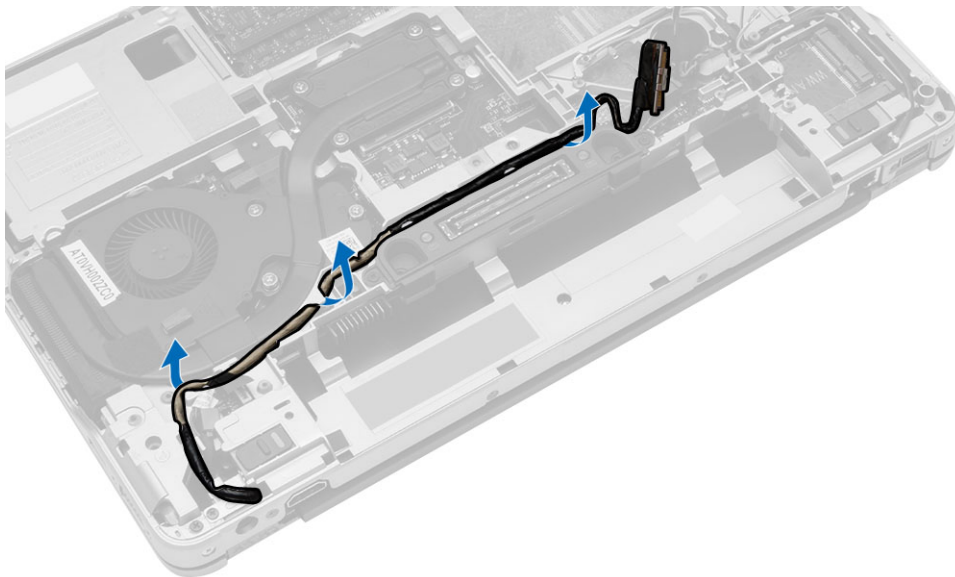
Demontáž konektoru napájení

1. Postupujte podle pokynů v části *Před manipulací uvnitř počítače*.
2. Demontujte následující součásti:
 - a. baterie
 - b. krytka rohu základny (pravá)
 - c. spodní kryt

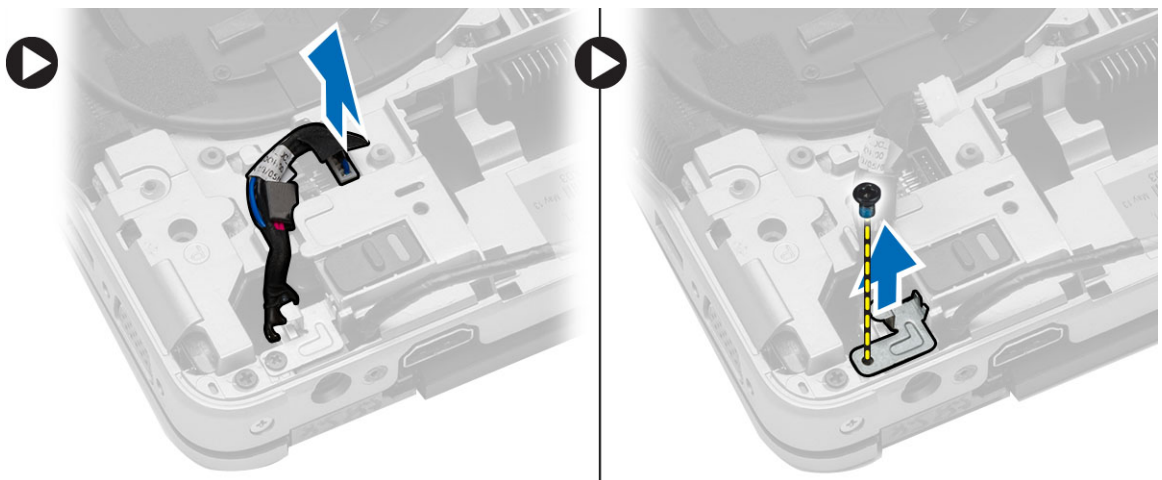
3. Odstraňte šroub upevňující držák počítači a odpojte kabel kamery, který zajišťuje konektor napájení k počítači.



4. Vyjměte kabely kamery a zařízení LVDS z vedení, která zajišťují konektor napájení k počítači.



5. Odpojte kabel konektoru napájení a odstraňte šroub zajišťující konektor napájení k počítači.

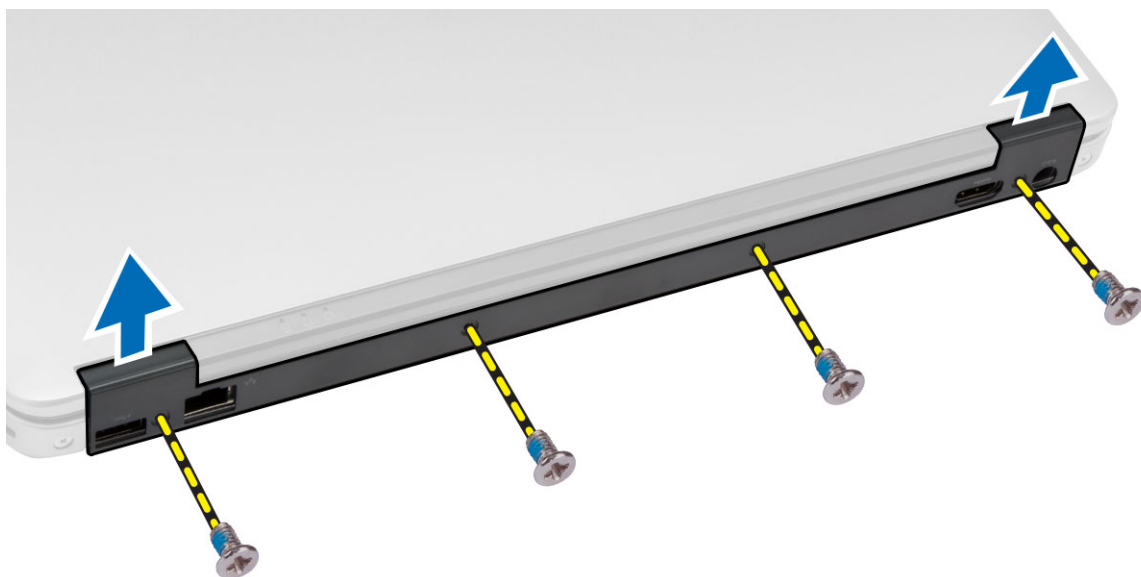


Instalace konektoru napájení

1. Umístěte konektor napájení do příslušného slotu.
2. Připojte kabel konektoru napájení a utáhněte šroub zajišťující konektor napájení k počítači.
3. Uložte kabely kamery a zařízení LVDS zajišťující konektor napájení k počítači.
4. Utažením šroubu zajistíte držák konektoru napájení k počítači a připojte kabel kamery zajišťující konektor napájení k počítači.
5. Namontujte tyto součásti:
 - a. spodní kryt
 - b. krytka rohu základny (pravá)
 - c. baterie
6. Postupujte podle pokynů v části *Po manipulaci uvnitř počítače*.

Demontáž krytu pantu displeje

1. Postupujte podle pokynů v části *Před manipulací uvnitř počítače*.
2. Vyjměte baterii.
3. Odstraňte šrouby zajišťující kryt závěsu displeje k počítači a vyjměte jej z počítače.

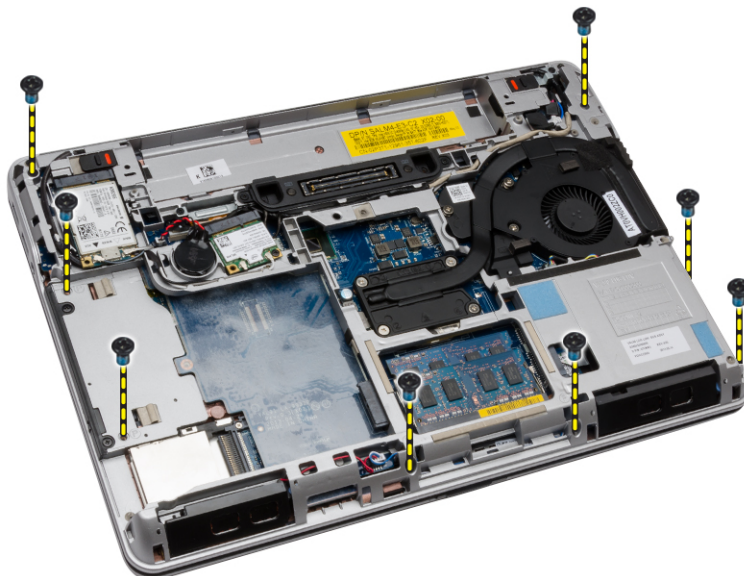


Montáž krytu pantu displeje

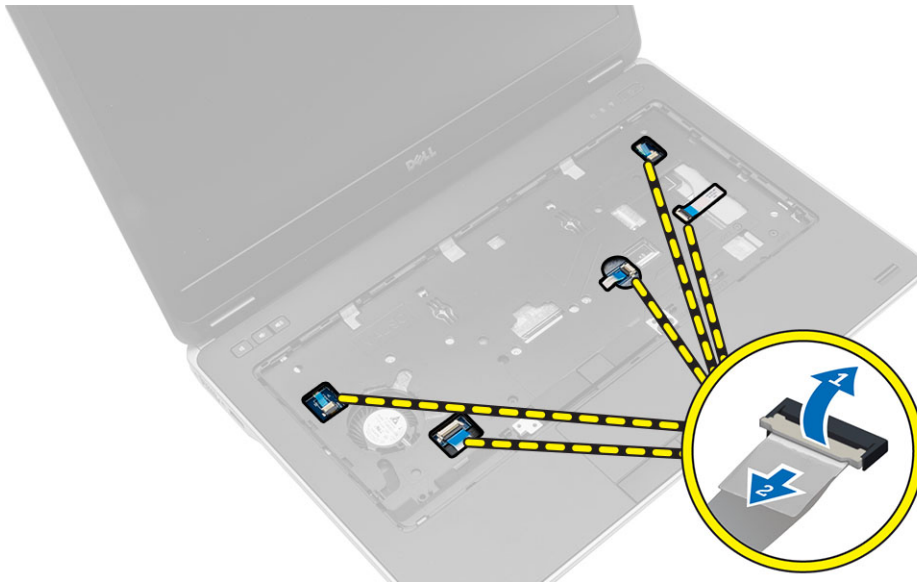
1. Zarovnejte kryt závěsu displeje s otvory na šrouby.
2. Namontujte šrouby upevňující kryt pantu displeje k počítači.
3. Vložte baterii.
4. Postupujte podle pokynů v části *Po manipulaci uvnitř počítače*.

Demontáž sestavy opěrky pro dlaň

1. Postupujte podle pokynů v části *Před manipulací uvnitř počítače*.
2. Demontujte následující součásti:
 - a. karta SD
 - b. karta ExpressCard
 - c. baterie
 - d. rám klávesnice
 - e. klávesnice
 - f. pevný disk
 - g. optická mechanika
 - h. kryt pantu displeje
 - i. spodní kryt
 - j. krytky rohů základny
3. Vyjměte šroubky, které upevňují sestavu opěrky rukou k základně počítače.



4. Obráťte počítač a odpojte následující kabely:
 - a. panel pro ovládání médií
 - b. deska USH (Unified Security Hub)
 - c. dotyková podložka
 - d. panel Wi-Fi
 - e. panel LED



5. Odstraňte šrouby, které připevňují sestavu opěrky rukou k počítači.



Montáž sestavy opěrky pro dlaň

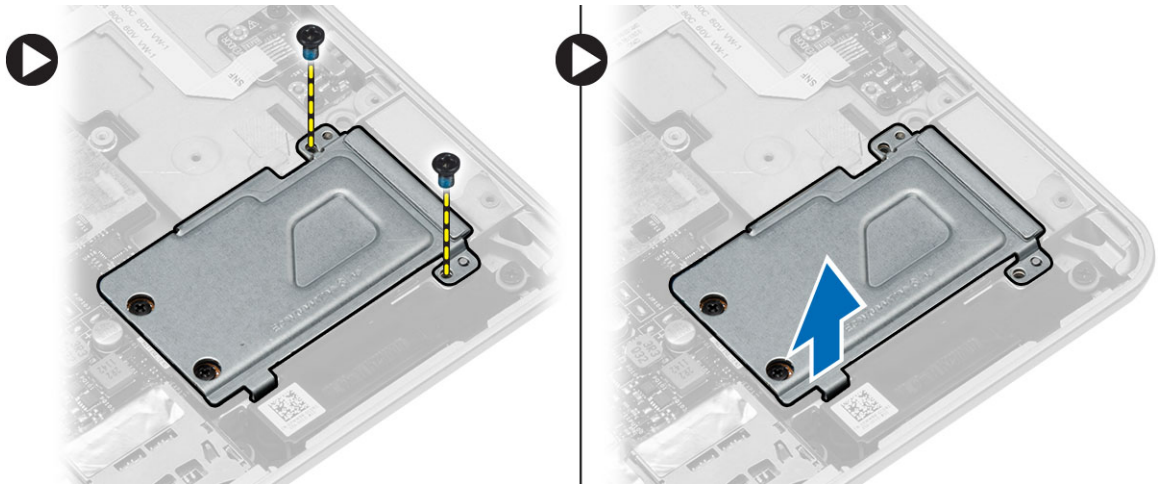
1. Umístěte sestavu opěrky rukou na její původní místo v počítači a zatlačte ji na místo.
2. Utáhněte šrouby upevňující sestavu opěrky pro dlaň k počítači.

3. Připojte následující kabely:
 - a. panel pro ovládání médií
 - b. deska USH (Unified Security Hub)
 - c. dotyková podložka
 - d. panel Wi-Fi
 - e. panel LED
4. Otočte počítač a utažením šroubů připevněte sestavu opěrky pro dlaň k základně počítače.
5. Namontujte tyto součásti:
 - a. krytky rohů základny
 - b. spodní kryt
 - c. kryt pantu displeje
 - d. optická mechanika
 - e. pevný disk
 - f. klávesnice
 - g. rám klávesnice
 - h. baterie
 - i. karta ExpressCard
 - j. karta SD
6. Postupujte podle pokynů v části *Po manipulaci uvnitř počítače*.

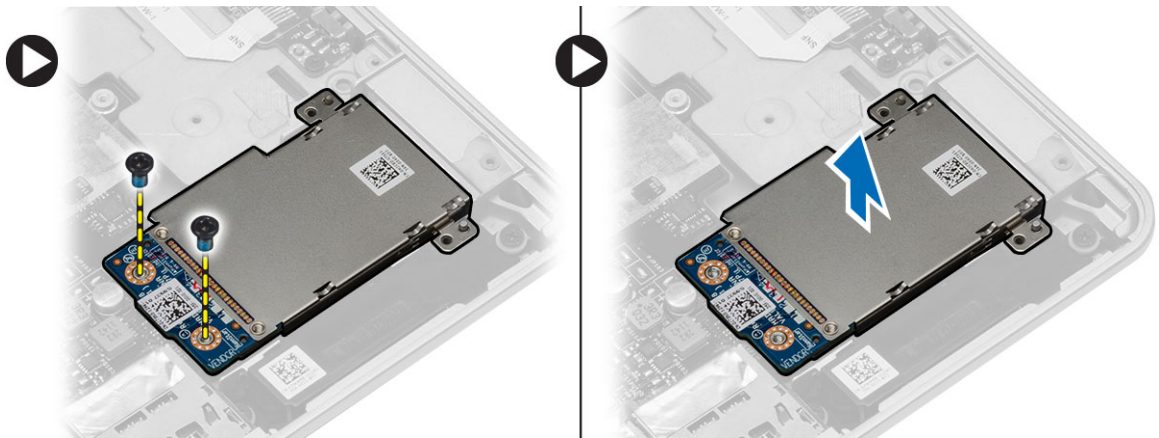
Demontáž klece karty ExpressCard

1. Postupujte podle pokynů v části *Před manipulací uvnitř počítače*.
2. Demontujte následující součásti:
 - a. kartu SD,
 - b. karta ExpressCard
 - c. baterie
 - d. rám klávesnice
 - e. klávesnice
 - f. pevný disk
 - g. optická mechanika
 - h. kryt pantu displeje
 - i. spodní kryt
 - j. krytky rohů základny
 - k. sestava opěrky pro dlaň

3. Odstraňte šrouby upevňující kryt klece karty ExpressCard k počítači. Odeberte kryt klece karty ExpressCard z počítače.



4. Odstraňte šrouby upevňující klec karty ExpressCard k základní desce. Odeberte klec karty ExpressCard ze základní desky.



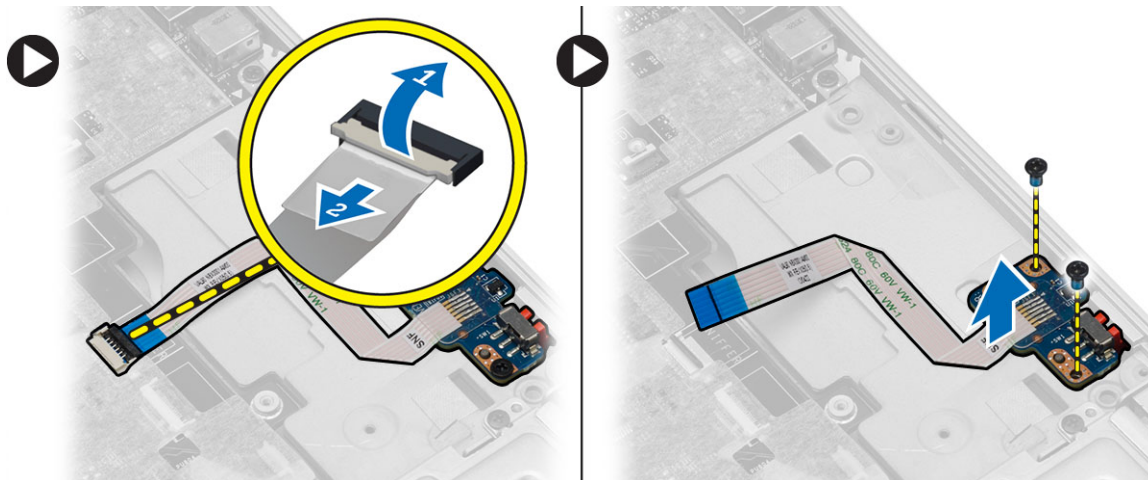
Montáž klece karet ExpressCard

1. Umístěte klec karty ExpressCard do příslušného slotu.
2. Pomocí šroubů zajistěte klec karty ExpressCard k systémové desce.
3. Utažením šroubu připevněte kryt klece karty ExpressCard k počítači.

4. Namontujte tyto součásti:
 - a. sestava opěrky pro dlaň
 - b. krytky rohů základny
 - c. spodní kryt
 - d. kryt pantu displeje
 - e. optická mechanika
 - f. pevný disk
 - g. klávesnice
 - h. rám klávesnice
 - i. baterie
 - j. karta ExpressCard
 - k. kartu SD,
5. Postupujte podle pokynů v části *Po manipulaci uvnitř počítače.*

Demontáž spojovacího panelu Wi-Fi

1. Postupujte podle pokynů v části *Před manipulací uvnitř počítače.*
2. Demontujte následující součásti:
 - a. kartu SD,
 - b. karta ExpressCard
 - c. baterie
 - d. rám klávesnice
 - e. klávesnice
 - f. pevný disk
 - g. optická mechanika
 - h. kryt pantu displeje
 - i. spodní kryt
 - j. krytky rohů základny
 - k. sestava opěrky pro dlaň
3. Podle obrázku proveďte následující kroky:
 - a. Odpojte kabel spojovacího panelu Wi-Fi od základní desky.
 - b. Odstraňte šrouby, které zajišťují spojovací panel Wi-Fi, a vyjměte panel z počítače.



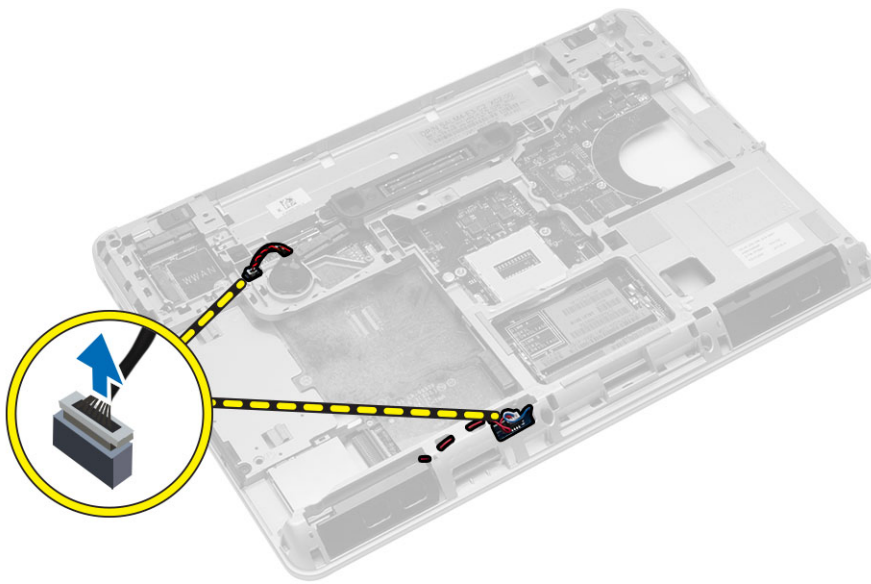
Montáž spojovacího panelu Wi-Fi

1. Umístěte spojovací panel Wi-Fi do příslušného slotu.
2. Utáhněte šrouby, které zajišťují spojovací panel Wi-Fi k počítači.
3. Připojte kabel spojovací desky Wi-Fi k základní desce.
4. Namontujte tyto součásti:
 - a. sestava opěrky pro dlaň
 - b. spodní kryt
 - c. krytky rohů základny
 - d. krytka závěsu displeje
 - e. optická mechanika
 - f. pevný disk
 - g. klávesnice
 - h. rám klávesnice
 - i. baterie
 - j. karta ExpressCard
 - k. kartu SD,
5. Postupujte podle pokynů v části *Po manipulaci uvnitř počítače*.

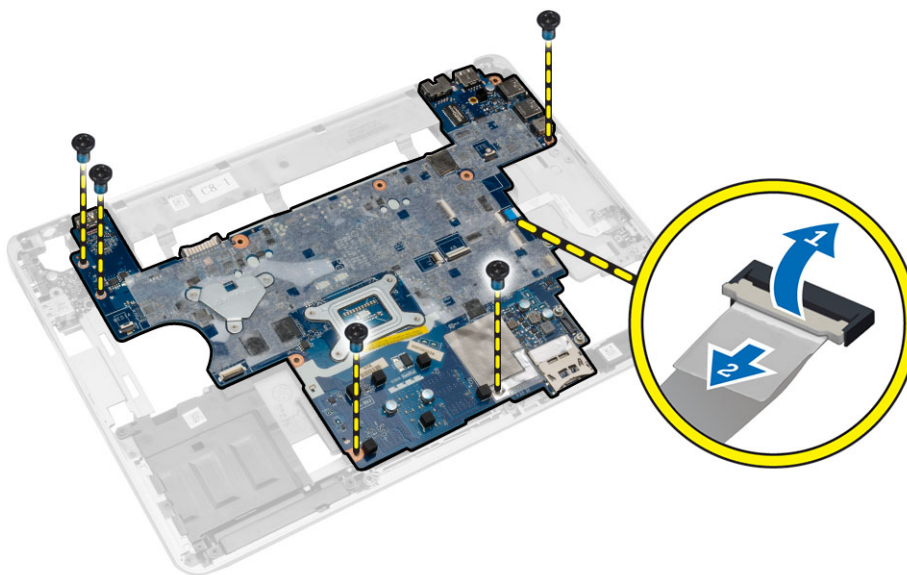
Vyjmutí základní desky

1. Postupujte podle pokynů v části *Před manipulací uvnitř počítače*.
2. Demontujte následující součásti:
 - a. kartu SD,
 - b. karta ExpressCard
 - c. baterie
 - d. rám klávesnice
 - e. klávesnice
 - f. pevný disk
 - g. optická mechanika
 - h. kryt pantu displeje
 - i. spodní kryt
 - j. krytky rohů základny
 - k. konektor napájení
 - l. knoflíková baterie
 - m. paměť,
 - n. karta WLAN
 - o. karta WWAN
 - p. sestava chladiče
 - q. procesor,
 - r. sestava opěrky pro dlaň
 - s. klec karet ExpressCard

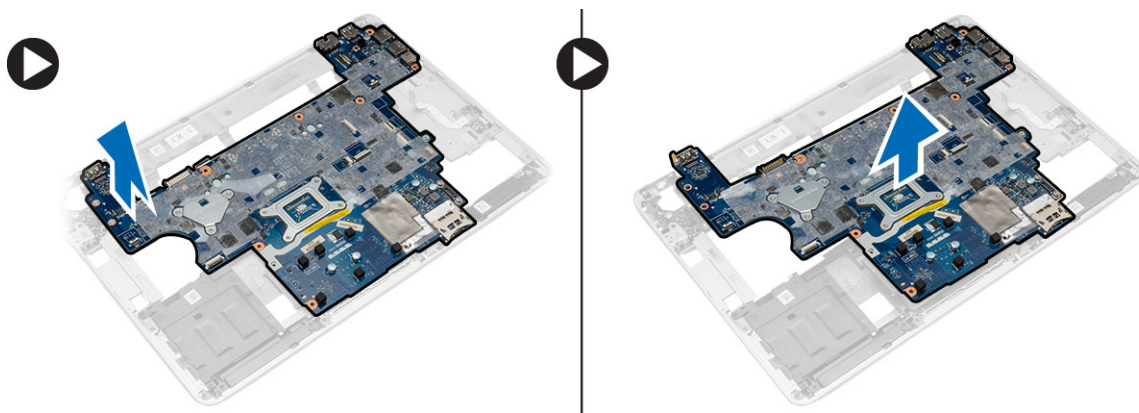
3. Odpojte kabely knoflíkové baterie a reproduktorů od základní desky.



4. Odstraňte šrouby zajišťující základní desku k počítači a proveďte následující kroky znázorněné na obrázku:
 - a. Zvedněte západku zajišťující kabel spojovacího panelu Wi-Fi k základní desce [1].
 - b. Odpojte kabel spojovacího panelu Wi-Fi od základní desky [2].



5. Vyjměte základní desku z počítače.

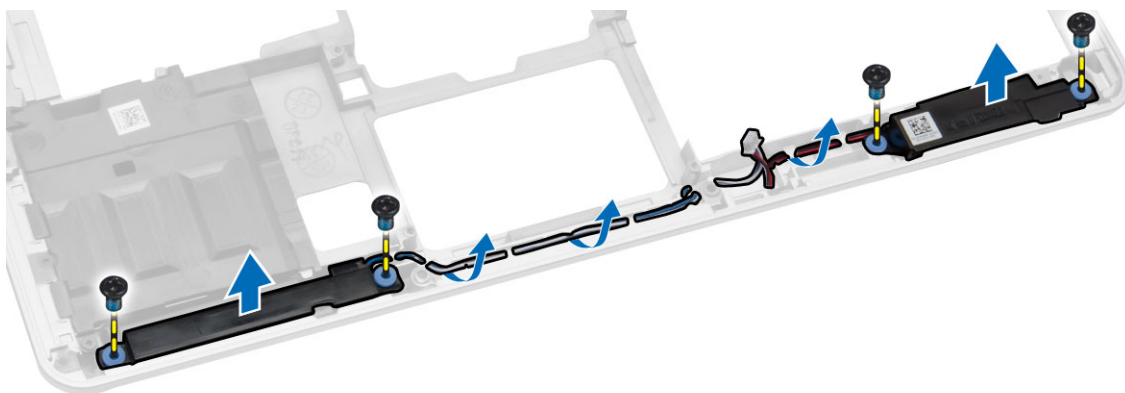


Montáž základní desky

1. Umístěte základní desku tak, že bude zarovnaná s porty v počítači.
2. Připojte kabel spojovacího panelu Wi-Fi k základní desce a utáhněte šrouby upevňující základní desku.
3. K základní desce připojte následující kabely:
 - a. reproduktor
 - b. knoflíková baterie
4. Namontujte tyto součásti:
 - a. klec karet ExpressCard
 - b. sestava opěrky pro dlaň
 - c. procesor,
 - d. sestava chladiče
 - e. WWAN
 - f. karta WLAN
 - g. paměť,
 - h. knoflíková baterie
 - i. konektor napájení
 - j. krytky rohů základny
 - k. spodní kryt
 - l. kryt pantu displeje
 - m. optická mechanika
 - n. pevný disk
 - o. rám klávesnice
 - p. klávesnice
 - q. baterie
 - r. karta ExpressCard
 - s. karta SD
5. Postupujte podle pokynů v části *Po manipulaci uvnitř počítače*.

Vyjmutí reproduktorů

1. Postupujte podle pokynů v části *Před manipulací uvnitř počítače*.
2. Demontujte následující součásti:
 - a. karta SD
 - b. karta ExpressCard
 - c. baterie
 - d. rám klávesnice
 - e. klávesnice
 - f. pevný disk
 - g. optická mechanika
 - h. kryt pantu displeje
 - i. spodní kryt
 - j. krytky rohů základny
 - k. sestava opěrky pro dlaň
 - l. konektor napájení
 - m. knoflíková baterie
 - n. paměť,
 - o. karta WLAN
 - p. karta WWAN
 - q. sestava chladiče
 - r. procesor,
 - s. klec karet ExpressCard
 - t. sestava displeje
 - u. základní desku.
3. Odstraňte vedení kabelu reproduktorů od základní desky. Vyšroubujte šrouby, které upevňují reproduktory k počítači, a vyjměte reproduktory z počítače.



Vložení reproduktorů

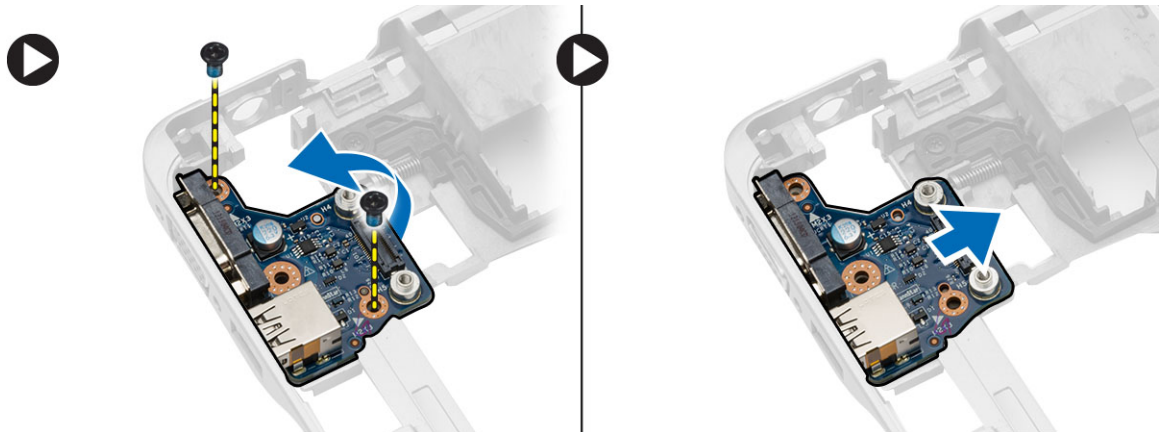
1. Umístěte reproduktory na příslušné místo na počítači a protáhněte kabel reproduktorů vedením kabelů v počítači.
2. Utáhněte šroubky a upevněte reproduktory.

3. Namontujte tyto součásti:
 - a. základní desku.
 - b. sestava displeje
 - c. klec karet ExpressCard
 - d. procesor,
 - e. sestava chladiče
 - f. karta WWAN
 - g. karta WLAN
 - h. paměť,
 - i. knoflíková baterie
 - j. konektor napájení
 - k. sestava opěrky pro dlaň
 - l. krytky rohů základny
 - m. spodní kryt
 - n. kryt pantu displeje
 - o. optická mechanika
 - p. pevný disk
 - q. klávesnice
 - r. baterie
 - s. karta ExpressCard
 - t. karta SD
4. Postupujte podle pokynů v části *Po manipulaci uvnitř počítače.*

Demontáž panelu I/O

1. Postupujte podle pokynů v části *Před manipulací uvnitř počítače.*
2. Demontujte následující součásti:
 - a. karta SD
 - b. kartu Express Card,
 - c. baterie
 - d. rám klávesnice
 - e. klávesnice
 - f. pevný disk
 - g. optická mechanika
 - h. kryt pantu displeje
 - i. spodní kryt
 - j. paměť,
 - k. karta WLAN
 - l. karta WWAN
 - m. krytky rohu základny
 - n. opěrka rukou
 - o. reproduktor
 - p. sestava displeje
 - q. základní desku.

3. Odpojte kabel I/O od základní desky a odstraňte šrouby zajišťující panel I/O k počítači. Vyměňte panel I/O z počítače.

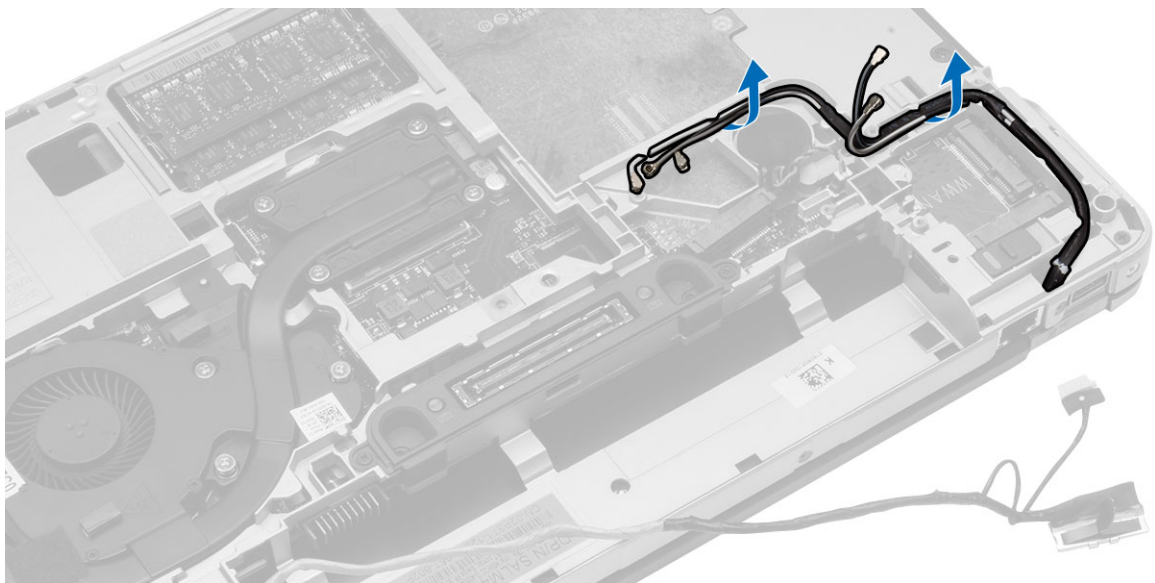


Vložení desky I/O

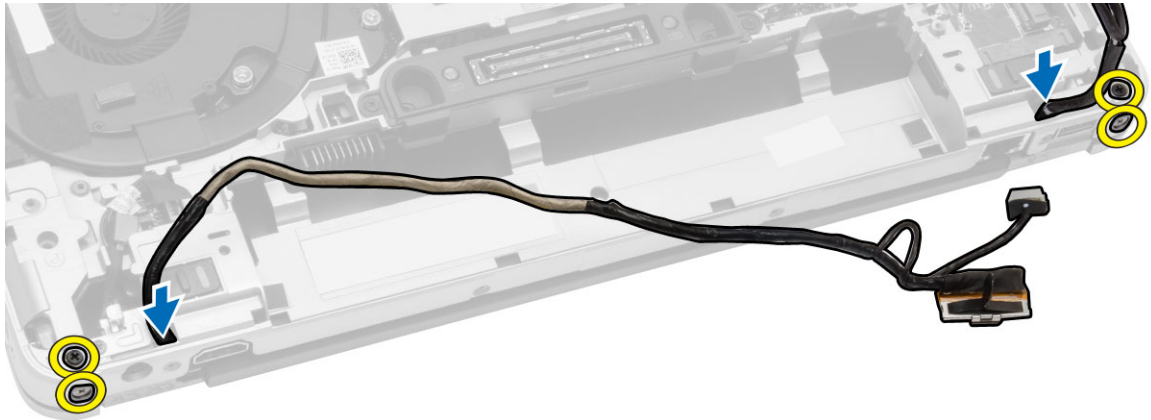
1. Umístěte desku I/O do slotu a zatlačte ji na místo.
2. Utáhněte šroubky upevňující desku I/O.
3. Připojte kabel I/O k systémové desce.
4. Namontujte tyto součásti:
 - a. základní desku.
 - b. sestava displeje
 - c. reproduktor
 - d. opěrka rukou
 - e. krytky rohu základny
 - f. karta WWAN
 - g. karta WLAN
 - h. paměť,
 - i. spodní kryt
 - j. kryt pantu displeje
 - k. optická mechanika
 - l. klávesnice
 - m. rám klávesnice
 - n. pevný disk
 - o. baterie
 - p. klec karty ExpressCard
 - q. karta SD
5. Postupujte podle pokynů v části *Po manipulaci uvnitř počítače.*

Demontáž sestavy displeje

1. Postupujte podle pokynů v části *Před manipulací uvnitř počítače*.
2. Demontujte následující součásti:
 - a. baterie
 - b. rám klávesnice
 - c. klávesnice
 - d. pevný disk
 - e. optická mechanika
 - f. kryt pantu displeje
 - g. spodní kryt
 - h. krytky rohů základny
 - i. konektor napájení
 - j. sestava opěrky pro dlaň
3. Vyměňte kabely antény připojené k bezdrátovým zařízením s vedení kabelů.



4. Odstraňte šrouby zajišťující sestavu displeje k počítači. Odpojte kabel LVDS a uvolněte kabel zařízení LVDS a kamery z vedení kabelů.



5. Odeberte sestavu displeje z počítače.



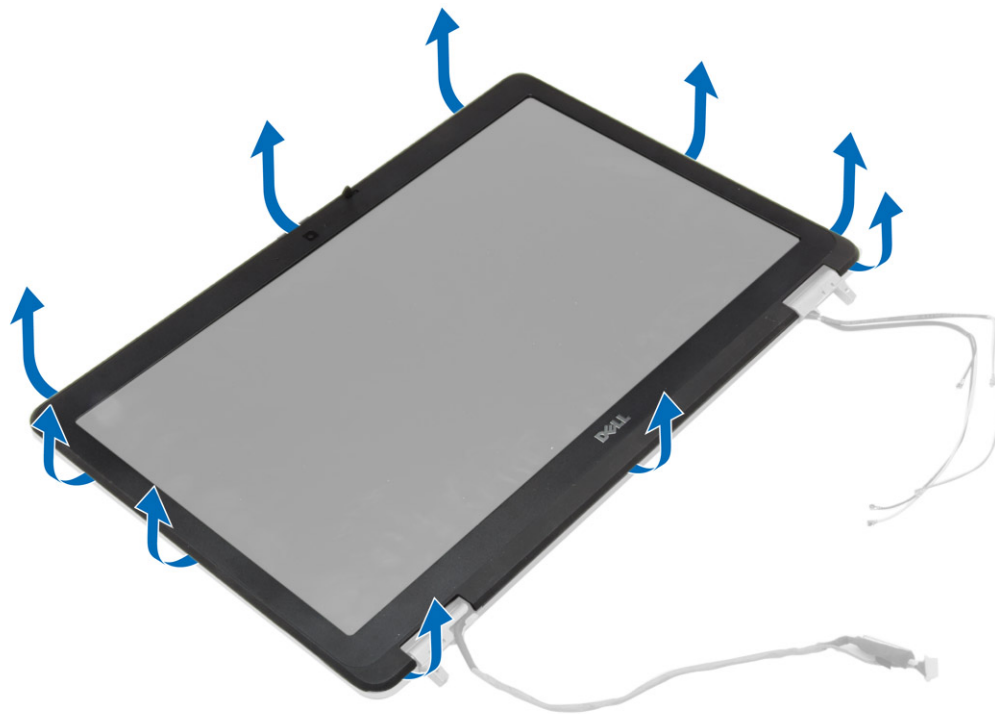
Instalace sestavy displeje

1. Umístěte sestavu displeje do správné polohy v počítači.
2. Uložte kabely zařízení LVDS a kamery do vedení kabelů. Utáhněte šrouby zajišťující sestavu displeje.
3. Připojte antény bezdrátového adaptéru podél vedení a připojte je zpět k příslušným bezdrátovým modulům.

4. Namontujte tyto součásti:
 - a. sestava opěrky pro dlaň
 - b. konektor napájení
 - c. krytky rohů základny
 - d. spodní kryt
 - e. kryt pantu displeje
 - f. optická mechanika
 - g. pevný disk
 - h. klávesnice
 - i. rám klávesnice
 - j. baterie
5. Postupujte podle pokynů v části *Po manipulaci uvnitř počítače.*

Demontáž čelního krytu displeje (bezel)

1. Postupujte podle pokynů v části *Před manipulací uvnitř počítače.*
2. Demontujte následující součásti:
 - a. baterie
 - b. krytka závěsu displeje
 - c. spodní kryt
 - d. krytky rohů základny
 - e. sestava displeje
3. Uvolněte čelní kryt displeje tím, že zapáčíte za rohy.



4. Odejměte rámeček displeje ze sestavy displeje.

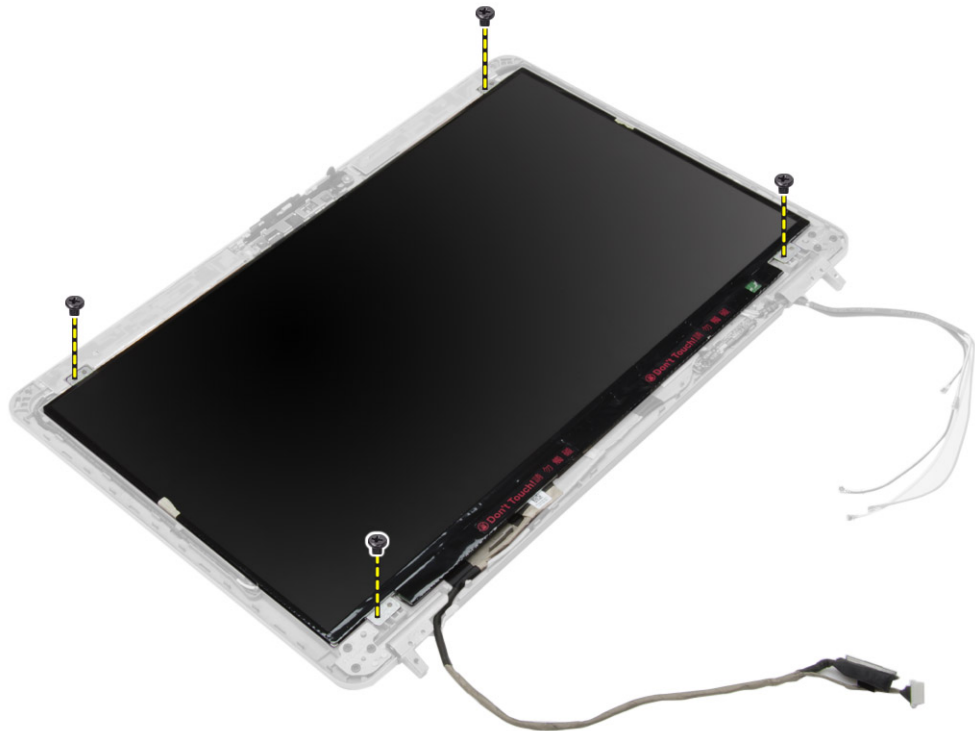


Montáž čelního krytu displeje

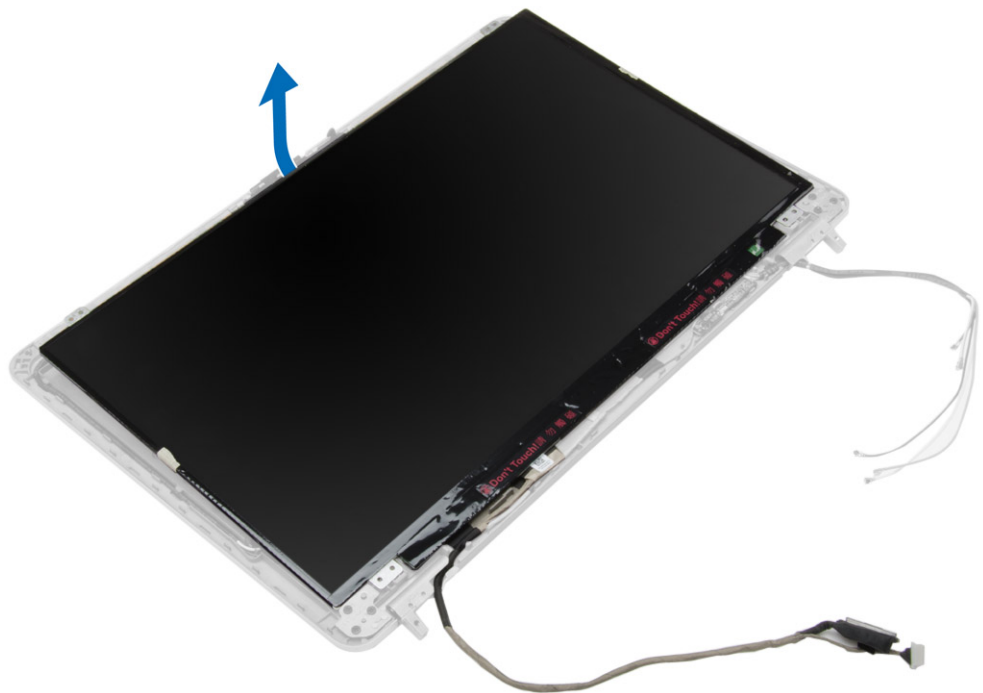
1. Umístěte čelní kryt displeje do sestavy displeje.
2. Začněte u horního rohu a postupně zatlačte na všechny strany rámečku, dokud celý nedosedne se cvaknutím na sestavu displeje.
3. Stiskněte levý a pravý okraj čelního krytu displeje.
4. Namontujte tyto součásti:
 - a. sestava displeje
 - b. krytky rohů základny
 - c. spodní kryt
 - d. krytka závěsu displeje
 - e. baterie
5. Postupujte podle pokynů v části *Po manipulaci uvnitř počítače*.

Demontáž panelu displeje

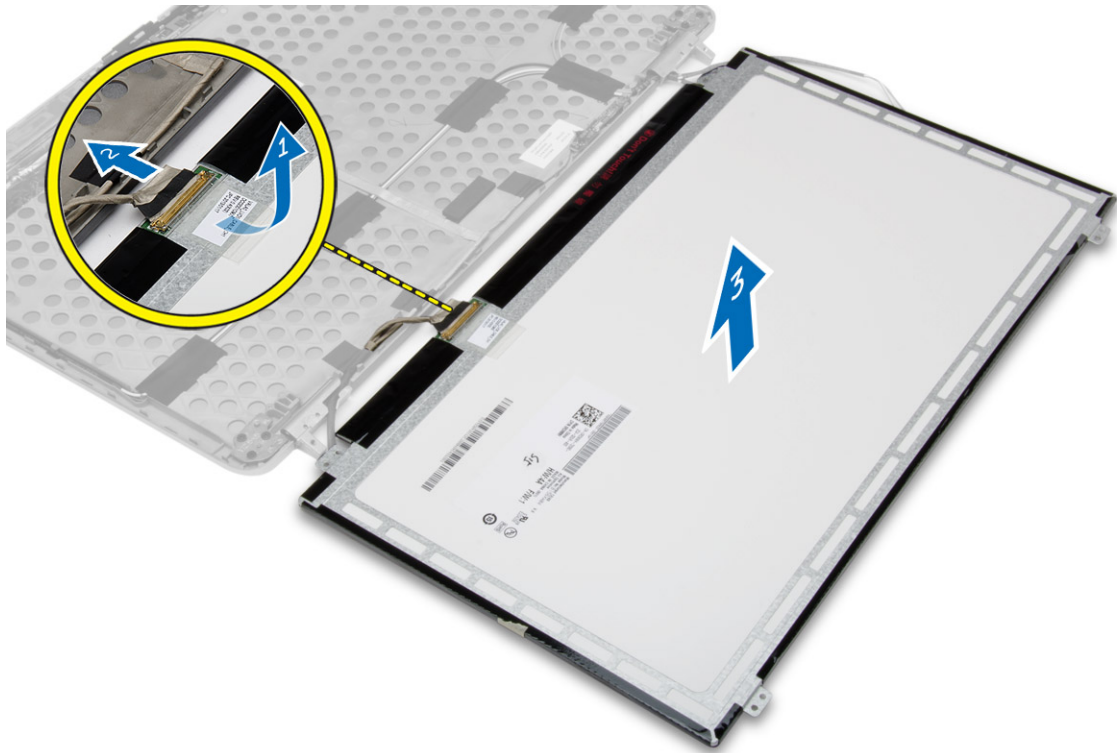
1. Postupujte podle pokynů v části *Před manipulací uvnitř počítače*.
2. Demontujte následující součásti:
 - a. baterie
 - b. krytka závěsu displeje
 - c. spodní kryt
 - d. krytky rohů základny
 - e. sestava displeje
 - f. čelní kryt displeje
3. Vyšroubujte šrouby, které připevňují panel displeje k sestavě displeje.



4. Panel displeje přetočte.



5. Odlepte pásku konektoru kabelu LVDS a odpojte kabel LVDS od panelu displeje. Sejměte panel displeje ze sestavy displeje.

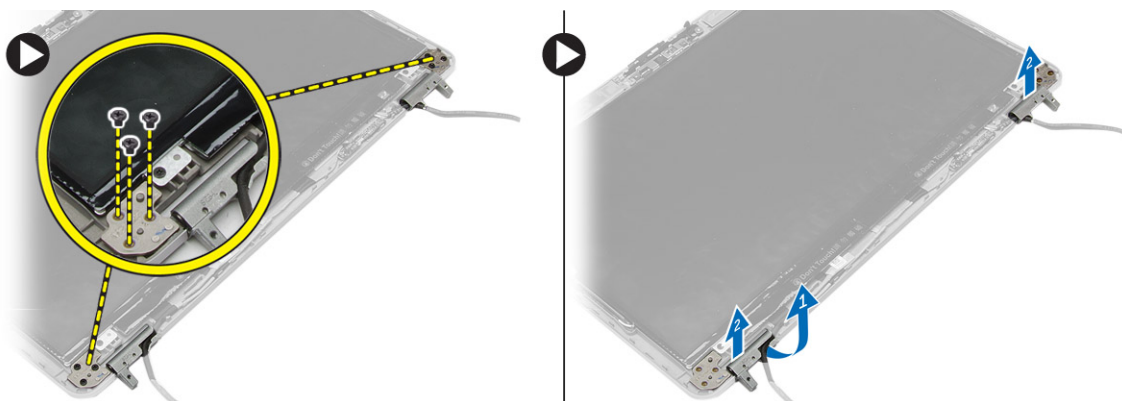


Montáž panelu displeje

1. Připojte kabel LVDS a přilepte jisticí pásek konektoru kabelu LVDS.
2. Otočte displej a umístěte jej do sestavy displeje.
3. Utažením šroubů připevněte displej k sestavě displeje.
4. Namontujte tyto součásti:
 - a. čelní kryt displeje
 - b. sestava displeje
 - c. krytky rohů základny
 - d. spodní kryt
 - e. krytka závěsu displeje
 - f. baterie
5. Postupujte podle pokynů v části *Po manipulaci uvnitř počítače*.

Demontáž závěsů displeje

1. Postupujte podle pokynů v části *Před manipulací uvnitř počítače*.
2. Demontujte následující součásti:
 - a. baterie
 - b. krytka závěsu displeje
 - c. spodní kryt
 - d. krytky rohů základny
 - e. sestava displeje
 - f. čelní kryt displeje
 - g. panel displeje.
3. Podle obrázku proveďte následující kroky:
 - a. Vyšroubujte šrouby, které připevňují závěsy displeje k sestavě displeje.
 - b. Sejměte závěsy displeje z počítače.

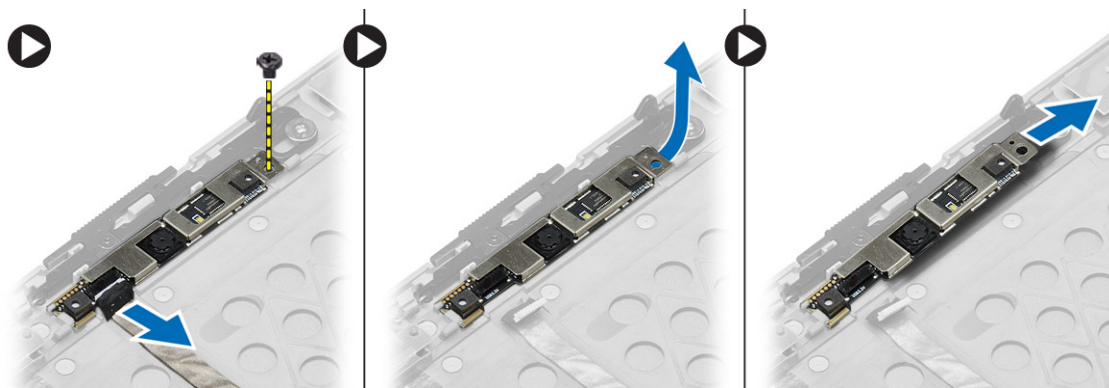


Montáž závěsů displeje

1. Umístěte závěsy displeje na příslušné místo v počítači.
2. Utáhněte šroubky připevňující závěsy displeje k sestavě displeje.
3. Namontujte tyto součásti:
 - a. panel displeje.
 - b. čelní kryt displeje
 - c. sestava displeje
 - d. krytky rohů základny
 - e. spodní kryt
 - f. krytka závěsu displeje
 - g. baterie
4. Postupujte podle pokynů v části *Po manipulaci uvnitř počítače*.

Demontáž kamery

1. Postupujte podle pokynů v části *Před manipulací uvnitř počítače*.
2. Demontujte následující součásti:
 - a. baterie
 - b. sestava displeje
 - c. čelní kryt displeje
3. Podle obrázku proveďte následující kroky:
 - a. Odpojte kabel kamery.
 - b. Demontujte šroub upevňující modul kamery.
 - c. Vyjměte modul kamery z počítače.



Instalace kamery

1. Umístěte modul kamery do příslušné polohy v počítači.
2. Našroubujte zpět šroub, který připevňuje kameru k sestavě displeje.
3. Připojte kabel kamery.
4. Namontujte tyto součásti:
 - a. čelní kryt displeje
 - b. sestava displeje
 - c. baterie
5. Postupujte podle pokynů v části *Po manipulaci uvnitř počítače*.

Nastavení systému

Nástroj Nastavení systému umožňuje spravovat hardware počítače a měnit možnosti v systému BIOS. V nástroji Nastavení systému můžete provádět následující:

- Měnit nastavení NVRAM po přidání nebo odebrání hardwaru
- Prohlížet konfiguraci hardwaru počítače
- Povolit nebo zakázat integrovaná zařízení
- Měnit mezní limity výkonu a napájení
- Spravovat zabezpečení počítače

Sekvence spouštění

Sekvence spouštění umožňuje obejít pořadí spouštěcích zařízení nastavené v nástroji Nastavení systému a spouštět počítač přímo z vybraného zařízení (například optické jednotky nebo pevného disku). Během testu POST (Power-on Self Test) po zobrazení loga Dell máte k dispozici následující možnosti:

- Vstup do nastavení systému stisknutím klávesy <F2>
- Vyvolání jednorázové nabídky zavádění systému stisknutím klávesy <F12>

Jednorázová nabídka zavádění systému obsahuje zařízení, ze kterých můžete spustit počítač a možnost diagnostiky. Možnosti nabídky zavádění jsou následující:

- Removable Drive (Vyjímatelný disk) (je-li k dispozici)
- STXXXX Drive (Jednotka STXXXX)
 - **POZNÁMKA:** XXX představuje číslo jednotky SATA.
- Optical Drive (Optická jednotka)
- Diagnostics (Diagnostika)

■ **POZNÁMKA:** Po výběru možnosti Diagnostics (Diagnostika) se zobrazí obrazovka diagnostiky ePSA.


Na obrazovce s pořadím zavádění jsou k dispozici také možnosti přístupu na obrazovku nástroje Nastavení systému.

Navigační klávesy


V následující tabulce naleznete klávesy pro navigaci nastavením systému.

■ **POZNÁMKA:** V případě většiny možností nastavení systému se provedené změny zaznamenají, ale použijí se až po restartu počítače.

Tabulka 1. Navigační klávesy

Klávesy	Navigace
Šipka nahoru	Přechod na předchozí pole.
Šipka dolů	Přechod na další pole.
<Enter>	Výběr hodnoty ve vybraném poli (je-li to možné) nebo přechod na odkaz v poli.
Mezerník	Rozbalení a sbalení rozevírací nabídky (je-li to možné).
<Tab>	Přechod na další specifickou oblast.
	 POZNÁMKA: Pouze u standardního grafického prohlížeče.
<Esc>	Přechod na předchozí stránku až do dosažení hlavní obrazovky. Stiskem klávesy <Esc> na hlavní obrazovce zobrazíte výzvu k uložení všech neuložených změn a restartu systému.
<F1>	Zobrazení souboru s nápovědou k nástroji Nastavení systému.

Možnosti nástroje System Setup (Nastavení systému)

 **POZNÁMKA:** V závislosti na počítači a nainstalovaných zařízeních nemusí být některé z uvedených položek k dispozici.



Tabulka 2. General (Obecné)

Možnost	Popis
System Information	<p>V této sekci jsou uvedeny primární funkce hardwaru počítače.</p> <ul style="list-style-type: none"> Systémové informace – Zobrazí verzi systému BIOS, výrobní číslo, inventární číslo, štítek majitele, datum převzetí do vlastnictví, datum výroby a kód okamžité obsluhy. Memory Information (Informace o paměti) – zobrazí nainstalovanou paměť, dostupnou paměť, takt paměti, režim kanálů paměti, technologie paměti, velikost paměti DIMM A a velikost paměti DIMM B. Informace o procesoru – Zobrazí typ procesoru, počet jader, ID procesoru, aktuální taktovací rychlost, minimální taktovací rychlost, maximální taktovací rychlost, mezipaměť procesoru L2, mezipaměť procesoru L3, možnosti HT a 64bitovou technologii. Device Information (Informace o zařízení) – zobrazí primární pevný disk, zařízení modulární pozice, adresu LOM MAC, řadič zvuku, řadič videa a zařízení Wi-Fi.
Battery Information	Zobrazí stav nabití baterie.
Boot Sequence	Umožňuje změnit pořadí, ve kterém se počítač pokouší najít operační systém. Všechny níže uvedené možnosti jsou vybrány.

Možnost	Popis
	<ul style="list-style-type: none"> • Diskette Drive • Internal HDD • Onboard NIC (Síťová karta v počítači) • USB Storage Device (Paměťové zařízení USB) • CD/DVD/CD-RW Drive (Jednotka CD/DVD/CD-RW) <p>Můžete zvolit i možnosti seznamu zavádění. Mezi tyto možnosti patří:</p> <ul style="list-style-type: none"> • Legacy (Původní) – výchozí nastavení • UEFI
Advanced Boot Options	Enable Legacy Option ROMs (Povolit režim kompatibility ROM) - ve výchozím nastavení povoleno
Date/Time	Slouží ke změně data a času.

Tabulka 3. System Configuration (Konfigurace systému)

Možnost	Popis
Integrated NIC	<p>Slouží ke konfiguraci integrované síťové karty. Možnosti jsou následující:</p> <ul style="list-style-type: none"> • Disabled (Neaktivní) • Enabled (Aktivní) • Enabled w/PXE (Aktivní s funkcí PXE) – výchozí nastavení • Enable UEFI Network Stack (Povolit sadu síťových protokolů UEFI) – pokud je tato možnost povolena, síťové protokoly UEFI jsou nainstalované/ dostupné, díky tomu mohou síťové funkce dostupné před zavedením operačního systému používat jakoukoli povolenou síťovou kartu. Toto je možné použít bez zapnutí technologie PXE.
Parallel Port	<p>Umožňuje definovat a nastavit chování paralelního portu na dokovací stanici. Paralelní port můžete nastavit takto:</p> <ul style="list-style-type: none"> • Disabled (Neaktivní) • AT (Výchozí nastavení) • PS2 • ECP
Serial Port	<p>Slouží k identifikaci a nastavení sériového portu. Sériový port lze nastavit na tyto hodnoty:</p> <ul style="list-style-type: none"> • Disabled (Neaktivní) • COM1 (výchozí nastavení)






Možnost	Popis
SATA Operation	<ul style="list-style-type: none"> • COM2 • COM3 • COM4 <p> POZNÁMKA: Operační systém může přidělovat prostředky, i když je toto nastavení deaktivováno.</p> <p>Slouží ke konfiguraci interního řadiče pevného disku SATA. Možnosti jsou následující:</p> <ul style="list-style-type: none"> • Disabled (Neaktivní) • ATA • AHCI • RAID On (RAID zapnutý) – výchozí nastavení <p> POZNÁMKA: Řadič SATA je nakonfigurován tak, aby podporoval režim RAID.</p>
Drives	<p>Slouží ke konfiguraci interních disků SATA. Možnosti jsou následující:</p> <ul style="list-style-type: none"> • SATA-0 • SATA-1 • SATA-2 • SATA-4
SMART Reporting	<p>Výchozí nastavení: Všechny jednotky jsou povoleny.</p> <p>Toto pole slouží ke kontrole, zda jsou během spouštění systému oznámeny chyby pro integrované jednotky. Tato technologie je součástí specifikace technologie SMART (Self Monitoring Analysis and Reporting Technology). Tato možnost je ve výchozím nastavení zakázána.</p> <ul style="list-style-type: none"> • Enable SMART Reporting (Aktivovat Hlášení SMART)
USB Configuration	<p>Slouží ke konfiguraci rozhraní USB. Možnosti jsou následující:</p> <ul style="list-style-type: none"> • Enable Boot Support (Povolit podporu zavádění) • Enable External USB Port (Povolit externí port USB) • Enable USB 3.0 Ports (Povolit porty USB 3.0)


Možnost	Popis
USB PowerShare	<p>Výchozí nastavení: Všechny možnosti jsou povoleny.</p> <p>Umožňuje konfigurovat chování funkce USB PowerShare. Tato možnost je ve výchozím nastavení zakázána.</p> <ul style="list-style-type: none"> • Enable USB PowerShare (Povolit funkci USB PowerShare)
Audio	<p>Umožňuje zapnout nebo vypnout integrovaný řadič zvuku.</p> <ul style="list-style-type: none"> • Enable Audio (Povolit zvuk) – ve výchozím nastavení povoleno
Keyboard Illumination	<p>Slouží k výběru režimu osvětlení klávesnice. Možnosti jsou následující:</p> <ul style="list-style-type: none"> • Disabled (Neaktivní) – výchozí nastavení • Level is 25% (Úroveň je 25 %), • Level is 50% (Úroveň je 50 %), • Level is 75% (Úroveň je 75 %) • Level is 100% (Úroveň je 100 %)
Unobtrusive Mode	<p>Umožňuje nastavit režim, který vypne všechna světla a zvuky ze systému. Tato možnost je ve výchozím nastavení zakázána.</p>
Miscellaneous Devices	<p>Umožňuje povolit nebo zakázat různá zařízení na desce. Možnosti jsou následující:</p> <ul style="list-style-type: none"> • Enable Internal Modem (Povolit interní modem) • Enable Microphone (Povolit mikrofon) • Enable Camera (Povolit kameru) • Enable Module Bay (Povolit dok modulu) • Enable ExpressCard (Povolit karty ExpressCard) • Enable Hard Drive Free Fall Protection (Povolit ochrana proti následkům pádu pevného disku) <p>Výchozí nastavení: Všechna zařízení jsou povolena.</p> <p>Můžete vybrat, zda paměťové karty povolíte nebo zakážete. K dispozici jsou tyto možnosti:</p> <ul style="list-style-type: none"> • Enable Media Card (Povolit paměťové karty – výchozí nastavení) • Disable Media Card (Zakázat paměťové karty)

Tabulka 4. Video


Možnost	Popis
LCD Brightness	Umožňuje nastavit jas displeje, když je snímač okolí vypnut.


Tabulka 5. Security (Zabezpečení)

Možnost	Popis
Admin Password	<p>Slouží k nastavení, změně a smazání hesla správce.</p> <p> POZNÁMKA: Dříve, než nastavíte heslo systému či pevného disku, je třeba nastavit heslo správce.</p> <p> POZNÁMKA: Úspěšná změna hesla se projeví okamžitě.</p> <p> POZNÁMKA: Smazáním hesla správce automaticky smažete heslo systému a heslo pevného disku.</p> <p> POZNÁMKA: Úspěšná změna hesla se projeví okamžitě.</p> <p>Výchozí nastavení: Not set (Nenastaveno)</p>
System Password	<p>Slouží k nastavení, změně a smazání hesla systému.</p> <p> POZNÁMKA: Úspěšná změna hesla se projeví okamžitě.</p> <p>Výchozí nastavení: Not set (Nenastaveno)</p>
Internal HDD-O Password	<p>Toto pole umožňuje nastavit, měnit nebo odstranit heslo správce (někdy se nazývá také heslo nastavení). Heslo správce slouží k povolení několika funkcí zabezpečení.</p> <p>Podle výchozího nastavení není heslo jednotky aktivní.</p> <ul style="list-style-type: none"> • Zadejte staré heslo. • Zadejte nové heslo. • Potvrďte nové heslo.
Strong Password	<p>Slouží k prosazení nutnosti vždy nastavit silné heslo.</p> <p>Výchozí nastavení: Možnost Enable Strong Password (Povolit silné heslo) není vybrána.</p>
Password Configuration	Umožňuje určit délku hesla. Minimálně 4, maximálně 32 znaků.
Password Bypass	<p>Slouží k povolení či zakázání oprávnění k obejití hesla systému a hesla interního pevného disku, pokud jsou nastavena. Možnosti jsou následující:</p> <ul style="list-style-type: none"> • Disabled (Neaktivní) – výchozí nastavení • Reboot bypass (Obejití při restartu)
Password Change	<p>Slouží k povolení či zakázání oprávnění k heslům systému a pevného disku, pokud je nastaveno heslo správce.</p> <p>Allow Non-Admin Password Changes (Povolit změny bez zadání hesla správce – výchozí nastavení)</p>
Non-Admin Setup Changes	Umožňuje určit, zda je možné měnit možnosti nastavení, pokud je nastaveno heslo správce. Tato možnost je ve výchozím nastavení zakázána.
TPM Security	Umožňuje povolit modul TPM (Trusted Platform Module) během testu při spouštění počítače (POST). Tato možnost je ve výchozím nastavení zakázána.

Možnost	Popis
Computrace	<p>Slouží k povolení či zakázání volitelného softwaru Computrace. Možnosti jsou následující:</p> <ul style="list-style-type: none"> • Deactivate (Deaktivovat) – výchozí nastavení • Disable (Zakázat) • Activate (Aktivovat) <p> POZNÁMKA: Možnosti Activate (Aktivovat) a Disable (Zakázat) tuto funkci trvale aktivují či zakážou bez možnosti toto nastavení v budoucnu změnit.</p>
CPU XD Support	<p>Slouží k povolení režimu Execute Disable u procesoru.</p> <p>Enable CPU XD Support (Povolit podporu funkce CPU XD Support – výchozí nastavení)</p>
OROM Keyboard Access	<p>Slouží k nastavení přístupu k zadání obrazovek konfigurace komponenty OROM za použití klávesových zkratk během spouštění. Možnosti jsou následující:</p> <ul style="list-style-type: none"> • Enable (Povolit) – výchozí nastavení • One Time Enable (Povolit jedenkrát) • Disable (Zakázat)
Admin Setup Lockout	<p>Umožňuje povolit nebo zakázat možnost otevření nastavení po vytvoření hesla správce.</p> <ul style="list-style-type: none"> • Enable Admin Setup Lockout (Povolit zámek nastavení správce) – Tato možnost není ve výchozím nastavení povolena.

Tabulka 6. Secure Boot

Možnost	Popis
Secure Boot Enable	<p>Umožňuje povolit nebo zakázat funkci zabezpečeného spouštění. Možnosti jsou následující:</p> <ul style="list-style-type: none"> • Disabled (Neaktivní) – výchozí nastavení • Enabled (Aktivní) <p> POZNÁMKA: Chcete-li tuto možnost povolit, systém musí používat režim spuštění UEFI a možnost Enable Legacy Option ROMs (Povolit starší volitelné paměti ROM) musí být vypnutá.</p>
Expert key Management	<p>Umožňuje manipulaci s databázemi bezpečnostních klíčů pouze v případě, že je systém v režimu Custom Mode (Vlastní režim). Možnost Enable Custom Mode (Povolit vlastní režim) je ve výchozím nastavení zakázána. Možnosti jsou následující:</p> <ul style="list-style-type: none"> • PK • KEK • db • dbx <p>Pokud povolíte režim Custom Mode (Vlastní režim), zobrazí se odpovídající možnosti pro klíče PK, KEK, db a dbx. Možnosti jsou následující:</p>


Možnost	Popis
	<ul style="list-style-type: none"> • Save to File (Uložit do souboru) – Uloží klíč do uživatelem zvoleného souboru. • Replace from File (Nahradit ze souboru) – Nahradí aktuální klíč klíčem z uživatelem zvoleného souboru. • Append from File (Připojit ze souboru) – Přidá klíč do aktuální databáze z uživatelem zvoleného souboru. • Delete (Odstranit) – Odstraní vybraný klíč. • Reset All Keys (Resetovat všechny klíče) – Resetuje klíče na výchozí nastavení. • Delete All Keys (Odstranit všechny klíče) – Odstraní všechny klíče. <p> POZNÁMKA: Pokud režim Custom Mode (Vlastní režim) zakážete, všechny provedené změny se odstraní a obnoví se výchozí nastavení klíčů.</p>

Tabulka 7. Výkon

Možnost	Popis
Multi Core Support	<p>Toto pole určuje, zda bude povoleno jedno nebo všechna jádra procesoru. Výkon některých aplikací bude zvýšen, pokud bude povoleno více jader. Tato funkce je ve výchozím nastavení povolena. Slouží k povolení či zakázání podpory více jader procesoru. Možnosti jsou následující:</p> <ul style="list-style-type: none"> • All (Vše) – výchozí nastavení • 1 • 2
Intel SpeedStep	<p>Slouží k povolení či zakázání funkce Intel SpeedStep.</p> <p>Výchozí nastavení: Enable Intel SpeedStep (Povolit funkci Intel SpeedStep)</p>
C States Control	<p>Umožňuje povolit nebo zakázat režim spánku dalšího procesoru. Možnost je ve výchozím nastavení povolena.</p>
Limit CPUID	<p>Umožňuje omezit maximální hodnotu, kterou bude podporovat standardní funkce CPUID procesoru. Tato možnost je ve výchozím nastavení zakázána.</p>
Intel TurboBoost	<p>Slouží k povolení či zakázání režimu procesoru Intel TurboBoost.</p> <p>Výchozí nastavení: Enable Intel TurboBoost (Povolit režim Intel TurboBoost)</p>
Hyper-Thread Control	<p>Slouží k povolení či zakázání funkce HyperThreading v procesoru.</p> <p>Výchozí nastavení: Enabled (Povoleno)</p>

Možnost	Popis
Rapid Start Technology	Umožňuje nastavit dobu technologie Rapid Start. Tato možnost je nastavena ve výchozím nastavení.

Tabulka 8. Power Management (Řízení spotřeby)

Možnost	Popis
AC Behavior	Umožňuje, aby se počítač automaticky zapnul, pokud je připojen síťový adaptér. Volba je vypnuta. <ul style="list-style-type: none"> Wake on AC (Zapnutí při zapojení do sítě)
Auto On Time	Slouží k nastavení času, kdy se počítač automaticky zapne. Možnosti jsou následující: <ul style="list-style-type: none"> Disabled (Neaktivní) – výchozí nastavení Every Day (Každý den) Weekdays (V pracovní dny) Select Days (Vybrané dny) – počítač se ve výše vybrané dny spustí v čase, který jste zadali. <p> POZNÁMKA: Tuto funkci nelze použít, pokud vypnete počítač pomocí vypínače na napájecí rozdvojece, na přepět'ové ochraně, nebo pokud nastavíte možnost Auto Power is set to disabled (Automatické zapnutí vypnuto).</p>
USB Wake Support	Umožňuje, aby USB zařízení probouzelo počítač z pohotovostního režimu. Volba je vypnuta. <ul style="list-style-type: none"> Enable USB Wake Support (Povolit podporu probuzení přes USB)
Wireless Radio Control	Umožňuje ovládat vysílač WLAN a WWAN. Možnosti jsou následující: <ul style="list-style-type: none"> Control WLAN Radio (Ovládání vysílače WLAN) Control WWAN Radio (Ovládání vysílače WWAN) <p>Výchozí nastavení: Obě možnosti jsou zakázány.</p>
Wake on LAN/WLAN	Tato možnost umožňuje počítači zapnutí ze stavu vypnutí při spuštění speciálním signálem ze sítě LAN. Toto nastavení nemá vliv na možnost Wake-up from the Standby (Probudit z pohotovostního režimu) a musí být povoleno v operačním systému. Tato funkce funguje pouze v případě, že je počítač připojen ke zdroji napájení. <ul style="list-style-type: none"> Disabled (Zakázáno) – Nepovolí systému zapnutí pomocí speciálních signálů LAN při přijetí signálu k probuzení ze sítě LAN nebo bezdrátové sítě LAN. (výchozí nastavení) LAN Only (Pouze LAN) – Umožňuje zapnutí systému prostřednictvím speciálních signálů ze sítě LAN. WLAN Only (Pouze WLAN) LAN or WLAN (LAN nebo WLAN) LAN with PXE Boot (LAN se spuštěním PXE)
Block Sleep	Umožňuje zabránit počítači ve vstupu do režimu spánku. Volba je ve výchozím nastavení zakázána.

Možnost	Popis
	<ul style="list-style-type: none"> Block Sleep (S3) (Režim spánku bloků S3)
Peak Shift	Umožňuje nastavit přesun napájení ve špičce (funkci Peak Shift). Tato možnost je ve výchozím nastavení zakázána.
Advanced Battery Charge Configuration	Umožňuje povolit pokročilý režim nabíjení baterie. Tato možnost je ve výchozím nastavení zakázána.
Primary Battery Charge Configuration	Aktuálně je připojena baterie s dlouhou životností . Konfiguraci nabíjení nelze u tohoto typu baterie změnit.
Battery Slice Charge Configuration	Slouží k výběru typu nabíjení baterie. Možnosti jsou následující: <ul style="list-style-type: none"> Standard Charge (Běžné nabíjení) Express Charge (Rychlé nabíjení) – výchozí nastavení
Intel(R) Smart Connect Technology	Umožňuje povolit, aby systém i v režimu spánku zjišťoval okolní bezdrátová připojení. Tato možnost je ve výchozím nastavení zakázána.

Tabulka 9. POST Behavior

Možnost	Popis
Adapter Warnings	Umožňuje aktivovat výstražné zprávy o adaptéru, pokud jsou používány určité napájecí adaptéry. Tato možnost je ve výchozím nastavení povolena. <ul style="list-style-type: none"> Enable Adapter Warnings (Povolit varování o adaptéru)
Keypad (Embedded)	Umožňuje výběr metody pro povolení klávesnice, která je součástí interní klávesnice. Dostupné možnosti: <ul style="list-style-type: none"> Fn Key Only (Jen funkční klávesa) (Výchozí nastavení) Klávesou Numlock
Mouse/Touchpad	Umožňuje určit, jakým způsobem systém zachází se vstupy myši a touchpadu. Možnosti jsou následující: <ul style="list-style-type: none"> Serial Mouse (Sériová myš) PS2 Mouse (Myš PS2) Touchpad/PS-2 Mouse (Touchpad / myš PS-2) – výchozí nastavení
Numlock Enable	Určuje, zda lze během spouštění systému povolit funkci NumLock. Tato možnost je ve výchozím nastavení povolena. <ul style="list-style-type: none"> Enable Numlock (Povolit funkci Numlock)
Fn Key Emulation	Umožňuje spojit klávesovou funkci <Scroll Lock> na PS-2 klávesnici s klávesovou funkcí <Fn> na interní klávesnici. Tato možnost je ve výchozím nastavení povolena. <ul style="list-style-type: none"> Enable Fn Key Emulation (Povolit emulaci klávesy Fn)
Fastboot	Umožňuje urychlit spouštění systému. Možnosti jsou následující: <ul style="list-style-type: none"> Minimal (Minimální) Thorough (Důkladné) – Výchozí nastavení

Možnost	Popis
	<ul style="list-style-type: none"> • Auto (Automatické)
Extend BIOS POST Time	<p>Umožňuje prodloužit dobu před spuštěním. Možnosti jsou následující:</p> <ul style="list-style-type: none"> • 0 seconds (0 sekund – výchozí nastavení) • 5 seconds (5 sekund) • 10 seconds (10 sekund)
MEBx Hotkey	<p>Umožňuje povolit funkci MEBx Hotkey (v případě potřeby). Tato možnost je ve výchozím nastavení povolena.</p>

Tabulka 10. Virtualization Support (Podpora virtualizace)

Možnost	Popis
Virtualization	<p>Tato možnost určuje, zda může nástroj Virtual Machine Monitor (VMM) používat doplňkové funkce hardwaru poskytované virtualizační technologií Intel Virtualization Technology.</p> <ul style="list-style-type: none"> • Enable Intel Virtualization Technology (Povolit technologii Intel Virtualization Technology) – výchozí nastavení

Tabulka 11. Bezdrátové připojení

Možnost	Popis
Wireless Switch	<p>Umožňuje nastavit, která bezdrátová zařízení budou ovládána pomocí spínače bezdrátové komunikace. Možnosti jsou následující:</p> <ul style="list-style-type: none"> • WWAN • WiGig • WLAN • Bluetooth <p>Všechny možnosti jsou ve výchozím nastavení povoleny.</p>
Wireless Device Enable	<p>Slouží k povolení či zakázání bezdrátových zařízení. Možnosti jsou následující:</p> <ul style="list-style-type: none"> • WWAN • Bluetooth • WLAN/WiGig <p>Všechny možnosti jsou ve výchozím nastavení povoleny.</p>

Tabulka 12. Maintenance (Údržba)



Možnost	Popis
Service Tag	<p>Zobrazí výrobní číslo počítače.</p>
Asset Tag	<p>Slouží k vytvoření systémového inventárního čísla, pokud dosud nebylo nastaveno. Tato možnost není ve výchozím nastavení nastavena.</p>

Tabulka 13. System Logs (Systémové protokoly)

Možnost	Popis
BIOS events	Zobrazí protokol událostí systému a umožňuje jej smazat.
Thermal Events	Zobrazí teplotní události a umožňuje smazat jejich protokol.
Power Events	Zobrazí události napájení a umožňuje smazat jejich protokol.

Aktualizace systému BIOS

Aktualizaci systému BIOS (nastavení systému) doporučujeme provádět při výměně základní desky, nebo je-li k dispozici nová verze. V případě notebooků se ujistěte, že je baterie plně nabitá, a připojte jej k elektrické zásuvce


1. Restartujte počítač.
2. Přejděte na web dell.com/support.
3. Máte-li k dispozici Servisní označení nebo Kód expresní služby počítače:
 -  **POZNÁMKA:** Chcete-li najít servisní označení, klepněte na odkaz **Where is my Service Tag?** (Kde je moje servisní označení?)
 -  **POZNÁMKA:** Pokud nemůžete najít své servisní označení, klepněte na možnost **Detect Service Tag** (Zjistit servisní označení). Postupujte podle pokynů na obrazovce.
4. Zadejte **servisní označení** nebo **kód expresní služby** a klepněte na tlačítko **Submit** (Odeslat).
5. Pokud nemůžete nelézt servisní označení, klepněte na produktovou kategorii vašeho počítače.
6. Vyberte ze seznamu **Product Type** (Produktový typ).
7. Vyberte model svého počítače. Zobrazí se stránka **produktové podpory** pro váš počítač.
8. Klepněte na možnost **Drivers & Downloads** (Ovladače a soubory ke stažení).
9. Na obrazovce Drivers & Downloads (Ovladače a soubory ke stažení) vyberte v rozevíracím seznamu **Operating System** (Operační systém) možnost **BIOS**.
10. Vyhledejte nejnovější soubor se systémem BIOS a klepněte na tlačítko **Download File** (Stáhnout soubor).
11. V okně **Please select your download method below** (Zvolte metodu stažení) klepněte na tlačítko **Download File** (Stáhnout soubor).
Zobrazí se okno **File Download** (Stažení souboru).
12. Klepnutím na tlačítko **Save** (Uložit) uložíte soubor do počítače.
13. Klepnutím na tlačítko **Run** (Spustit) v počítači nainstalujete aktualizované nastavení systému BIOS.
Postupujte podle pokynů na obrazovce.


Heslo k systému a nastavení

Vytvořením hesla systému a hesla nastavení můžete zabezpečit svůj počítač.

Typ hesla	Popis
Heslo systému	Heslo, které je třeba zadat před přihlášením se k počítači.
Heslo nastavení	Heslo, které je třeba zadat před získáním přístupu a možností provádění změn v nastavení systému BIOS v počítači.


 **VÝSTRAHA:** Heslo nabízí základní úroveň zabezpečení dat v počítači.

 **VÝSTRAHA:** Pokud počítač nebude uzamčen nebo zůstane bez dozoru, k uloženým datům může získat přístup kdokoli.

 **POZNÁMKA:** Počítač, který vám zašleme, má funkci hesla systému a hesla nastavení vypnutou.

Přiřazení hesla k systému a hesla k nastavení

Přiřadit nové **heslo systému** nebo **heslo nastavení** či změnit stávající **heslo systému** nebo **heslo nastavení** můžete pouze v případě, že v nastavení **Password Status** (Stav hesla) je vybrána možnost **Unlocked** (Odemčeno). Jestliže je u stavu hesla vybrána možnost **Locked** (Zamčeno), heslo systému nelze měnit.

 **POZNÁMKA:** Pokud propojku pro heslo nepoužijete, stávající heslo systému a heslo nastavení odstraníte a k přihlášení k počítači není třeba heslo systému používat.

Nastavení systému otevřete stisknutím tlačítka <F2> ihned po spuštění či restartu počítače.

1. Na obrazovce **System BIOS** (Systém BIOS) nebo **System Setup** (Nastavení systému) vyberte možnost **System Security** (Zabezpečení systému) a klepněte na tlačítko <Enter>.

Otevře se obrazovka **System Security** (Zabezpečení systému).

2. Na obrazovce **System Security** (Zabezpečení systému) ověřte, zda je v nastavení **Password Status** (Stav hesla) vybrána možnost **Unlocked** (Odemčeno).
3. Vyberte možnost **System Password** (Heslo systému), zadejte heslo systému a stiskněte klávesu <Enter> nebo <Tab>.

Nové heslo systému přiřaďte podle následujících pokynů:

- Heslo smí obsahovat nejvýše 32 znaků.
- Heslo smí obsahovat čísla od 0 do 9.
- Povolená jsou pouze malá písmena (velká písmena jsou zakázána).
- Povoleny jsou pouze následující zvláštní znaky: mezera, ("), (+), (,), (-), (.), (/), (:), (D, \), (I), (').

Po zobrazení výzvy znovu zadejte heslo systému.

4. Zadejte dříve zadané heslo systému a klepněte na tlačítko **OK**.
5. Vyberte možnost **Setup Password** (Heslo nastavení), zadejte heslo systému a stiskněte klávesu <Enter> nebo <Tab>.

Zobrazí se zpráva s požadavkem o opětovné zadání hesla nastavení.

6. Zadejte dříve zadané heslo nastavení a klepněte na tlačítko **OK**.
7. Po stisku klávesy <Esc> se zobrazí zpráva s požadavkem o uložení změn.
8. Stiskem klávesy <Y> změny uložíte.

Počítač se restartuje.

Odstranění nebo změna stávajícího hesla k systému nebo nastavení

Před pokusem o odstranění nebo změnu stávajícího hesla systému nebo nastavení se ujistěte, že je v nabídce **Password Status** (Stav hesla) vybrána možnost **Unlocked** (Odemknuto). Pokud je v nabídce **Password Status** (Stav hesla) vybrána možnost **Locked** (Zamčeno), stávající heslo systému nebo nastavení odstranit ani změnit nelze. Nástroj Nastavení systému otevřete stiskem tlačítka <F2> ihned po spuštění či restartu počítače.

1. Na obrazovce **System BIOS** (Systém BIOS) nebo **System Setup** (Nastavení systému) vyberte možnost **System Security** (Zabezpečení systému) a klepněte na tlačítko <Enter>.

Otevře se obrazovka **System Security** (Zabezpečení systému).

2. Na obrazovce **System Security** (Zabezpečení systému) ověřte, zda je v nastavení **Password Status** (Stav hesla) vybrána možnost **Unlocked** (Odemčeno).
3. Po odstranění stávajícího hesla systému vyberte možnost **System Password** (Heslo systému) a stiskněte klávesu <Enter> nebo <Tab>.

4. Po odstranění stávajícího hesla nastavení vyberte možnost **Setup Password** (Heslo nastavení) a stiskněte klávesu <Enter> nebo <Tab>.



POZNÁMKA: Po změně hesla systému nebo nastavení zadejte po zobrazení výzvy nové heslo. Jestliže heslo systému nebo nastavení odstraníte, potvrďte po zobrazení výzvy své rozhodnutí.

5. Po stisku klávesy <Esc> se zobrazí zpráva s požadavkem o uložení změn.
6. Stiskem klávesy <Y> uložíte změny a nástroj Nastavení systému ukončíte.
Počítač se restartuje.

Diagnostika

Vyskytnou-li se potíže s počítačem, spusťte před kontaktováním společnosti Dell a vyhledáním technické podpory diagnostiku ePSA. Cílem diagnostiky je vyzkoušet hardware počítače bez nutnosti použít dodatečné zařízení nebo rizika ztráty dat. Pokud nedokážete problém sami napravit, výsledky diagnostiky mohou zaměstnancům podpory pomoci ve vyřešení problému za vás.

Rozšířená diagnostika vyhodnocení systému před jeho spuštěním (ePSA)

Diagnostika ePSA (známá také jako diagnostika systému) slouží k provedení kompletní kontroly hardwaru. Diagnostika ePSA je součástí systému BIOS a lze ji spustit pouze v systému BIOS. Vestavěná diagnostika systému nabízí řadu možností, se kterými můžete u konkrétních zařízení nebo jejich skupin provádět následující:

- Spouštět testy automaticky nebo v interaktivním režimu
- Opakovat testy
- Zobrazit nebo ukládat výsledky testů
- Procházet testy a využitím dalších možností testu získat dodatečné informace o zařízeních, u kterých test selhal
- Prohlížet stavové zprávy s informacemi o úspěšném dokončení testu
- Prohlížet chybové zprávy s informacemi o problémech, ke kterým během testu došlo



VÝSTRAHA: Systémovou diagnostiku používejte pouze k testování vlastního počítače. Použití u jiných počítačů může mít za následek neplatné výsledky nebo zobrazení chybových zpráv.







POZNÁMKA: Některé testy u konkrétních zařízení vyžadují zásah uživatele. Během provádění diagnostických testů se proto nevzdalujte od počítače.

1. Zapněte počítač.
2. Během spouštění počítače vyčkejte na zobrazení loga Dell a stiskněte klávesu <F12>.
3. Na obrazovce se spouštěcí nabídkou vyberte možnost **Diagnostics** (Diagnostika).
Zobrazí se okno **Enhanced Pre-boot System Assessment** (Rozšířené vyhodnocení systému před jeho spuštěním) se všemi zařízeními v počítači. Diagnostické testy proběhnou u všech uvedených zařízení.
4. Chcete-li spustit diagnostický test u konkrétního zařízení, stiskněte klávesu <Esc> a klepnutím na tlačítko **Yes** (Ano) ukončete diagnostický test.
5. V levém podokně vyberte požadované zařízení a klepněte na tlačítko **Run Tests** (Spustit testy).
6. V případě jakéhokoli problému se zobrazí chybové kódy.
Chybový kód si poznamenejte a obraťte se na společnost Dell.

Indikátory stavu zařízení

Tabulka 14. Indikátory stavu zařízení

	Svítlí po zapnutí počítače. Bliká, když je počítač v režimu řízení spotřeby.
	Svítlí, když počítač čte nebo zapisuje data.
	Svítlí nebo bliká podle stavu nabití baterie.
	Svítlí, když je aktivována bezdrátová síť.

LED diody stavu zařízení jsou obvykle umístěny buď na horní nebo levé straně klávesnice. Používají se pro zobrazení ukládání dat, baterie a připojení a činnost bezdrátových zařízení. Kromě toho mohou být užitečné jako diagnostický nástroj, když existuje možnost selhání systému.

Následující tabulka uvádí, jak rozumět kódům LED, pokud se vyskytnou případné chyby.

Tabulka 15. Kontrolky LED

Kontrolka LED pro ukládání dat	Kontrolka napájení	Indikátor bezdrátové komunikace	Popis chyby
Bliká	Svítlí	Svítlí	Pravděpodobně došlo k selhání procesoru.
Svítlí	Bliká	Svítlí	Paměťové moduly byly nalezeny, ale vyskytla se chyba.
Bliká	Bliká	Bliká	Došlo k selhání základní desky.
Bliká	Bliká	Svítlí	Došlo k možnému selhání grafické karty/videoa.
Bliká	Bliká	Nesvítlí	Systém selhal při spouštění pevného disku NEBO při spouštění paměti Option ROM.
Bliká	Nesvítlí	Bliká	U řadiče USB se během inicializace objevila chyba.
Svítlí	Bliká	Bliká	Nejsou nainstalovány/rozpoznány žádné paměťové moduly.
Bliká	Svítlí	Bliká	U displeje se během spouštění objevila chyba.
Nesvítlí	Bliká	Bliká	Modem brání systému dokončit test po spuštění (POST).
Nesvítlí	Bliká	Nesvítlí	Paměť se nepodařilo spustit nebo není podporována.

Indikátory stavu baterie

Když je počítač připojený k elektrické zásuvce, svítí indikátor stavu baterie následujícím způsobem:

Střídavě bliká žlutý a bílý indikátor	K notebooku je připojen neověřený či nepodporovaný napájecí adaptér jiného výrobce než společnosti Dell.
--	--

**Střídavě bliká
žlutý a trvale
svítí bílý
indikátor**

Dočasné selhání baterie s připojeným napájecím adaptérem.

**Trvale bliká
žlutý indikátor**

Závažné selhání baterie s připojeným napájecím adaptérem.



**Indikátory
nesvítí**


Baterie je v režimu plného nabití s připojeným napájecím adaptérem.

**Svítí bílý
indikátor**

Baterie je v režimu nabíjení s připojeným napájecím adaptérem.

Technické specifikace

 **POZNÁMKA:** Nabízené možnosti se mohou lišit podle oblasti. Chcete-li získat více informací o konfiguraci počítače, klikněte na tlačítko Start  (**ikona Start**) → **Nápověda a podpora** a výběrem příslušné možnosti zobrazíte informace o počítači.

 **POZNÁMKA:** Pokud chcete získat informace o vašem počítači, přejděte v systému Windows 8 do nabídky **Nápověda a podpora**.

Tabulka 16. System Information

Funkce	Specifikace
Čipová sada	Čipová sada Mobile Intel QM87 Express
Šířka sběrnice DRAM	64 bitů
Paměť Flash EPROM	SPI 32 Mb, 64 Mb
Sběrnice PCIe	100 MHz
Frekvence externí sběrnice	PCIe Gen2 (5 GT/s)

Tabulka 17. Processor

Funkce	Specifikace
Typy	Intel Core řady i5/i7
Vyrovnávací paměť L3	3 MB a 4 MB

Tabulka 18. Paměť


Funkce	Specifikace
Konektor paměti	Dva sloty SODIMM
Kapacita paměti	1 GB, 2 GB, 4 GB nebo 8 GB
Typ paměti	DDR3L SDRAM (1600 MHz)
Minimální velikost paměti	2 GB
Maximální velikost paměti	16 GB

Tabulka 19. Zvukový adaptér

Funkce	Specifikace
Typ	čtyřkanálový zvuk High-definition
Řadič	Realtek ALC3226

Funkce	Specifikace
Převod stereofonního signálu	24bitový (analogový signál na digitální a digitální na analogový)
Rozhraní:	
Interní	zvuk High Definition
Externí	konektory pro mikrofon, stereofonní sluchátka a externí reproduktory
Reproduktory	dvě
Vnitřní zesilovač reproduktorů	1 W (RMS) na kanál
Ovládání hlasitosti	klávesové zkratky

Tabulka 20. Video

Funkce	Specifikace
Typ	integrovaná na základní desce
Řadič:	
UMA	Intel HD Graphics 4600
Samostatná	AMD Radeon HD 8690M
Datová sběrnice	PCI-E Gen3 x8
Podpora externího displeje	<ul style="list-style-type: none"> • jeden konektor VGA • jeden konektor HDMI
	 POZNÁMKA: Prostřednictvím dokovací stanice podporuje dva porty DP/DVI.

Tabulka 21. Kamera

Funkce	Specifikace
Rozlišení kamery	1280 x 720 pixelů
Rozlišení videa (max.)	1280 x 720 pixelů
Diagonální zobrazovací úhel	74 °

Tabulka 22. Komunikace

Funkce	Specifikace
Síťový adaptér	10/100/1000 Mb/s Ethernet (RJ-45)
Bezdrátové připojení	bezdrátové sítě WLAN a WWAN

Tabulka 23. Porty a konektory

Funkce	Specifikace
Zvukový adaptér	jeden konektor pro mikrofon / stereofonní sluchátka / reproduktory
Video	jeden 15kolíkový konektor VGA a 19kolíkový konektor HDMI
Síťový adaptér	jeden konektor RJ-45
USB	Čtyři konektory vyhovující specifikaci USB 3.0
Čtečka paměťových karet	Podpora až verze SD4.0
Karta micro SIM (uSIM)	jeden
Dokovací port	jeden

Tabulka 24. Bezkontaktní čtečka čipových karet

Funkce	Specifikace
Podporované čipové karty a technologie	BTO s USH

Tabulka 25. Displej

Funkce	Specifikace
Typ	Antireflexní, vysoké rozlišení
Rozměry:	
Výška	224,30 mm (8,83 palce)
Šířka	360,00 mm (14,17 palce)
Úhlopříčka	396,24 mm (15,60 palce)
Aktivní oblast (X/Y)	384 x 258 mm (15,12 x 10,16 palce)
Maximální rozlišení	1920 x 1080
Maximální jas	300 nitů
Obnovovací frekvence	60 Hz
Minimální pozorovací úhly:	
Horizontální	+/- 60°
Vertikální	+/- 50°
Rozteč pixelů	0,179

Tabulka 26. Klávesnice

Funkce	Specifikace
Počet kláves	USA: 83 kláves, Velká Británie: 84 kláves, Brazílie: 85 kláves a Japonsko: 87 kláves

Tabulka 27. Touchpad

Funkce	Specifikace
Aktivní oblast:	
Osa X	80,00 mm
Osa Y	45,00 mm

Tabulka 28. Baterie

Funkce	Specifikace	
Typ	6člávková (65 Wh) lithium-iontová	9člávková (97 Wh) lithium-iontová
Rozměry:		
Hloubka	48,08 mm (1,89 palce)	71,79 mm (2,83 palce)
Výška	20,00 mm (0,79 palce)	20,00 mm (0,79 palce)
Šířka	208,00 mm (8,19 palce)	214,00 mm (8,43 palce)
Hmotnost	345,00 g (0,76 libry)	524,00 g (1,16 libry)
Napětí	11,1 V stejn.	
Teplotní rozsah:		
Provozní	0 °C až 50 °C (32 °F až 158 °F)	
Neprovozní	-20 °C až 65 °C (4 °F až 149 °F)	
knoflíková baterie	3V lithiová CR2032	

Tabulka 29. Napájecí adaptér

Funkce	Specifikace
Typ	65 nebo 90 W
Vstupní napětí	100 až 240 V stř.
Vstupní proud (max.)	1,5 A
Vstupní frekvence	50 – 60 Hz
Výstupní proud	3,34 A a 4,62 A
Jmenovité výstupní napětí	19,5 V ss. +/- 1,0 V
Teplotní rozsah:	
Provozní	0 °C až 40 °C (32 °F až 104 °F)
Neprovozní	-40 °C až 70 °C (-40 °F až 158 °F)

Tabulka 30. Rozměry a hmotnost


Funkce	Specifikace
Výška	• Vpředu – 28,60 mm (1,12 palce)

Funkce	Specifikace
	• Vzadu – 30,80 mm (1,21 palce)
Šířka	338,00 mm (13,30 palce)
Hloubka	232,60 mm (9,16 palce)
Hmotnost	2,12 kg (4,68 lb)

Tabulka 31. Životní prostředí

Funkce	Specifikace
Teplota:	
Provozní	0 °C až 35 °C (32 °F až 95 °F)
Skladovací	–40 °C až 65 °C (–40 °F až 149 °F)
Relativní vlhkost (max.):	
Provozní	10–90 % (bez kondenzace)
Skladovací	5–95 % (bez kondenzace)
Nadmořská výška (max.):	
Provozní	–15,2 až 3 048 m (–50 až 10 000 stop) 0 °C až 35 °C
Neprovozní	–15,24 až 10 668 m (–50 až 35 000 stop)
Úroveň uvolňování znečišťujících látek do ovzduší	G1 dle normy ISA-71.04–1985

Kontaktování společnosti Dell

 **POZNÁMKA:** Pokud nemáte aktivní internetové připojení, můžete najít kontaktní informace na nákupní faktuře, balicím seznamu, účtence nebo v katalogu produktů společnosti Dell.

Společnost Dell nabízí několik možností online a telefonické podpory a služeb. Jejich dostupnost závisí na zemi a produktu a některé služby nemusí být ve vaší oblasti k dispozici. Chcete-li kontaktovat společnost Dell se záležitostmi týkajícími se prodeje, technické podpory nebo zákaznického servisu:

1. Navštivte stránky **dell.com/support**
2. Vyberte si kategorii podpory.
3. Ověřte, že v rozbalovací nabídce Choose a Country/Region (Vyberte zemi/oblast) v horní části stránky je vybrána vaše země nebo oblast.
4. Podle potřeby vyberte příslušné servisní služby nebo linku podpory.