

# **Iconia** One 10



## **Příručka uživatele**

© 2015 Všechna práva vyhrazena

Příručka uživatele zařízení Acer Iconia One 10

Týká se: B3-A20

Regulační číslo modelu (RMN): A5008

Tato revize: Říjen 2015

## Zaregistrujte se, získejte číslo Acer ID a užívejte si skvělých výhod.

Na *výchozí* obrazovce otevřete možnost *Acer Portal (Portál Acer)* a zaregistrujte se za účelem získání čísla Acer ID, nebo se přihlaste, pokud už číslo Acer ID máte.

### Jsou tu tři skvělé důvody, proč získat číslo Acer ID:

- Vytvoření vlastního cloudu prostřednictvím Acer BYOC
- Nejnovější nabídky a informace o produktech
- Registrace zařízení pro záruční službu

Další informace naleznete na webové stránce AcerCloud:

**[www.acer.com/byoc-start](http://www.acer.com/byoc-start)**



### Důležité

Tato příručka obsahuje informace chráněné vlastnickými právy a zákonem o autorských právech. Informace obsažené v této příručce se mohou změnit bez předchozího upozornění. Obrázky uvedené v této příručce jsou pouze orientační a mohou obsahovat informace nebo funkce, které se na váš počítač nevztahují. Společnost Acer Group nenese žádnou odpovědnost za technické nebo redakční chyby či opomenutí v této příručce.

Tablet Acer Iconia One

Číslo modelu: \_\_\_\_\_

Sériové číslo: \_\_\_\_\_

Datum zakoupení: \_\_\_\_\_

Místo zakoupení: \_\_\_\_\_

# OBSAH

---

<b>Začínáme s tabletem</b>	<b>4</b>	<b>Používání fotoaparátu a videokamery</b>	<b>34</b>
Schopnosti a funkce .....	4	Ikony a indikátory fotoaparátu/videoa .....	34
Rozbalení tabletu .....	4	Režim .....	35
Seznámení se s tabletem .....	5	Nastavení .....	36
Když tablet zapnete poprvé .....	6	Rychlá nastavení .....	37
<b>Nabíjení tabletu</b>	<b>8</b>	Fotografování .....	37
Sestavte síťový adaptér .....	8	Nahrávání videa .....	37
<b>Používání tabletu</b>	<b>10</b>	Podporované formáty .....	38
Používání dotykové obrazovky .....	10	<b>Pokročilá nastavení</b>	<b>39</b>
Výchozí obrazovka .....	10	Wireless & Networks (Bezdrátová	
Klávesnice na obrazovce .....	20	připojení a sítě) .....	39
Úprava textu .....	21	Zařízení .....	41
Vypnutí tabletu .....	23	Osobní .....	43
<b>Připojení zařízení k tabletu</b>	<b>24</b>	Systém .....	44
Připojení k síťovému napájení .....	24	Aktualizace operačního systému tabletu ..	45
Vložení karty microSD .....	24	Resetování tabletu .....	46
Přesun souborů mezi tabletem		<b>Časté otázky a odstraňování potíží</b>	<b>47</b>
a počítačem .....	25	Další zdroje pomoci .....	49
Připojení zařízení Bluetooth .....	26	<b>Specifikace</b>	<b>50</b>
Příslušenství .....	26	<b>Pokyny k použití baterie</b>	<b>53</b>
<b>Přechod online</b>	<b>27</b>	Informace o baterii .....	53
Správa připojení Wi-Fi .....	27	Výměna baterie .....	54
Procházení internetu .....	27	<b>Licenční smlouva s koncovým</b>	
Nastavení aplikace E-mail .....	28	<b>uživatelem</b>	<b>55</b>
Služby Google .....	29		

# ZAČÍNÁME S TABLETEM

---

## Schopnosti a funkce

Nový tablet nabízí přední, snadno dostupná multimédia a funkce zábavy. Můžete provést následující:

- Připojení k internetu prostřednictvím Wi-Fi.
- Mít přístup na e-mail i na cestách.
- Trvalé spojení s přáteli prostřednictvím aplikace People (Lidé) a aplikací pro sociální sítě.

## Rozbalení tabletu

Váš nový tablet je zabalen v ochranné krabici. Opatrně krabici rozbalte a vyjměte obsah. V případě, že je některá z následujících položek poškozena nebo chybí, obraťte se ihned na prodejce:

- Tablet Acer Iconia
- Informace ohledně nastavení produktu a bezpečnosti
- Kabel USB
- Síťový adaptér
- Záruční list



### Poznámka

*Před prvním použitím je třeba tablet nabíjet alespoň čtyři hodiny. Potom můžete baterii dobíjet podle potřeby.*

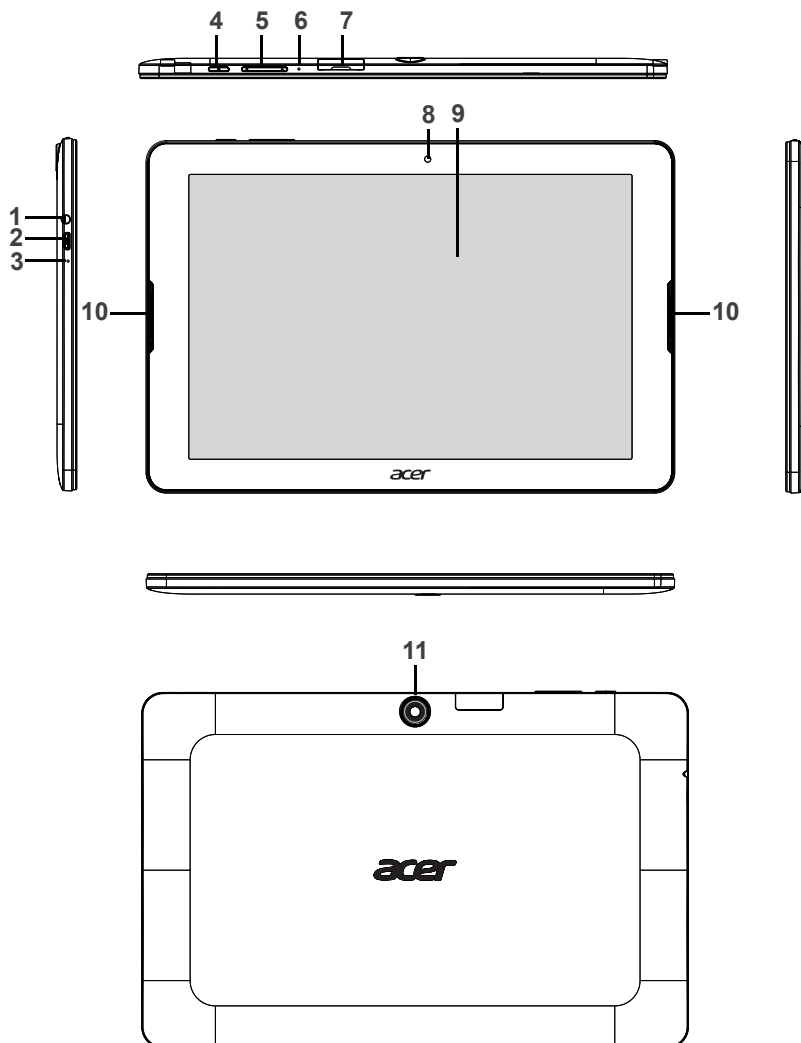


### Poznámka

*Pokud byla baterie nějakou dobu vybitá, nabijte tablet pomocí adaptéru alespoň po dobu 30 minut.*

# Seznámení se s tabletem

## Zobrazení



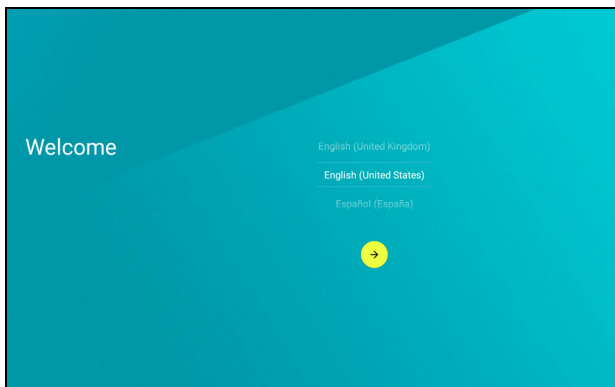
Č.	Položka	Popis
1	Konektor sluchátek 3,5 mm	Slouží pro připojení stereosluchátek.

Č.	Položka	Popis
2	Port micro USB (podřízený)	Připojení počítače pomocí kabelu USB. Slouží také jako nabíjecí port síťového adaptéru. Další informace naleznete zde: <b>viz Nabíjení tabletu na straně 8.</b>
3	Mikrofon	Příjem audia pro videochaty a internetové hovory.
4	Tlačítko napájení	Dlouhým stisknutím tablet zapnete, krátkým stisknutím zapnete či vypnete obrazovku či vstoupíte do režimu spánku; stisknutím a přidržením tablet vypnete.
5	Tlačítko pro ovládání hlasitosti	Zvyšuje a snižuje hlasitost tabletu.
6	Otvor pro resetování	Restartuje tablet, pokud nereaguje na dotykové pokyny. <i>Vložte do otvoru vhodný předmět, např. narovnanou kancelářskou sponku a jemně zatlačte.</i>
7	Slot pro kartu microSD (pod krytem)	Vložte kartu microSD do slotu.
8	Přední kamera	2MP kamera pro videochatování a autoportréty.
9	Dotyková obrazovka	10,1" dotyková LCD obrazovka s podsvícením LED, 1280 x 800 pixelů.
10	Reproduktor	Výstup zvuku.
11	Zadní kamera	5MP fotoaparát pro pořizování obrázků s vysokým rozlišením.

## Když tablet zapnete poprvé

Pro zapnutí tabletu stiskněte a podržte tlačítko napájení, dokud se nezobrazí logo společnosti Acer. Chvilí počkejte, než se tablet spustí. Než bude možné tablet používat, musíte odpovědět na několik otázek.

Nejprve klepnutím vyberte jazyk a potom klepněte na šipku. Postupujte podle dalších pokynů, které se zobrazí.



Jestliže se obrazovka tabletu vypne, znamená to, že vstoupil do režimu spánku. Probudíte jej krátkým stisknutím tlačítka napájení. Další informace **viz Probuzení tabletu na straně 22.**

## Přihlaste se k účtu Google nebo jej vytvořte

Pokud máte přístup na internet, váš tablet vám umožní synchronizovat informace s účtem Google.

Při zahajovacím procesu si můžete vytvořit účet nebo se k účtu můžete přihlásit a tento účet bude využíván k synchronizaci seznamu kontaktů, e-mailů, kalendáře a dalších informací. Pokud ještě přístup na internet nemáte nebo tuto funkci nechcete využívat, klepněte na možnost **Skip (Přeskočit)**.



### Důležité

Jestliže chcete používat Gmail, Hangouts, Kalendář Google a další aplikace společnosti Google, stahovat aplikace z obchodu Google Play, zálohovat svá nastavení na servery společnosti Google a využívat na tabletu další služby společnosti Google, musíte se přihlásit k účtu Google. Jestliže chcete obnovit nastavení z jiného zařízení s nainstalovaným systémem Android 2.0 (nebo pozdějším), musíte se během nastavení přihlásit ke svému účtu Google. Pokud počkáte až po dokončení nastavení, vaše nastavení nebudou obnovena.

Pokud máte více účtů Google, například samostatné účty pro osobní a pracovní kontakty, můžete k nim přistupovat a synchronizovat je z oddílu Nastavení účtu. **Viz Více účtů Google na straně 43**

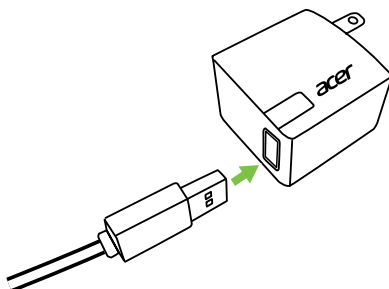
# NABÍJENÍ TABLETU

## Sestavte síťový adaptér

K tabletu je přiložen jeden ze dvou typů síťových adaptérů USB: typ s pevně připojenými kolíky nebo typ s odpojitelnými kolíky. Oba typy jsou popsány v této příručce.

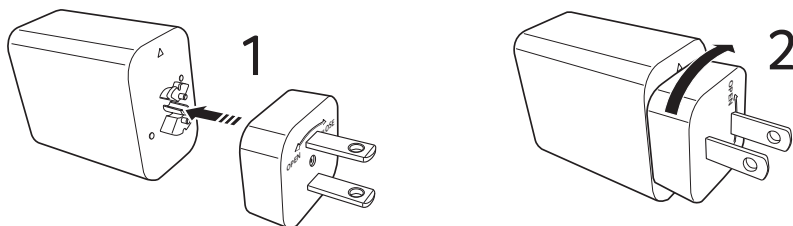
### *Typ s pevně připojenými kolíky*

Kolíky a tělo síťového adaptéru tvoří jeden celek, žádné sestavování tedy není potřeba. Jednoduše zasuňte větší konec kabelu USB do těla síťového adaptéru (kabel je možné zasunout pouze jedním směrem). U tohoto typu adaptéru není možné odpojit nebo vyměnit kolíky.



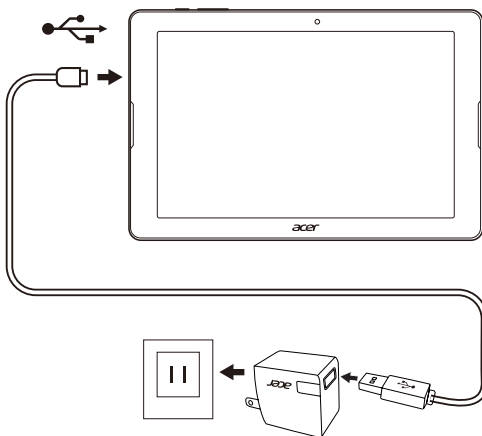
### *Typ s odpojitelnými kolíky*

Zarovnejte šipky na hlavě a těle síťového adaptéru. Zasuňte hlavu do těla síťového adaptéru a poté hlavu otočte směrem k nápisu „CLOSE“ vytištěnému na hlavě, dokud nezaklapne na místo. Jednoduše zasuňte větší konec kabelu USB do těla síťového adaptéru (kabel je možné zasunout pouze jedním směrem).



## Připojení napájení

Připojte napájecí konektor k tabletu a potom zapojte síťový adaptér do libovolné síťové zásuvky.



### Upozornění

**K nabíjení zařízení používejte pouze síťový adaptér schválený společností Acer.**



### Poznámka

*Je běžné, když se povrch tabletu při nabíjení nebo dlouhodobém používání zahřeje.*

# POUŽÍVÁNÍ TABLETU

---

## Používání dotykové obrazovky

Váš tablet používá dotykovou obrazovku pro výběr položek a zadávání informací. Klepněte na obrazovku pomocí prstu.

**Klepnout:** Klepněte jednou na obrazovku, když chcete otevřít nějakou položku nebo vybrat nějakou možnost.

**Přetáhnout:** Podržte prst na obrazovce a přetáhněte jej po obrazovce pro výběr textu a obrázků.

**Klepnout a přidržet:** Klepněte a přidržte položku pro zobrazení seznamu akcí dostupných pro danou položku. V místní nabídce, která se zobrazí, klepněte na akci, která se má provést.

**Posunout:** Pro posunutí nahoru nebo dolů po obrazovce jednoduše přetáhněte prst nahoru nebo dolů po obrazovce ve směru posunu.

## Výchozí obrazovka

Když tablet spustíte nebo jej probudíte z úsporného režimu, zobrazí se *výchozí* obrazovka. Tato obrazovka umožňuje rychlý přístup k aplikacím, widgetům a složkám. **Viz Přidání aplikace na Výchozí obrazovku na straně 15.**

Widgety se od aplikací trochu liší. Widgety zajišťují zvláštní funkce, rychlé zástupce některých funkcí aplikací nebo slouží jako malé aplikace, které zobrazují neustále aktualizované informace (například čas a počasí). Některé aplikace jsou již v tabletu předinstalovány a další si můžete stáhnout z obchodu Google Play. **Viz Přidání widgetu na Výchozí obrazovku na straně 16.**

Složky jsou jednoduše skupiny aplikací, které zabírají místo jedné aplikace na *Výchozí* obrazovce. **Viz Přidání složky na Výchozí obrazovku na straně 17.**

## Rozšířená výchozí obrazovka

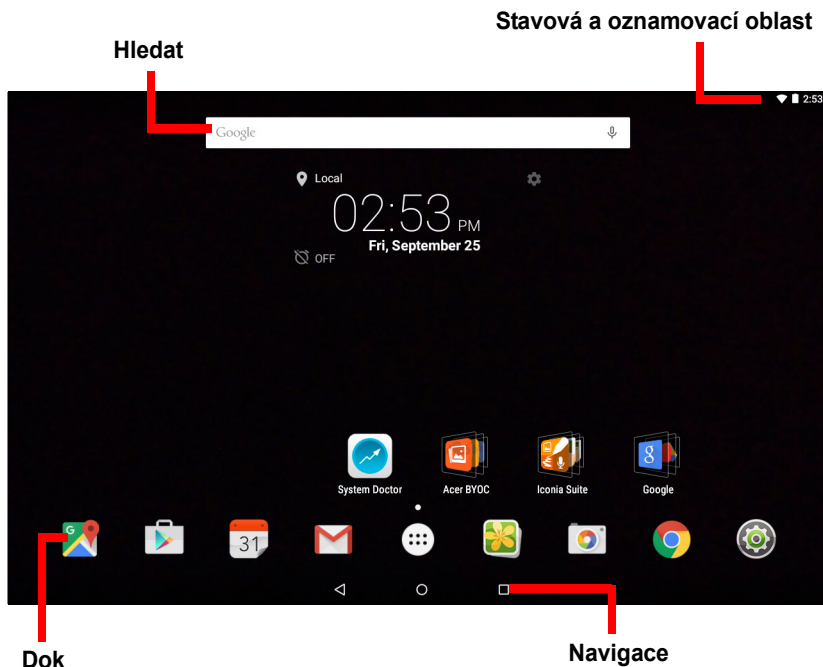
*Výchozí* obrazovku můžete rozšířit a přidat tak místo na widgety a zástupce. K rozšíření obrazovky je třeba přidat aplikaci nebo widget. **Viz Přidání aplikace na Výchozí obrazovku na straně 15 a Přidání widgetu na Výchozí obrazovku na straně 16.**



### Poznámka

*Pokud z rozšířené výchozí obrazovky odstraníte nebo přesunete všechny aplikace a widgety, automaticky se odstraní i rozšířená obrazovka.*

Na výchozí obrazovce najdete užitečné ovládací prvky a informace.



### Poznámka

*Předinstalované aplikace se liší v závislosti na regionu a konfiguraci.*

## Hledat

*Search (Vyhledávání)* umožňuje používat jednu, rychlou funkci hledání k nalezení různých informací na internetu a v tabletu. Chcete-li funkci *Search (Vyhledávání)* použít, jednoduše klepněte na ikonu **Google** a napište slova.

**Poznámka**

*Pro hledání nebo procházení na internetu musíte být připojeni k bezdrátové síti. Viz Přechod online na straně 27.*

### Vyhledávání na internetu

Během psaní zobrazuje druhé pole návrhy vyhledávání z vašeho tabletu. Podle zadaných slov vám tyto návrhy mohou pomoci rychle najít to, co hledáte. Návrhy mohou mít například tuto podobu:

- Předchozí vyhledávání provedené na jakémkoli zařízení, kde jste byli přihlášení k účtu Google a vyhledávali jste pomocí nástroje Google.
- Nové internetové vyhledávání s návrhy obsahu, který pravděpodobně hledáte.
- Konkrétní webová adresa.

Pokud se hledaný obsah nebo výraz objeví v seznamu návrhů, jednoduše na něj klepněte. V opačném případě klepněte na ikonu . Zobrazené výsledky ve výchozím nastavení pocházejí z internetu, ale tyto *Web (Webové)* výsledky vyhledávání lze filtrovat podle kritérií *News (Zprávy)*, *Images (Obrázky)* a dalších typů, a to klepnutím na požadovaný filtr v dolní části obrazovky s výsledky. V seznamu filtrů se nachází také možnost *Tablet*, která pracuje stejně jako funkce Tablet search (Vyhledávání v tabletu), která je popsána v následující části.

### Vyhledávání v tabletu

Během psaní se pod třemi návrhy internetového vyhledávání zobrazuje pole s návrhy vyhledávání *Tablet*. Chcete-li výsledky vyhledávání *Tablet* rozbalit, klepněte na možnost **Search Tablet (Vyhledávání v tabletu)** (možná bude nutné minimalizovat klávesnici, viz **Zadní na straně 19**). Podle zadaných slov mohou mít návrhy například tuto podobu:




---

Názvy nainstalovaných aplikací

---




---

Záložky a webová historie z prohlížeče Chrome

---




---

Osoby ze seznamu Contacts (Kontakty)

---





Filmy a pořady v knihovně Google Play Movies & TV (Filmy a TV Google Play)



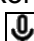
Interpreti, alba a skladby v knihovně Google Play Music (Hudba Google Play)



### Poznámka

Můžete určit, jaké položky má možnost Tablet hledat. Jakmile zadáte slova pro vyhledávání a klepnete na ikonu , klepněte na ikonu nabídky  vlevo od pole pro vyhledávání. Klepněte na položku **Settings (Nastavení)** > **Tablet search (Vyhledávání v tabletu)**. Vyberte položky, které chcete do hledání v tabletu zahrnout.

### Hlasové hledání

Je-li k dispozici hlasové vyhledávání, můžete ho použít. Nejprve klepněte na ikonu **Google** a jednoduše vyslovte „OK Google“ nebo klepněte na . Poté vyslovte slova, která chcete vyhledávat. Zobrazená slova budou stejná, jako byste je napsali. Informace o použití hlasového hledání naleznete v aplikaci *Chrome*, viz **Hlasové hledání na straně 30**.

## Stavová a oznamovací oblast

Stavové a oznamovací ikony jsou zobrazeny v horní části obrazovky. Vpravo nahoře jsou zobrazeny nejruznější informace, jako je čas, stav baterie a připojení. Vlevo nahoře se zobrazují ikony událostí, jako je například nová zpráva.

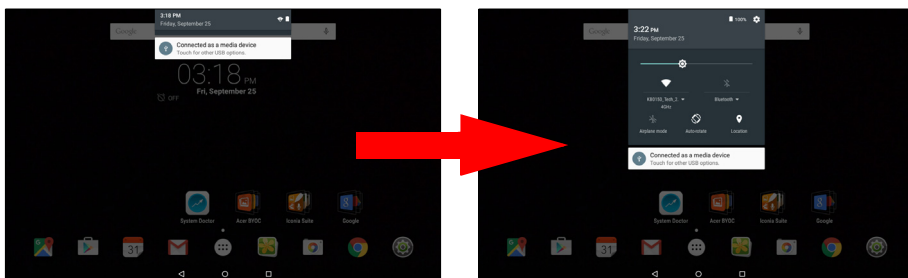


Síla signálu  
Wi-Fi

Stav nabití  
baterie

Čas




Chcete-li zobrazit oznámení, jako jsou například aktuálně stahované soubory, nebo ovládací prvky médií, jako například možnosti „play/pause“ („přehrát/pozastavit“) a „next track“ („další skladba“) při přehrávání hudby, přejeďte prstem z horní strany obrazovky směrem dolů. Opětovným přejetím prstem zobrazíte možnost *Quick Settings* (*Rychlá nastavení*). Chcete-li možnost *Quick Settings* (*Rychlá nastavení*) zobrazit ihned, přejeďte dolů dvěma prsty.






### *Prioritní oznámení*

Pokud zapnete prioritní oznámení, zobrazí se v horní části obrazovky oznámení všechna oznámení, která označíte jako důležitá (i když jsou oznámení jinak vypnutá). Nastavení prioritních oznámení upravíte otevřením nabídky **Application (Aplikace)** a klepnutím na položky **Settings (Nastavení) > Sound & notification (Zvuk a oznámení) > Interruptions (Vyrušení)**.

### *Ikony nabídky Quick Settings (Rychlá nastavení)*

Ikona	Název	Popis
	Airplane mode (Režim letadlo)	Klepnutím režim letadlo vypnete nebo zapnete. Jestliže je režim zapnutý, jsou odpojena všechna bezdrátová připojení.
	Auto rotate (Automatické otáčení)	Klepnutím vypnete nebo zapnete automatické otáčení obrazovky.
	Bluetooth	Klepnutím funkci Bluetooth vypnete nebo zapnete. Chcete-li zobrazit nastavení funkce Bluetooth, klepněte a podržte.

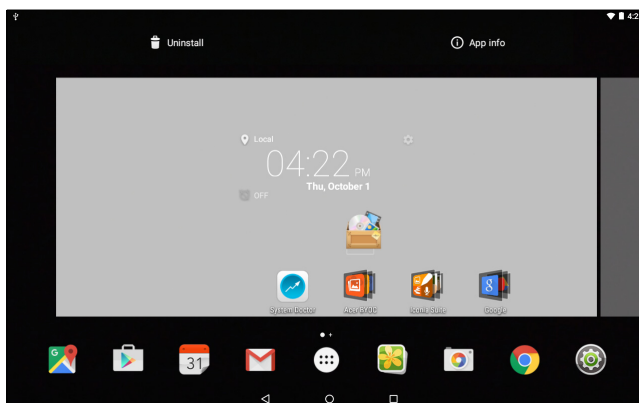
Ikona	Název	Popis
	Brightness (Jas)	Klepnutím upravíte jas obrazovky (tlačítko zůstává vždy zelené).
	Location (Poloha)	Klepnutím vypnete nebo zapnete služby určování polohy zařízení. Chcete-li zobrazit nastavení určování polohy, klepněte a podržte.
	Wi-Fi	Klepnutím funkci Wi-Fi vypnete nebo zapnete (vlny ukazují intenzitu signálu). Malé šipky „nahoru“ a „dolů“ znamenají, že právě dochází buď k odesílání, nebo k příjmu dat. Chcete-li zobrazit nastavení funkce Wi-Fi, klepněte a podržte.

## Přizpůsobení Výchozí obrazovky

*Výchozí obrazovku* můžete přizpůsobit přidáním nebo odstraněním aplikací, widgetů a složek nebo změnou tapety.

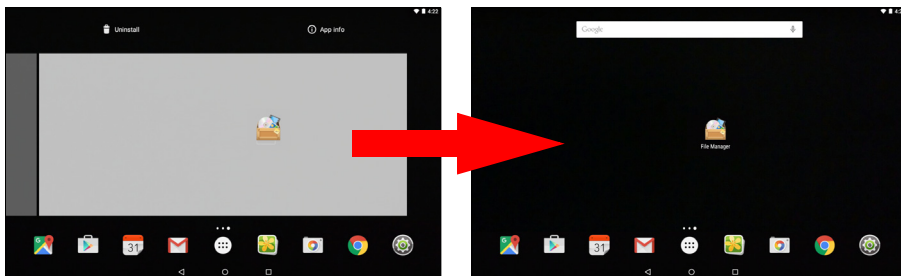
### Přidání aplikace na Výchozí obrazovku

Otevřete nabídku *Application (Aplikace)* klepnutím na ikonu (⋮) uprostřed doku *Application (Aplikace)*. Klepněte na požadovanou aplikaci, kterou chcete umístit na *Výchozí obrazovku*, a podržte ji. Chcete-li zobrazit informace o aplikaci, přetáhněte ji na položku **App info (Informace o aplikaci)** v horní části obrazovky. Jinak uvolněním prstu aplikaci umístíte na dané místo.



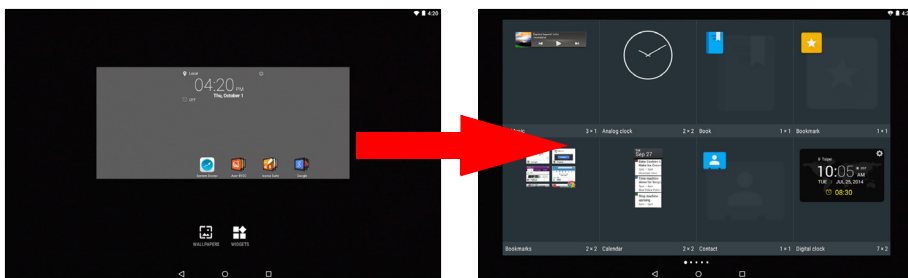
Chcete-li aplikaci umístit na rozšířenou *výchozí* obrazovku, postupujte následovně:

1. Přejedte prstem na pravou stranu obrazovky.
  - a. Přidržením aplikace přejděte na požadovanou *výchozí* obrazovku.
  - b. Pokud přidržením prstu projdete všechny rozšířené *výchozí* obrazovky, vytvoří se nová.
2. Uvolněním prstu aplikaci umístíte na dané místo.



### *Přidání widgetu na Výchozí obrazovku*

Klepněte na jakékoli prázdné místo na *Výchozí obrazovce* a přidržte jej a poté klepněte na položku **WIDGETS (WIDGETY)**. Chcete-li přesunout aplikaci nebo widget na *výchozí* obrazovku, klepněte na danou položku a přidržte ji, dokud nebude označena jako vybraná. Zobrazí se *výchozí* obrazovka. Přetáhněte položku na jakoukoli volnou plochu na obrazovce. Chcete-li zobrazit informace o widgetu, přetáhněte jej na položku **App info (Informace o aplikaci)** v horní části obrazovky.

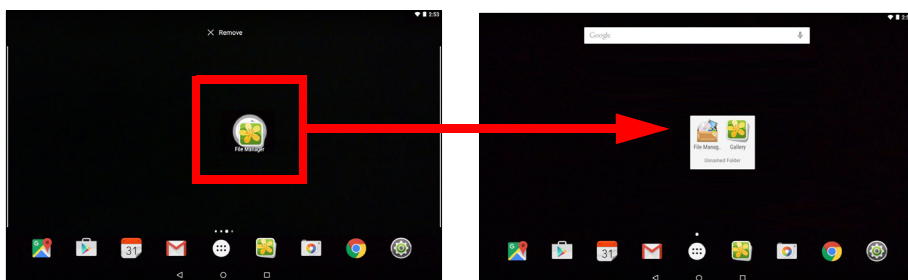


Chcete-li widget umístit na rozšířenou *výchozí* obrazovku, postupujte následovně:

1. Přejeďte prstem na pravou stranu obrazovky.
  - a. Přidržením widgetu přejděte na požadovanou *výchozí* obrazovku.
  - b. Pokud přidržením prstu projdete všechny rozšířené *výchozí* obrazovky, vytvoří se nová.
2. Uvolněním prstu widget umístíte na dané místo.

### *Přidání složky na Výchozí obrazovku*

Na Výchozí obrazovku lze přidávat i složky. Chcete-li vytvořit novou složku, přetáhněte ikonu aplikace na další ikonu na Výchozí obrazovce. Tím vytvoříte složku bez názvu. Klepněte na ikonu složky a poté ji klepnutím na název složky přejmenujte.



Chcete-li odstranit zástupce aplikace ze složky, zobrazte aplikace klepnutím na ikonu složky a poté klepněte a podržte ikonu aplikace, kterou chcete odebrat. Přetáhněte ikonu na možnost **Remove (Odstranit)**, která se zobrazuje v horní části obrazovky.

### *Odebrání aplikací, widgetů a složek z Výchozí obrazovky*

Chcete-li z *výchozí* obrazovky odebrat položku, klepněte na ni a přidržte ji, dokud se v horní části obrazovky nezobrazí možnost **Remove (Odstranit)**. Položku poté jednoduše přetáhněte na možnost **Remove (Odstranit)**.

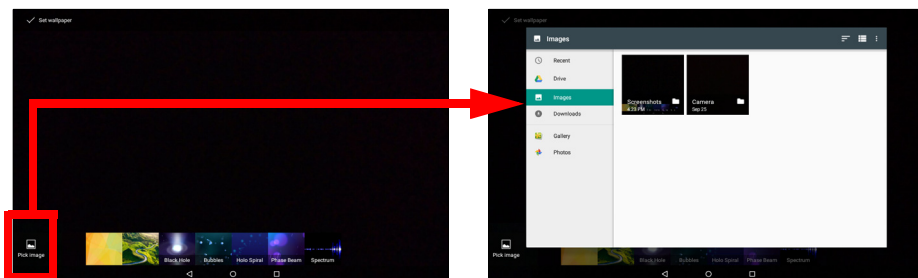
✕ Remove

## Změna obrázku na výchozí obrazovce

Klepněte na jakékoli prázdné místo na *výchozí* obrazovce a podržte jej a poté klepněte na položku **WALLPAPERS (TAPETY)**. Pokud si vyberete z přednastavených obrázků na pozadí, klepněte na obrázek v dolní části obrazovky a poté klepněte na položku **Set wallpaper (Nastavit tapetu)**.

Pokud jako tapetu chcete nastavit jiný obrázek, vyberte položku **Pick image (Vybrat obrázek)**. Poté klepnutím na ikonu **Menu (Nabídka)**

☰ zobrazíte seznam umístění, kde může být obrázek uložený, jako třeba *Google Drive (Disk Google)*, *Gallery (Galerie)*, *Dropbox* a další.



## Dok aplikací

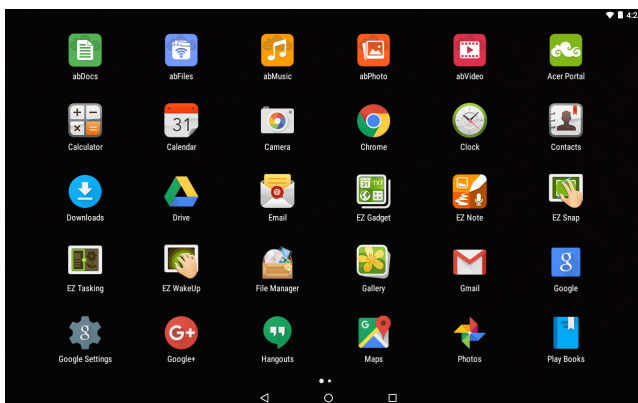
Jelikož je *Dok aplikací* zobrazený na každé *Výchozí* obrazovce, obsahuje často používané aplikace. Chcete-li odebrat aplikaci z doku, jednoduše na ni klepněte, podržte ji a poté přetáhněte pryč. Mezeru vyplňte aplikací podle své volby, viz **Přidání aplikace na Výchozí obrazovku na straně 15**.

## Nabídka Application (Aplikace)

Přístup k nabídce *Application (Aplikace)* získáte klepnutím na ikonu ☰ ve středu doku aplikací. Nabídka *Application (Aplikace)* zobrazí aplikace dostupné v tabletu.

Aplikace jsou zobrazeny v abecedním pořadí. Přejetím doleva a doprava můžete procházet dostupnými aplikacemi.

Také viz **Přizpůsobení Výchozí obrazovky na straně 15.**



## Navigace

Pro navigování nabídkami a možnostmi najdete v levém spodním rohu tři (nebo více) ikon.



### Zadní

Klepnutím na tuto ikonu přejdete na předchozí stránku nebo o úroveň výše v nabídce. V některých případech může být tato ikona nahrazena ikonou *skrýt* (pokud se například zobrazí klávesnice). V tomto případě klepnutí na ikonu minimalizuje klávesnici.



**Skrýt**

### Výchozí

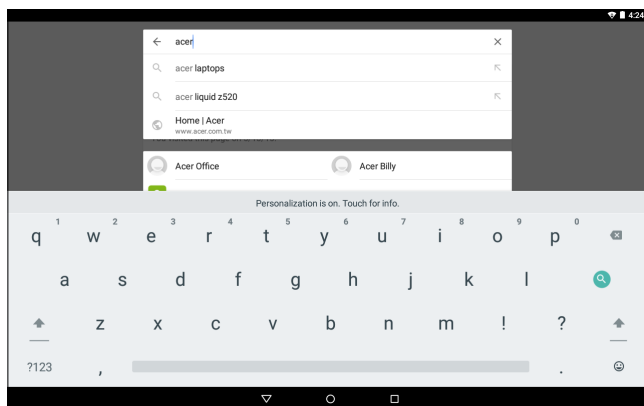
Klepnutím na tuto ikonu přejdete přímo na *výchozí* obrazovku.

### Poslední

Klepnutím na tuto ikonu zobrazíte nedávno otevřené aplikace. Aplikaci otevřete klepnutím.

## Klávesnice na obrazovce

Když klepnete na textové pole pro zadání textu, zobrazí se klávesnice na obrazovce. Pro zadávání textu jednoduše klepejte na tlačítka.



### Poznámka

*Rozvržení klávesnice (a některých ikon tlačítek) se mírně liší v závislosti na aplikaci a požadovaných informacích.*

Pro zobrazení čísel a zvláštních znaků klepněte na tlačítko **?123** a potom klepněte na tlačítko **~ [ <** pro zobrazení dalších možností. Klepněte a přidržte tlačítko pro výběr alternativních znaků (pokud jsou pro dané tlačítko k dispozici), jako jsou písmena s diakritikou nebo související symboly.

## Změna nastavení klávesnice Google

Chcete-li změnit jazyk klávesnice nebo nastavení, otevřete nabídku **Application (Aplikace)** a klepněte na položku **Settings (Nastavení)**. Klepněte na položku **Language & input (Jazyk a zadávání)** a v části **Keyboard & input methods (Klávesnice a metody zadávání)** klepněte na položku, kterou chcete upravit.

## Prediktivní text nebo automatické opravy

Klávesnice Google nabízí prediktivní vkládání textu. Při zadávání písmen slova se nad klávesnicí zobrazí výběr slov, které navazují na sekvenci zadaných slov nebo se jedná o blízké shody v případě chybného pravopisu. Po každém stisknutí klávesy se seznam slov změní. Pokud je zobrazeno požadované slovo, klepnutím jej vložte do textu.

Chcete-li prediktivní text pomocí klávesnice Google zapnout nebo vypnout, otevřete nabídku **Application (Aplikace)** a klepněte na položku **Settings (Nastavení)**. Klepněte na položku **Language & input (Jazyk a zadávání)** a v části *Keyboard & input methods (Klávesnice a metody zadávání)* klepněte na položky **Google keyboard (Klávesnice Google)** > **Text correction (Opravy textu)**. Klepnutím na položku **Show correction suggestions (Zobrazit návrhy oprav)** tuto funkci vypnete nebo zapnete. Klepnutím na položku **Auto correction (Automatické opravy)** můžete nastavit úroveň automatických oprav klávesnice.



### Poznámka

*Prediktivní text a automatické opravy nejsou funkční ve všech aplikacích.*

## Úprava textu

V některých aplikacích můžete vybrat a upravit text, například text zadaný do textového pole. Vybraný text je možné vyjmout nebo zkopírovat a později vložit do stejné aplikace nebo do jiné aplikace.



### Poznámka

*Některé aplikace nemusí výběr textu podporovat nebo ho podporují jen v některých oblastech. Jiné aplikace mohou pro výběr textu nabízet specializované příkazy.*

## Výběr textu

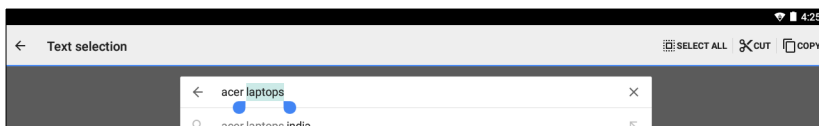
Pro výběr textu, který chcete vyjmout, zkopírovat, odstranit nebo nahradit:

1. Klepněte na text, který chcete vybrat. Pokud tento text můžete vybrat, vloží se kurzor pod text.
2. Klepněte na text nebo slovo, které chcete vybrat, a podržte je. Vybraný text se zvýrazní a na každém konci se zobrazí poutko.
3. Přetažením kteréhokoli poutka můžete množství vybraného textu rozšířit nebo snížit nebo klepněte na položku **SELECT ALL (Vybrat vše)**.
4. Pro vyjmutí nebo zkopírování textu klepněte na tlačítko **CUT (Vyjmout)** nebo **COPY (Kopírovat)**.

## Vložení textu

Pro zadání nového textu nebo přidání textu, který jste zkopírovali:

1. Klepněte na místo, kam chcete vložit text. Pokud tento text můžete vybrat, vloží se kurzor pod text. Chcete-li nahradit slovo, poklepejte na něj. Jestliže jste předtím zkopírovali text, zobrazí se v obou případech tlačítko PASTE (Vložit).
2. Pokud kurzor není v požadované poloze, jednoduše jej do správné polohy přetáhněte.



3. Upravte text pomocí psaní, smazání textu nebo klepnutí na tlačítko PASTE (Vložit).

## Probuzení tabletu

Pokud je obrazovka vypnutá a tablet nereaguje na žádné klepání na obrazovku, je zamčený a v režimu spánku.

Pro probuzení tabletu stiskněte tlačítko napájení. Na tabletu se zobrazí *Obrazovka uzamčená*. Chcete-li odemknout obrazovku, přejeďte ze spodní části obrazovky nahoru.

## Možnosti zabezpečení

Pro další zabezpečení si můžete nastavit kód nebo číslo, které je nutné zadat pro přístup do tabletu, například vzor pro odemknutí (sada teček, na něž je nutné klepnout ve správném pořadí). Otevřete nabídku **Application (Aplikace)** a klepněte na položky **Settings (Nastavení)** > **Security (Zabezpečení)** > **Screen lock (Zámek obrazovky)**. Jestliže zapomenete svůj vzor pro odemknutí, postupujte podle části **Vzor pro odemknutí na straně 49**.

## Vypnutí tabletu

Jestliže nebudete tablet delší dobu používat, vypněte jej pro úsporu baterie. Chcete-li vypnout tablet (i v případě, že je zamčený), stiskněte a podržte tlačítko napájení, dokud se nezobrazí nabídka (přibližně za jednu sekundu). Klepněte na možnost **Power off (Vypnout)** a potvrďte vypnutí. Chcete-li si vynutit vypnutí, stiskněte a držte tlačítko napájení, dokud se tablet nevypne (asi čtyři vteřiny).



### Poznámka

*Jestliže se baterie zařízení začne příliš zahřívat, zobrazí se upozornění a bude vám doporučeno zařízení vypnout. Jestliže jej nevypnete, vypne se automaticky.*

# PŘIPOJENÍ ZAŘÍZENÍ K TABLETU

## Připojení k síťovému napájení

Viz Nabíjení tabletu na straně 8

## Vložení karty microSD

Vložením karty microSD můžete zvětšit úložný prostor zařízení. Ujistěte se, že je karta microSD plně zasunuta do slotu pro kartu.

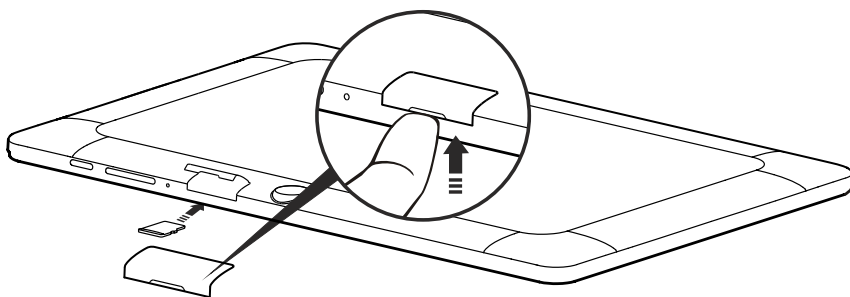


### Poznámka

*Tablet podporuje pouze karty microSD, které využívají systémy souborů FAT a FAT32.*

Vložení karty:

1. Vložte nehet do mezery v krytu na horní straně tabletu.
2. Odklopte kryt.
3. Vložte kartu microSD do slotu.
4. Umístěte kryt zpět a jemně ho zacvakněte.



Chcete-li zkontrolovat kapacitu karty, otevřete nabídku **Application (Aplikace)** a klepněte na položky **Settings (Nastavení)** > **Storage (Úložiště)**. Aktuální kapacitu karty najdete v části *SD card (Karta SD)*.

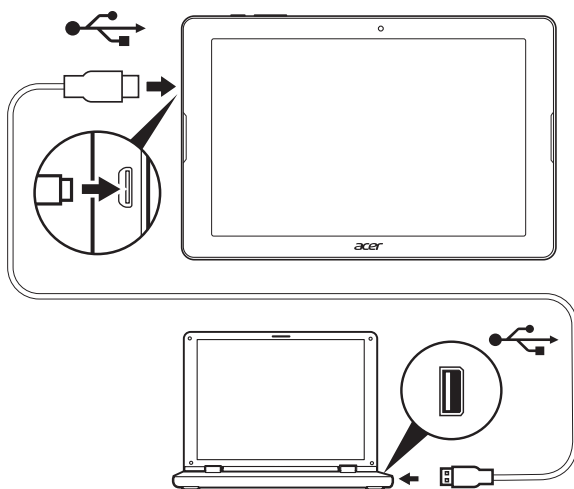
## Přesun souborů mezi tabletem a počítačem

Prostřednictvím USB připojení získáte k tabletu a jakémukoli připojenému paměťovému zařízení přístup z počítače.

### Připojení k počítači jako úložné zařízení USB

Jestliže chcete přenést informace mezi zařízeními (tedy buď kartou microSD v zařízení, nebo interní paměť zařízení) a počítačem, můžete zařízení k počítači připojit prostřednictvím přiloženého kabelu USB.

1. Zapojte synchronizační kabel USB do konektoru micro USB v zařízení.
2. Zapojte klientský konektor USB do dostupného portu USB v počítači.



3. V horní části obrazovky přejeďte prstem dolů, aby se zobrazila oblast oznámení, a klepněte na položku **Connected as a media device (Připojeno jako mediální zařízení)**. Zde si můžete vybrat, zda připojit zařízení jako *Media device (MTP) (Mediální zařízení (MTP))* (výchozí možnost) nebo jako *Camera (PTP) (Fotoaparát (PTP))*.

Zařízení bude nyní dostupné jako disk v průzkumníku souborů počítače.

## Připojení zařízení Bluetooth

Před připojením zařízení Bluetooth je nutné obě zařízení spárovat.  
Postup:

1. Otevřete nabídku *Application (Aplikace)* a klepněte na položku **Settings (Nastavení)**, poté pod položkou *Wireless & networks (Bezdrátová spojení a sítě)* klepněte na volbu **Bluetooth**.
2. Zapněte technologii Bluetooth. Tablet začne okamžitě vyhledávat zařízení Bluetooth ve svém dosahu.
3. Klepněte na zařízení, jež chcete připojit, a postupujte podle pokynů na obrazovce.

Po úvodním spárování se ujistěte, zda je na tabletu zapnuta technologie Bluetooth a zda je zapnuto zařízení. Více informací o připojení k dalšímu zařízení Bluetooth naleznete v pokynech k ovládání zařízení.

Podporována jsou pouze stereosluchátka A2DP (pouze přehrávání, bez mikrofonu).



### Poznámka

*Pokuste se vyhledat aktualizace softwaru tabletu - mohly by obsahovat podporu pro připojení dalších zařízení Bluetooth (otevřete nabídku Aplikace a klepněte na volbu **Settings (Nastavení)** > **About tablet (O tabletu)** > **System updates (Aktualizace systému)** > **CHECK NOW (VYHLEDAT NYNÍ)**).*

## Příslušenství

Úplný seznam příslušenství najdete na stránkách [store.acer.com](https://store.acer.com).

# PŘECHOD ONLINE

## Správa připojení Wi-Fi

Pokud jste se nepřipojili k síti Wi-Fi po spuštění tabletu nebo se chcete připojit k nové síti, otevřete nabídku **Application (Aplikace)** a poté klepnutím na položky **Settings (Nastavení)** > **Wi-Fi** přejděte do nastavení připojení. (Popřípadě můžete připojení Wi-Fi zapnout či vypnout tak, že z horní strany obrazovky přejedete dvěma prsty směrem dolů a klepnete na tlačítko Wi-Fi.)

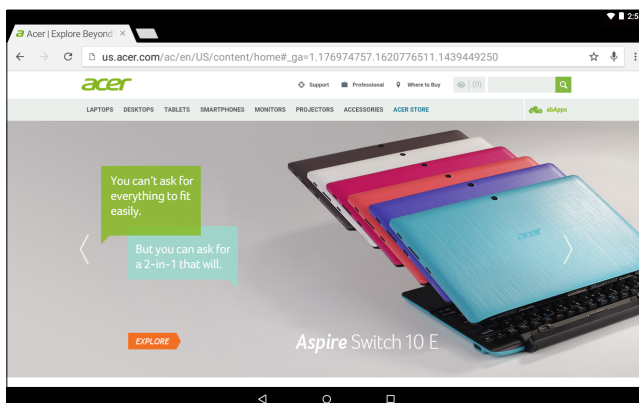
Pokud rozhraní Wi-Fi není zapnuté, klepněte na přepínač **On (Zapnuto)** připojení Wi-Fi a počkejte, než tablet zjistí dostupné sítě. Klepněte na název vaší sítě a zadejte bezpečnostní heslo, je-li vyžadováno.


## Procházení internetu

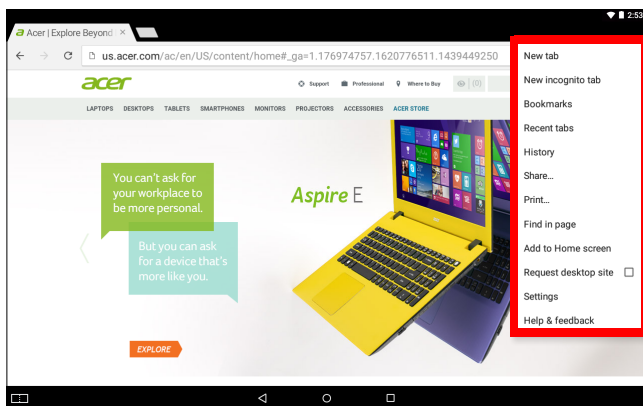
K procházení internetu pomocí tabletu je třeba připojení k síti s připojením na internet.

## Používání prohlížeče

Chcete-li začít procházet internet, klepněte na *výchozí* obrazovce na ikonu prohlížeče **Chrome**, popřípadě otevřete nabídku **Application (Aplikace)** a klepněte na položku **Chrome**. Chcete-li zadat webovou adresu, klepněte na pole pro adresu v horní části stránky. Zadejte adresu pomocí klávesnice a klepněte na ➔ .



Chcete-li se v historii prohlížeče pohybovat vpřed či vzad, klepněte na ikony šipek. Chcete-li upravit nastavení prohlížeče nebo provést další úkony, klepněte na ikonu **Menu (Nabídka)** .



Prohlížeč Chrome umožňuje otevírání více karet. Jestliže je zobrazena stránka, klepněte na malé tlačítko **New tab (Nová karta)**. Pro přepínání stránek jednoduše klepněte na jednu z otevřených karet v horní části obrazovky.



## Nastavení aplikace E-mail

Aplikace E-mail vám umožňuje přístup na e-mail od nejpopulárnějších poskytovatelů e-mailu. Většinu účtů je možné nastavit ve dvou krocích. Otevřete nabídku **Application (Aplikace)** a potom klepnutím na položku **Email (E-mail)** spustíte nastavení přístupu k e-mailu.

Zadejte svou e-mailovou adresu a poté klepněte na položku **Manual setup (Ruční nastavení)**, chcete-li zadat parametry ručně, nebo jednoduše klepnutím na položku **Next (Další)** proces nastavení dokončete.

Funkce kombinované složky doručené pošty ve vašem tabletu umožňuje zobrazovat e-maily z více účtů v jedné složce doručené pošty.

## Služby Google



### Poznámka

*Aplikace nemusí být dostupné ve všech zemích a regionech.*

*Předtím, než začnete používat služby Google, musíte mít aktivní účet Google. Při první přístupu ke službám Google si musíte přečíst Obchodní podmínky služeb a přijmout je.*


*Obsah a design obchodu Google Play se liší podle regionu. V některých regionech můžete například také procházet a kupovat filmy, knihy, časopisy nebo hudbu. Aktualizace mohou kdykoli přidat nové kategorie nebo změnit způsob navigace v obchodě Google Play.*

## Nastavení e-mailového účtu Google

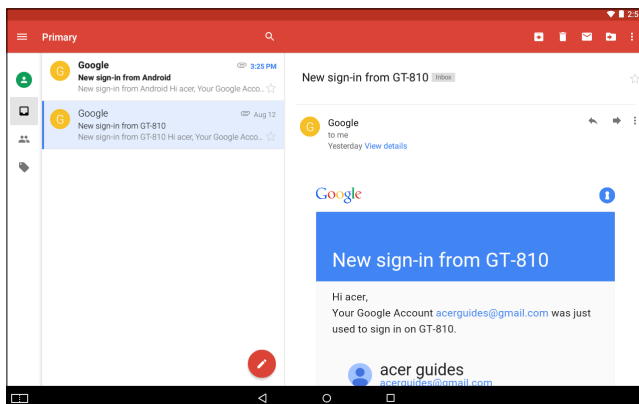
1. Zkontrolujte, zda je tablet připojen k internetu.
2. Otevřete nabídku **Application (Aplikace)** a klepněte na položku **Gmail**.

Pokud jste nezadali adresu a heslo účtu Gmail, když jste tablet spustili poprvé, postupujte podle pokynů.

### *Psaní e-mailu*

1. Zkontrolujte, zda je tablet připojen k internetu.
2. Otevřete nabídku **Application (Aplikace)** a klepněte na položku **Gmail**.
3. Klepněte na ikonu .
4. Zadejte e-mailovou adresu příjemce, předmět a zprávu.

5. Až psaní zprávy dokončíte, klepněte na ikonu ➤.



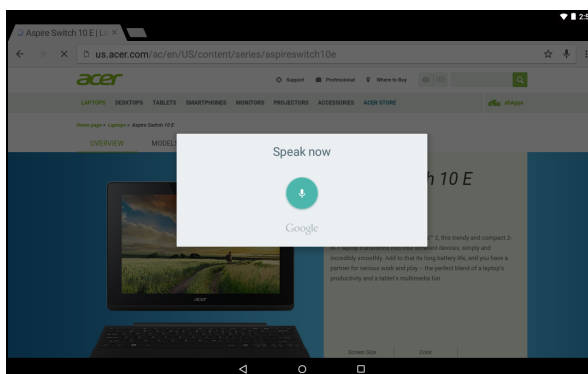
## Hlasové hledání



### Poznámka

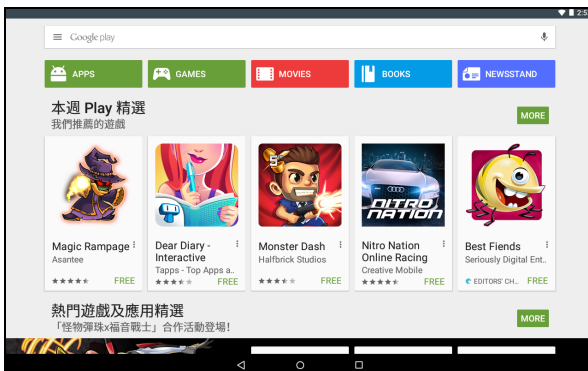
*Hlasové hledání je k dispozici pouze ve vybraných regionech.*

Hlasové akce umožňují odesílat e-maily, hledat trasu na určité místo, hledat na internetu, a dokonce odesílat poznámky pomocí vlastního hlasu. V prohlížeči *Chrome* aktivujete hlasové vyhledávání klepnutím na ikonu mikrofonu v adresním řádku. Když se zobrazí výzva **Speak now (Nyní mluvte)**, sdělte svůj příkaz nebo dotaz.



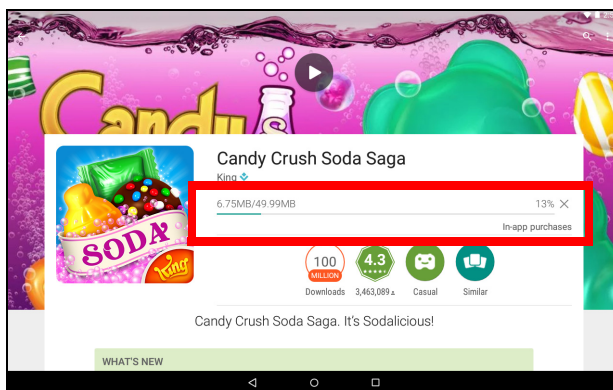
## Obchod Play Store

Klepnutím na položku **Play Store (Obchod Play)** na výchozí obrazovce nebo v nabídce *Application (Aplikace)* otevřete obchod *Google Play*. Zde můžete získat celou řadu doplňkových programů a aplikací pro vylepšení funkčnosti tabletu.

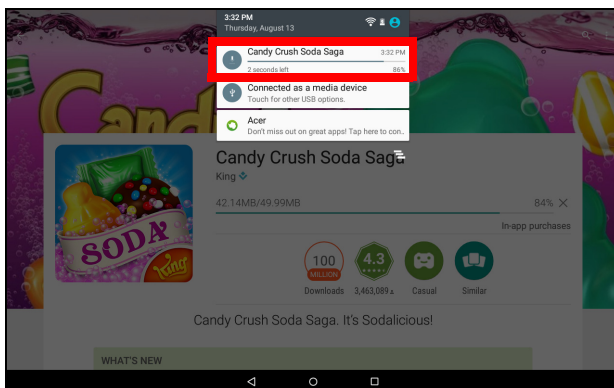


Obchod Google Play lze procházet podle kategorií, popř. klepnutím na ikonu hledání a vyhledáním konkrétní aplikace.

Po výběru aplikace klepněte na tlačítko **Install (Instalovat)** pro stažení a nainstalování aplikace. Dozvíte se, které služby (kontaktní informace, bezdrátový přístup, GPS atd.) aplikace vyžaduje, aby mohla pracovat správně. Pokud vám žádná z těchto služeb nepřipadá neobvyklá, proveďte instalaci klepnutím na položku **ACCEPT (PŘIJMOUT)**.



Postup stahování můžete sledovat jak na stránce aplikace, tak v oznamovací oblasti tabletu.



### Důležité

**Za některé aplikace je nutné před stažením zaplatit. Pro placení za tyto aplikace musíte mít účet *Google Wallet*.**

### *Používání stažených aplikací*

Jakmile si nějakou aplikaci stáhnete a nainstalujete, najdete ji v oddílu **apps (Aplikace)** v nabídce *Application (Aplikace)*.

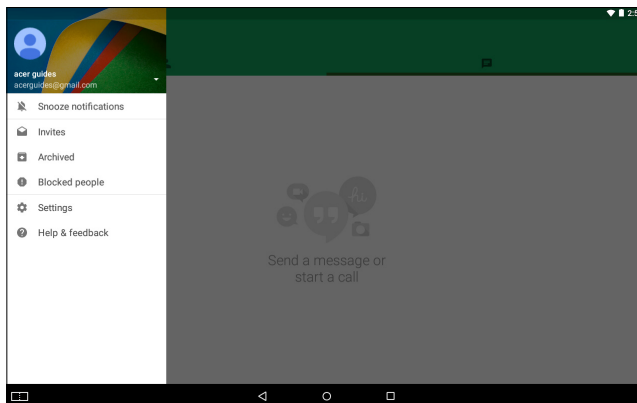
Některé aplikace nabízejí jak aplikaci, tak widget, některé nabízejí pouze widget (nezobrazí se žádná ikona aplikace). **Viz *Přizpůsobení Výchozí obrazovky* na straně 15.**

### *Odinstalování stažených aplikací*

Staženou a nainstalovanou aplikaci můžete odinstalovat otevřením nabídky **Application (Aplikace)** a klepnutím na položky **Settings (Nastavení) > Apps (Aplikace)**. Přejetím prstem přejděte do oddílu *DOWNLOADED (STAŽENÉ)*, klepněte na aplikaci, kterou chcete odinstalovat, a poté klepněte na tlačítko **Uninstall (Odinstalovat)**. Odstranění ikony aplikace z *Výchozí obrazovky* odstraní pouze zástupce.

## Google Hangouts

Aplikaci Google Hangouts otevřete klepnutím na položku **Hangouts** v nabídce *Application (Aplikace)*. Zde se zobrazí seznam vašich kontaktů připojených ke službám Google Hangouts. Klepnutím na kontakt otevřete relaci chatu. Po připojení lze otevřít relaci videochatu.



# POUŽÍVÁNÍ FOTOAPARÁTU A VIDEOKAMERY

Tablet je vybaven přední a zadní kamerou. V tomto oddílu se dozvíte všechny kroky při pořizování fotografií a videí pomocí vašeho tabletu. Chcete-li fotoaparát nebo videokameru aktivovat, otevřete nabídku *Application (Aplikace)* a klepněte na položku **Camera (Fotoaparát)**.



## Poznámka


*Fotografie a videa můžete ukládat pouze na interní paměť.*

## Ikony a indikátory fotoaparátu/videoa



\* Když nejsou zobrazená tlačítka vlevo, tak se ikona *Settings (Nastavení)* změní na ikonu *Quick Settings (Rychlá nastavení)*.

Chcete-li zobrazit tlačítka režimů, přejed'te v okně fotoaparátu prstem směrem zleva: *Lens Blur (Rozostření objektivu)*, *Camera (Fotoaparát)* a *Video*. Při zobrazených tlačítkách režimů zobrazíte klepnutím na tlačítko **Settings (Nastavení)** obecná nastavení. Když nejsou zobrazená tlačítka vlevo, tak se ikona *Settings (Nastavení)* změní na ikonu *Quick Settings (Rychlá nastavení)*. Klepnutím na ikonu *Quick settings (Rychlá nastavení)* rychle změníte nastavení vybraného režimu. Přiblížení provedete roztažením prstů. Oddálení provedete stažením prstů.

Když je vybrán režim *Video*, klepnutím na tlačítko **Video** zahájíte nahrávání. Během nahrávání videa jsou nastavení fotoaparátu/videoa nepřístupná. Klepnutím na tlačítko  nahrávání zastavíte.

## Režim

Režim	Popis
Rozostření objektivu	Tato funkce upraví hloubku ostrosti fotoaparátu, přičemž zaostří na objekt v popředí a rozostří pozadí. Výborně se hodí pro portréty, autoportréty nebo fotografování jídla a dalších nehybných objektů.
Fotoaparát	Pořízení snímku
Video	Nahrávání videa

# Nastavení

Slouží k nastavení.	Popis
Rozlišení a kvalita	<p><b>Fotoaparát</b></p> <ul style="list-style-type: none"> <li>• <i>Zadní fotoaparát</i>: nastavení poměru stran a rozlišení snímků pořízených zadním fotoaparátem.</li> <li>• <i>Přední fotoaparát</i>: nastavení poměru stran a rozlišení snímků pořízených předním fotoaparátem.</li> </ul> <p><b>Video</b></p> <ul style="list-style-type: none"> <li>• <i>Zadní videokamera</i>: nastavení rozlišení videí pořízených zadním fotoaparátem.</li> <li>• <i>Přední videokamera</i>: nastavení rozlišení videí pořízených předním fotoaparátem.</li> </ul> <p><b>Rozostření objektivu</b></p> <ul style="list-style-type: none"> <li>• Kvalita obrazu: Změna kvality snímku (a výsledné rychlosti závěrky) při fotografování v režimu rozostření objektivu.</li> </ul>
	<p>Nastavte, zda má být poloha (z GPS) uložena jako jeden z údajů o snímku.</p> <p>Některé aplikace využívají tuto funkci k zobrazení místa, kde byl snímek pořízen (například na mapě).</p> <p><b>Poznámka:</b> Ujistěte se, zda jsou zapnuté služby zjišťování polohy (<b>viz Ikony nabídky Quick Settings (Rychlá nastavení) na straně 14</b>).</p>
Upřesnit	<p><i>Ruční expozice</i>: Klepnutím zapnete nebo vypnete (pouze v režimu fotoaparátu). Tato možnost přidá ovládání expozice do Rychlého nastavení.</p>

## Rychlá nastavení

Slouží k nastavení.	Popis
Přepnout fotoaparát	Přepínání mezi předním a zadním fotoaparátem.
[Grid] (Mřížka)	Slouží k zapnutí nebo vypnutí mřížky 3x3.
<b>Nastavení fotoaparátu nabízí další možnosti:</b>	
[Timer] (Časovač)	Přidání zpoždění mezi klepnutím na tlačítko závěrky a pořízením snímku.
Ruční expozice	Zvýšení nebo snížení expozice snímku (dostupné, pouze když je v hlavním nastavení zapnutá možnost <i>Manual exposure (Ruční expozice)</i> ).

## Fotografování

1. Ujistěte se, že jsou možnosti popsané výše nastaveny podle vašich představ.
2. Vytvořte kompozici se svým objektem a tablet pevně uchopte.
3. Podle potřeby přiblížte nebo oddalte.





### Poznámka

*Při přiblížení či oddálení neodpovídá zobrazený obrázek kvalitě finálního obrazu.*



4. Klepnutím na ikonu  pořídíte fotografii.

## Nahrávání videa

1. Ujistěte se, že jsou možnosti popsané výše nastaveny podle vašich představ.
2. Vytvořte kompozici se svým objektem, tablet pevně uchopte a podle potřeby přiblížte nebo oddalte.
3. Klepnutím na ikonu  zahájíte nahrávání.
4. Klepnutím na ikonu  nahrávání zastavíte.

## Prohlížení fotografií a videí

Po pořízení je fotografie nebo video automaticky uloženo do interní paměti. Snímek rychle zobrazíte přejetím prstem směrem z pravé strany obrazovky. Popřípadě můžete otevřít nabídku *Application* (*Aplikace*) a klepnout na položky **Gallery** (**Galerie**) a poté **Camera** (**Fotoaparát**). Vyberte fotografii nebo video, které chcete zobrazit (videa jsou označena malým symbolem přehrávání). Klepnutím na obrázek jej zvětšíte; dalším klepnutím jej roztáhnete na celou obrazovku.

Snímky můžete sdílet prostřednictvím různých služeb a upravovat je s využitím různých možností. Klepněte na ikonu  pro zobrazení dostupných možností sdílení souboru nebo klepněte na ikonu  pro zobrazení možností úpravy snímku.

## Podporované formáty

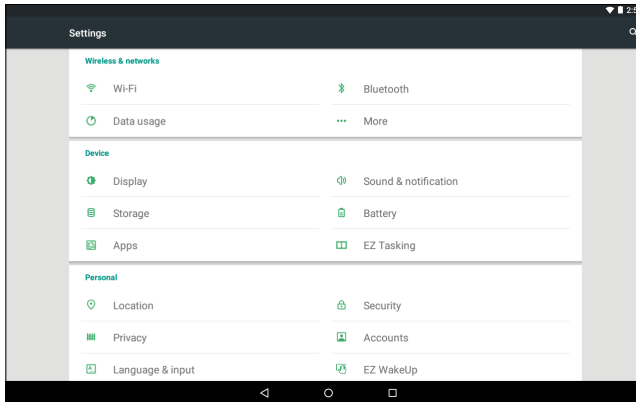


### Poznámka

*Podporované formáty obrazu, videa a audia naleznete v části **Podporované formáty na straně 50**.*

# POKROČILÁ NASTAVENÍ

Nabídka **Settings (Nastavení)** je dostupná v nabídce *Application (Aplikace)* klepnutím na položku **Settings (Nastavení)**.



## Wireless & Networks (Bezdrátová připojení a sítě)

### Aktivace nebo deaktivace připojení Wi-Fi

Zobrazí všechny dostupné bezdrátové sítě. Umožňuje zapnout nebo vypnout funkci Wi-Fi. Bezdrátové sítě mohou vyžadovat heslo.

### Úprava nastavení Bluetooth

Zobrazí všechna dostupná zařízení, s nimiž si lze vyměňovat data pomocí technologie Bluetooth. Umožňuje zapnout nebo vypnout připojení Bluetooth, změnit název tabletu a zobrazit přijaté soubory.

Pro připojení k zařízení klepněte na zařízení v seznamu dostupných zařízení. Pro zřízení připojení můžete být požádáni o zadání kódu PIN na obou zařízeních.

**Poznámka**

*Podporována jsou pouze stereosluchátka A2DP (pouze přehrávání, bez mikrofonu). Pokud chcete zajistit podporu pro další zařízení Bluetooth, zjistěte, zda jsou k dispozici aktualizace pro software tabletu.*

## Data Usage (Využití dat)

Oddíl Data Usage (Využití dat) zobrazuje, kolik dat bylo do tabletu přeneseno, a to buď celkem, nebo zvlášť pro každou aplikaci. Tato služba je užitečná, pokud využíváte systém platby podle objemu přenesených dat.

## Další...

### *Přepnutí tabletu do režimu Airplane (Letadlo)*

Můžete přejít do režimu Letadlo (také známého jako režim v letadle) pro vypnutí sítě a funkcí Bluetooth a používat tablet při letu. Zjistěte si u svého leteckého dopravce, zda je to na palubě dovoleno.

Při startu a přistávání letadla tablet vypněte, aby nerušil elektronické systémy letadla.

**Poznámka**

*Když je režim Airplane (Letadlo) aktivní, zobrazí se ve stavové oblasti ikona .*

Chcete-li režim Airplane (Letadlo) vypnout či zapnout, klepněte na položku **Settings (Nastavení)** a poté pod položkou **Wireless & Networks (Bezdrátová připojení a sítě)** klepněte na možnost **More (Další)** > režim **Airplane (Letadlo)**.

Další možností, jak režim Airplane (Letadlo) vypnout či zapnout, je dvakrát přejet prstem z horní strany obrazovky směrem dolů.

## Virtuální privátní síť (VPN)

Pomocí této možnosti se můžete připojit k privátní síti, jako je například zabezpečené pracovní či kancelářské prostředí.

Přidejte VPN klepnutím na položku **Settings (Nastavení)** a poté pod položkou **Wireless & Networks (Bezdrátová připojení a sítě)** klepněte na možnost **More (Další) > VPN**. Klepněte na znak plus v pravém horním rohu obrazovky.

Dříve než budete moci využít úložiště přihlašovacích údajů, je třeba nastavit kód PIN nebo heslo pro uzamčení obrazovky.

## Zařízení

### Zvuky a oznámení

Hlasitost tabletu můžete upravit pomocí tlačítek pro hlasitost na straně tabletu.

### Displej

Nastavení obrazovky tabletu můžete upravit klepnutím na položky **Apps (Aplikace) ⋮ > Settings (Nastavení) > Display (Displej)**.

Položka	Popis
MiraVision	Optimalizuje kvalitu obrazu vyladěním a vylepšením barev.
Wallpaper (Tapeta)	Nastaví obrázek na pozadí <i>výchozí</i> obrazovky.
Brightness level (Úroveň jasu)	Upravení jasu obrazovky.
Reading mode (Režim čtení)	Upravení úrovně filtru modrého světla.
Sleep (Režim spánku)	Umožňuje nastavit, po jak dlouhé době nečinnosti tablet přejde do režimu spánku.
Daydream (Snění)	Ovládání toho, co se děje, když je tablet v doku a/nebo v režimu spánku.

Položka	Popis
Font size (Velikost písma)	Nastavení velikosti písma tak, aby byla buď zobrazena větší část textu, nebo aby se text lépe četl.
When device is rotated (Po otočení zařízení)	Umožňuje nastavit, zda se po otočení zařízení má obrazovka automaticky otočit nebo zda se má zachovat její stávající orientace. <i>Funkci otáčení obrazovky můžete povolit nebo zakázat tak, že z horní strany obrazovky přejedete prstem směrem dolů a klepnete na tlačítko Auto-rotate (Automatické otáčení).</i>

## Apps (Aplikace)

### Zavření aplikace

Pro zavření aktivní aplikace přejděte na položky **Settings (Nastavení) > Apps (Aplikace)**. Klepněte na kartu **Running (Spuštěné)** a potom klepněte na program, který chcete zavřít. Chcete-li program zavřít, vyberte možnost **STOP (ZASTAVIT)**.

### Odinstalování aplikace

Můžete odebrat programy, které máte nainstalované v tabletu, abyste získali volné místo v paměti. Klepněte na ikonu programu v nabídce *Application (Aplikace)* a přetáhněte ji do oblasti **Uninstall (Odinstalovat)** v levém horním rohu.



#### Poznámka

*Není možné odinstalovat aplikace, které byly v tabletu předem nainstalovány.*

Nebo můžete přejít do části **Apps (Aplikace)**  **> Settings (Nastavení)** a vybrat položku **Apps (Aplikace)**. Klepněte na aplikaci, kterou chcete odinstalovat, klepněte na položku **UNINSTALL (Odinstalovat)** a potvrďte odinstalování.



#### Důležité

**Programy odebírejte jen v případě, že znáte operační systém Android.**

# Osobní

## Synchronizace

Kalendář, e-maily a kontakty v tabletu lze synchronizovat, abyste se už nikdy nemuseli obávat, že o ně přijdete. Synchronizaci lze provádět v reálném čase, popř. dle vašich potřeb. V nabídce *Application (Aplikace)* klepněte na položku **Settings (Nastavení)**. V nabídce *Personal (Osobní)* klepněte na položku **Accounts (Účty)**. Poté klepnutím na příslušný účet otevřete nastavení synchronizace.


Chcete-li přidat nový účet, klepněte na položku **Add account (Přidat účet)**. Vyberte typ účtu a postupujte podle pokynů na obrazovce.

### Google Sync

V rámci účtu Google lze nastavit synchronizaci produktů Google, jako třeba Prohlížeče, Kalendáře, Gmailu a Fotek Google. V nabídce *Settings (Nastavení)* klepněte na položku **Accounts (Účty) > Google** a pod položkou *Accounts (Účty)* klepněte na název svého účtu (vaše e-mailová adresa Gmail). Tím se zobrazí nabídka nastavení synchronizace účtu Google. Zaškrtněte pole vedle položky, kterou chcete synchronizovat automaticky. Bude-li pole zaškrtnuto, položka se bude synchronizovat automaticky.

Chcete-li položku synchronizovat ručně, zaškrtněte ji, klepněte na ikonu **Menu (Nabídka)** a poté na položku **Sync now (Synchronizovat nyní)**.

### Více účtů Google

Pokud máte více účtů Google, například samostatné účty pro osobní a pracovní kontakty, můžete k nim přistupovat a synchronizovat je z oddílu Nastavení účtu. Klepněte na položku **Apps (Aplikace)**  **> Settings (Nastavení) > Accounts (Účty) > Add account (Přidat účet)**.

## Změna jazyka a možnosti textu

Klepnutím na položku **Apps (Aplikace)**  **> Settings (Nastavení) > Language & input (Jazyk a zadávání)** nastavte předvolby umístění a jazykového zadávání.

# System

## Nastavení data a času

Pro nastavení data a času klepněte na položky **Apps (Aplikace)** ☰ > **Settings (Nastavení)** > **Date & time (Datum a čas)**.




### Poznámka

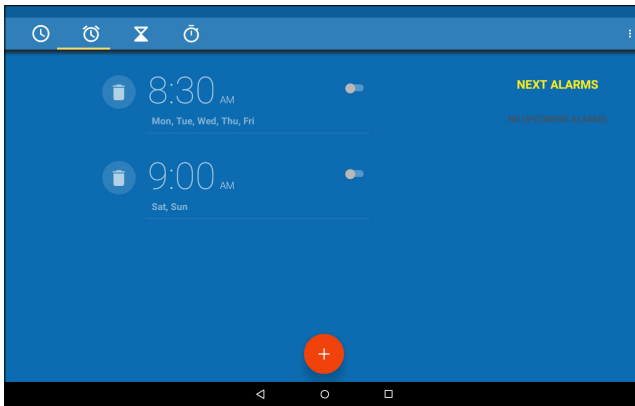
*Pokud často cestujete nebo žijete v oblasti, kde se používá letní čas, a současně máte přístup k mobilní síti, aktivujte v této nabídce funkci **Automatic time zone (Automatické časové pásmo)**. Tablet nastaví datum a čas na základě informací obdržených ze sítě.*

## Nastavení připomenutí

Ve výchozím nastavení jsou v tabletu dvě předdefinovaná připomenutí. Chcete-li přidat nebo upravit nastavení připomenutí, klepněte na položku **Clock (Hodiny)** v nabídce *Application (Aplikace)* a poté klepněte na ikonu ⌚. Vypněte či zapněte přednastavené připomenutí klepnutím na přepínač ON/OFF (Vypnuto/Zapnuto) vedle připomenutí, popř. klepnutím na ikonu + vytvořte nové připomenutí. Klepněte na přednastavené připomenutí, abyste je mohli upravit. Můžete provést následující:


- Nastavit čas připomenutí.
- Přidat poznámku (například „Práce“).
- Nastavit, ve které dny se má připomenutí opakovat.
- Nastavit vyzváněcí tón.

Připomenutí lze odstranit klepnutím na ikonu . Tuto akci lze vzít zpět klepnutím na tlačítko **UNDO (ZPĚT)**.



## Aktualizace operačního systému tabletu

Váš tablet si může stáhnout a nainstalovat systémové aktualizace, díky kterým bude přidána podpora pro nová zařízení nebo se rozšíří softwarové možnosti.

Chcete-li zjistit aktualizace, klepněte na položky **Apps (Aplikace)**  > **Settings (Nastavení)** > **About tablet (O tabletu)** > **System updates (Aktualizace systému)** > **CHECK NOW (Zjistit nyní)**.



### Poznámka

*Stahování nového firmwaru může trvat až 40 minut podle rychlosti sítě. Během aktualizace systému nemačkejte tlačítko napájení ani tlačítko Reset a tablet žádným způsobem nepoužívejte. Mohlo by dojít k selhání instalace firmwaru.*

## Resetování tabletu

Úplné resetování obnoví výchozí nastavení tabletu.



### Důležité

Dojde tak k vymazání všech vašich osobních informací, kontaktů uložených v tabletu a programů, které jste si nainstalovali.

Chcete-li provést úplný restart, otevřete část **Settings (Nastavení)** v nabídce *Application (Aplikace)*, potom klepněte na položky **Backup & reset (Zálohovat a resetovat) > Factory data reset (Obnovení továrních dat)**, dále klepněte na položku **RESET TABLET (Resetovat tablet)** a nakonec klepnutím na položku **ERASE EVERYTHING (Smazat vše)** tablet zformátujete.

# ČASTÉ OTÁZKY A ODSTRAŇOVÁNÍ POTÍŽÍ

Tento oddíl obsahuje časté otázky, které mohou vyvstát při používání tabletu, a podává snadné odpovědi na tyto otázky a řešení.

Aspekt	Otázka	Odpověď
Zvuk	Proč ze zařízení nevychází žádný zvuk?	Pokud jsou do zařízení připojena sluchátka, reproduktor se automaticky vypne. Odpojte sluchátka. Zkontrolujte, zda hlasitost zařízení není ztlumena. Zkontrolujte, zda hlasitost zařízení není nastavena na nejnižší.
	Proč mám méně úložného prostoru, než je uvedeno ve specifikacích?	Malý objem paměti je vyhrazen pro zabezpečení systému.
Multimediální soubory	Proč nemohu zobrazit soubory s obrázky?	Je možné, že se pokoušíte zobrazit obrázek, který není podporován. Další informace naleznete zde: <b>Viz Podporované formáty na straně 50.</b>
	Proč nemohu zobrazit videosoubory?	Je možné, že se pokoušíte zobrazit video, které není podporováno. Další informace naleznete zde: <b>Viz Multimédia na straně 50.</b>
	Proč nemohu přehrát hudební soubory?	Je možné, že se pokoušíte přehrát soubor, který není podporován. Další informace naleznete zde: <b>Viz Multimédia na straně 50.</b>

Aspekt	Otázka	Odpověď
Informace o systému a výkon	Jak mohu zjistit verzi OS v zařízení?	Chcete-li zjistit verzi operačního systému (číslo jádra/sestavení) a další hardwarové a softwarové informace, otevřete nabídku <b>Application (Aplikace)</b> a klepněte na položky <b>Settings (Nastavení) &gt; About tablet (O tabletu)</b> .
	Kde najdu sériové číslo ID?	Otevřete nabídku <b>Application (Aplikace)</b> a klepněte na položky <b>Settings (Nastavení) &gt; About tablet (O tabletu) &gt; Device Information (Informace o zařízení)</b> .
Napájení	Nepodařilo se mi zařízení zapnout.	Je možné, že je vybitá baterie. Dobijte zařízení. Další informace naleznete zde: <b>Viz Nabíjení tabletu na straně 8.</b>
Úložiště	Jak mohu zjistit stav paměti?	Chcete-li zjistit stav paměti, přejděte na položky <b>Settings (Nastavení) &gt; Storage (Úložiště)</b> .
	Co mám dělat v případě, že je interní úložiště zařízení plné nebo téměř plné?	Možná bude potřeba smazat nainstalované aplikace nebo přesunout soubory médií na kartu microSD.

Aspekt	Otázka	Odpověď
Vzor pro odemknutí	Zapomněl/a jsem vzor pro odemknutí.	Poté, co vzor odemknutí pětkrát špatně zadáte, můžete jej resetovat. Klepněte na možnost <b>Forgotten pattern?</b> ( <b>Zapomenutý vzor pro odemknutí?</b> ) a zadejte uživatelské jméno a heslo k vašemu účtu Google. Musíte mít v tabletu aktivní účet Google a být připojeni k internetu. Jestliže tato možnost není k dispozici, kontaktujte místní středisko služeb Acer.
Teplo	Tablet se při nabíjení nebo při dlouhodobém provozu zahřívá.	Je normální, že se tablet během nabíjení zahřívá. Po nabití se opět vrátí na normální teplotu. Je také normální, když se tablet zahřeje při dlouhodobém používání, například při sledování videa nebo hraní hry. Všechny tablety Acer jsou před opuštěním výrobní továrny testovány.

## Další zdroje pomoci

Informace:	Zdroj:
Aktuální informace o vašem tabletu	<a href="http://www.acer.com">www.acer.com</a>
Dotazy servisního charakteru	<a href="mailto:support.acer.com">support.acer.com</a>

# SPECIFIKACE

---

## Výkon

- Čtyřjádrový 1,3GHz procesor Cortex A53 MTK MT8163
- Systémová paměť:
  - 1 GB DDR3L RAM
  - 16 nebo 32 GB paměti flash

Operační systém Google Android™ 5,1 (Lollipop)

## Displej

- 10,1" kapacitní vícedotyková obrazovka TFT LCD
- Rozlišení 1280 x 800

## Multimédia

- Dva zabudované stereofonní reproduktory
- Zabudovaný mikrofón

## Podporované formáty

Typ	Formáty
Obrázek	JPEG
Záznam audia	AAC-LC, AMR-WB
Přehrávání audia	AAC-LC, AAC, AAC+ (ne nezpracovaný AAC), AMR-NB, AMR-WB, MP3, OGG Vorbis, WAV
Záznam videa	H.264 BP, MPEG-4 SP, H.263 BP
Přehrávání videa	H.264 BP, H.264 MP, H.264 HP, MPEG-4 SP, H.263 BP

## Konektor USB

- Port micro USB 2.0

## Napájení

- Vstupní napájení DC (5 V, 2 A)

## Konektivita

- Bluetooth 4.0
- 802.11a/b/g/n bezdrátová síť LAN
- GPS

## Fotoaparát

- Přední fotoaparát
  - 2 megapixely
  - Pevné zaostření
  - Nahrávání audia/video v rozlišení 720p HD
- Zadní fotoaparát
  - 5 megapixely
  - Záznam audia/video s rozlišením 1080p Full HD

## Rozšíření

- Patice pro kartu microSD (až 128 GB)

## Baterie

- Dvoučlánková lithium-iontová baterie, 22,4 Wh, 6100 mAh, 3,7 V  
Výdrž baterie: Až 10 hodin (založeno na výsledcích testu přehrávání videa)



### Poznámka

*Délka provozu baterie závisí na spotřebě, která vychází z využívání prostředků systému. Například neustálé využívání podsvícení nebo používání energeticky náročných aplikací zkrátí výdrž baterie mezi nabitími.*

## Rozměry

Výška	168 mm
Šířka	259 mm
Tloušťka	9,5 mm
Hmotnost	550 g

## Provozní prostředí

### *Teploty*

Provozní: 0° C až 35° C

Neprovozní: -20° C až 60° C

### *Vlhkost (nekondenzující)*

Provozní: 20% až 80%

Neprovozní: 20% až 80%

# POKYNY K POUŽITÍ BATERIE

---

## Informace o baterii

Výrobek nepoužívejte ve vlhkém, mokřém a korozivním prostředí. Nepokládejte, neukládejte ani neponechávejte výrobek v blízkosti zdroje vysoké teploty, silného přímého slunečního světla, v mikrovlnné troubě nebo v tlakové nádobě a nevystavujte jej teplotám přesahujícím 60 °C. Pokud nebudete dodržovat tyto pokyny, mohlo by to způsobit únik kyseliny z baterie, její výbuch nebo vzplanutí a zranění osob nebo poškození majetku. Nepropichujte baterii, neotevírejte ji ani nedemontujte. Pokud dojde k úniku elektrolytu z baterie a dostanete se do přímého styku s touto kapalinou, důkladně si omyjte postižené místo vodou a ihned vyhledejte lékařskou pomoc. Z bezpečnostních důvodů a pro prodloužení životnosti nebude baterie dobíjena v případě, že teplota poklesne pod 0 °C nebo přesáhne 45 °C.

Plného výkonu nové baterie je dosaženo po dvou až třech úplných cyklech nabití a vybití. Baterii lze nabíjet a vybíjet řádově ve stovkách cyklů, ale nakonec se zcela opotřebuje. Když bude doba hovoru a pohotovostní režim výrazně kratší než normálně, kupte si novou baterii. Používejte pouze výrobcem schválené baterie a dobíjejte je pouze nabíječkami, které jsou výrobcem schváleny pro dané zařízení.

Odpojte nabíječku z elektrické zásuvky a zařízení, pokud ji nepoužíváte. Nenechávejte plně nabitou baterii připojenou k nabíječce, protože nadměrné nabíjení může zkracovat její životnost. Pokud baterii nebudete používat, i plně nabitá baterie se za čas vybití. Pokud se baterie úplně vybití, může trvat několik minut, než se na displeji zobrazí indikátor dobíjení nebo než je možné telefonovat.

Baterii používejte pouze pro zamýšlený účel. Nikdy nepoužívejte žádnou nabíječku nebo baterii, která by byla poškozená.

Baterii nezkratujte. Náhodné zkratování pólů může nastat, když kladný (+) a záporný (-) pól baterie budou spojeny kovovými předměty, například mincemi, sponkami, perem atd.

Póly na baterii připomínají kovové proužky. K tomu může dojít například v případě, že náhradní baterii přenášíte v kapse nebo v kabelce. Zkratování svorek může baterii nebo připojené zařízení poškodit.

Kapacita a životnost baterie se sníží v případě, že baterie bude ponechána na horkém nebo studeném místě, například v uzavřeném vozidle v létě nebo v zimě. Vždy se snažte udržovat teplotu baterie mezi 15 °C a 25 °C. Zařízení se studenou nebo horkou baterií nemusí dočasně pracovat, i kdyby baterie byla plně nabitá. Výkonnost baterie je obzvláště omezena při teplotách pod bodem mrazu.

Nelikvidujte baterie v ohni, protože by mohly explodovat. Baterie mohou explodovat také v případě poškození. Baterie likvidujte podle místních předpisů. Pokud to je možné, recyklujte je. Nelikvidujte je jako běžný domácí odpad.

## Výměna baterie

Baterii nahrad'te stejným typem, jako je ten, který byl dodán s tímto výrobkem. Použití jiné baterie může znamenat riziko požáru, exploze či jiného nebezpečí.



### **Upozornění**

**Při nesprávné manipulaci s bateriemi hrozí nebezpečí výbuchu. Je zakázáno baterie demontovat nebo vhadzovat do ohně. Uchovávejte baterii mimo dosah dětí. Použité baterie zlikvidujte podle místních nařízení.**

# LICENČNÍ SMLOUVA S KONCOVÝM UŽIVATELEM

---

DŮLEŽITÉ – ČTĚTE POZORNĚ: TATO LICENČNÍ SMLOUVA S KONCOVÝM UŽIVATELEM („SMLOUVA“) JE PRÁVNÍ SMLOUVOU MEZI VÁMI (JAKO FYZICKOU NEBO PRÁVNICKOU OSOBU) A SPOLEČNOSTÍ ACER INC. VČETNĚ JEJÍCH PŘIDRUŽENÝCH SPOLEČNOSTÍ („ACER“) OHLEDNĚ SOFTWARE (AŽ JIŽ JEJ POSKYTUJE SPOLEČNOST ACER NEBO JEJÍ POSKYTOVATELÉ LICENCE ČI DODAVATELÉ), KTERÝ JE DODÁN S TOUTO SMLOUVOU, VČETNĚ JAKÝCHKOLI SOUVISEJÍCÍCH MÉDIÍ, TIŠTĚNÝCH MATERIÁLŮ A SOUVISEJÍCÍ UŽIVATELSKÉ ELEKTRONICKÉ DOKUMENTACE, KTERÉ MOHOU NĚST OZNAČENÍ „ACER“, „GATEWAY“, „PACKARD BELL“, NEBO „EMACHINES“ („SOFTWARE“). SMLOUVY TÝKAJÍCÍ SE JAKÉHOKOLI JINÉHO PRODUKTU NEBO NÁMĚTU NEJSOU ZAMÝŠLENÉ ANI PŘEDPOKLÁDANÉ. INSTALACÍ DODANÉHO SOFTWARE NEBO JEHO ČÁSTI VYJADŘUJETE SOUHLAS S TÍM, ŽE JSTE VÁZANI PODMÍNKAMI TÉTO SMLOUVY. JESTLIŽE SE VŠEMI PODMÍNKAMI TÉTO SMLOUVY NESOUHLASÍTE, NEPOKRAČUJTE V PROCESU INSTALACE A OKAMŽITĚ ODSTRÁŇTE JAKÉKOLI PŘÍPADNÉ NAINSTALOVANÉ SOUBORY DODANÉHO SOFTWARE Z VAŠEHO ZAŘÍZENÍ.

POKUD NEMÁTE PLATNOU LICENCOVANOU KOPII PŘÍSLUŠNÉHO SOFTWARE, NEJSTE OPRÁVNĚNI INSTALOVAT, KOPÍROVAT ANI JINAK TENTO SOFTWARE POUŽÍVAT A NEMÁTE V RÁMCI TÉTO SMLOUVY ŽÁDNÁ PRÁVA.

Software je chráněn americkými a mezinárodními autorskými právy a smlouvami a dalšími zákony a smlouvami o duševním vlastnictví. Software je poskytován na základě licence, nikoli prodáván.

## UDĚLENÍ LICENCE

Společnost Acer vám uděluje následující neexkluzivní a nepřenosná práva s ohledem na Software. V rámci této Smlouvy můžete:

1. Nainstalovat a používat Software pouze na jednom vyhrazeném zařízení. Pro každé zařízení, na němž se bude Software používat, je nutná samostatná licence;
2. Vytvořit si jednu kopii Softwaru pro účely zálohování nebo archivace;
3. Vytvořit si jednu vytištěnou kopii elektronických dokumentů zahrnutých v Softwaru, pokud dokumenty obdržíte elektronicky.

## OMEZENÍ

Je ZAKÁZÁNO:

1. Používat nebo kopírovat Software v rozporu s touto Smlouvou;
2. Pronajmout Software nebo poskytnout jej na leasing jakékoli třetí straně;
3. Upravit, uzpůsobit nebo přeměnit Software jako celek nebo jeho část;
4. Provádět zpětnou analýzu softwaru, jeho dekompilaci, převod ze strojového kódu nebo ze Softwaru vytvářet sekundární produkty;
5. Slučovat Software s jakýmkoli jiným programem nebo upravovat Software s výjimkou osobního použití; a
6. Poskytovat podlicence Softwaru nebo jej jinak poskytovat třetím stranám, kromě situace, kdy po písemném oznámení společnosti Acer můžete převést Software jako celek třetí straně, pokud si neponecháte žádné kopie Softwaru a tato třetí strana přijímá podmínky této Smlouvy.
7. Převádět svá práva v rámci této Smlouvy na třetí strany.

8. Exportovat Software za porušení platných vývozních zákonů a právních předpisů nebo (i) prodávat, vyvážet, reexportovat, přemísťovat, odvádět, sdělovat technická data nebo odevzdat jakýkoli Software kterékoli zakázané osobě, subjektu nebo cílovému místu, mezi něž patří mimo jiné Kuba, Írán, Severní Korea, Súdán a Sýrie; nebo (ii) používat jakýkoli Software pro jakékoli využití zakázané zákony či právními předpisy Spojených států.

## **SLUŽBY PODPORY**

Společnost Acer není povinná poskytovat pro Software technickou ani jinou podporu.

## **ACER LIVE UPDATE**

Některé programy obsahují prvky, které umožňují využití služby Acer Live Update. Tato služba umožňuje automatické stahování a instalaci aktualizací pro takové programy do vašeho zařízení. Instalací softwaru vyjadřujete souhlas s tím, že společnost Acer (nebo její poskytovatelé licencí) mohou automaticky kontrolovat verzi takového softwaru, který používáte v zařízení, a může poskytnout aktualizace softwaru, které lze automaticky stáhnout do zařízení.

## **VLASTNICTVÍ A AUTORSKÁ PRÁVA**

Vlastnický nárok, vlastnická práva a práva duševního vlastnictví na Software a všechny příslušné kopie náleží stále společnosti Acer nebo poskytovatelům licence či dodavatelům společnosti Acer (podle situace). V Softwaru nemáte ani nezískáte žádný vlastnický zájem (to se týká i úprav nebo kopií, které si pro sebe vyrobíte) ani jiná související práva duševního vlastnictví. Vlastnický nárok a související práva na obsah dostupný prostřednictvím Softwaru jsou majetkem příslušného vlastníka obsahu a mohou být chráněna platným zákonem. Tato licence vám nedává žádná práva na takový obsah. Tímto souhlasíte, že:

1. nebudete ze Softwaru snímat žádné oznámení o autorských právech ani jiná vlastnická oznámení;
2. budete reprodukovat všechna tato oznámení na jakýchkoli autorizovaných kopiích, které vytvoříte; a
3. budete vyvíjet maximální úsilí, abyste zabránili jakémukoli neoprávněnému kopírování Softwaru.

## **OCHRANNÉ ZNÁMKY**

Z této Smlouvy vám nevyplyvají žádná práva v souvislosti s ochrannými známkami nebo známkami služeb společnosti Acer nebo poskytovatelů licence či dodavatelů společnosti Acer.

## **ODMÍTNUTÍ ZÁRUK**

V NEJVĚTŠÍM MOŽNÉM ROZSAHU POVOLENÉM ROZHODNÝM PRÁVEM SPOLEČNOST ACER, JEJÍ DODAVATELÉ A JEJÍ POSKYTOVATELÉ LICENCE POSKYTUJÍ SOFTWARE „JAK JE“ A SE VŠEMI CHYBAMI A TÍMTO ODMÍTÁJÍ VŠECHNY ZÁRUKY A PODMÍNKY, AŽ JIŽ VÝSLOVNÉ, PŘEDPOKLÁDANÉ NEBO ZÁKONNÉ, VČETNĚ, MIMO JINÉ, PŘEDPOKLÁDANÝCH ZÁRUK, POVINNOSTÍ NEBO PODMÍNEK PRODEJNOSTI, VHODNOSTI PRO URČITÝ ÚČEL, PŘESNOSTI NEBO ÚPLNOSTI REAKCÍ, VÝSLEDKŮ, ÚSILÍ O DOBRÉ ZPRACOVÁNÍ, NEPŘÍTOMNOSTI VIRŮ A ABSENCI NEDBALOSTI, TO VŠE VZHLEDEM K SOFTWARE A POSKYTOVÁNÍ NEBO NEPOSKYTOVÁNÍ PODPŮRNÝCH SLUŽEB. NENÍ TAKÉ ŽÁDNÁ ZÁRUKA ANI PODMÍNKY TITULU, NERUŠENÉHO UŽÍVÁNÍ, NERUŠENÉHO VLASTNICTVÍ, SOULADU S POPISY ANI NEPORUŠENÍ PODMÍNEK S OHLEDEM NA SOFTWARE.

VYLOUČENÍ NÁSLEDNÝCH, NÁHODNÝCH A NĚKTERÝCH JINÝCH ŠKOD

V NEJVĚTŠÍM MOŽNÉM ROZSAHU POVOLENÉM ROZHODNÝM PRÁVEM NENESE SPOLEČNOST ACER, DODAVATELÉ SPOLEČNOSTI ACER ANI POSKYTOVATELÉ LICENCE SPOLEČNOSTI ACER V ŽÁDNÉM PŘÍPADĚ ODPOVĚDNOST ZA ZVLÁŠTNÍ, NÁHODNÉ, NEPŘÍMÉ, TRESTNÍ NEBO NÁSLEDNÉ ŠKODY, AŽ JSOU JAKÉKOLI, (VČETNĚ, ALE NIKOLI VÝLUČNĚ, ŠKOD V DŮSLEDKU ZTRÁTY ZISKU NEBO DŮVĚRNÝCH ČI JINÝCH INFORMACÍ, PŘERUŠENÍ OBCHODNÍ ČINNOSTI, OSOBNÍHO ZRANĚNÍ, ZTRÁTY SOUKROMÍ, NESCHOPNOSTI SPLNIT NĚJAKOU POVINNOST VČETNĚ DOBRÉ VÍRY NEBO ROZUMNÉ PÉČE, NEDBALOSTI A JAKÝCHKOLI JINÝCH FINANČNÍ ČI JINÉ ZTRÁTY) VYPLÝVAJÍCÍ Z NEBO V SOUVISLOSTI S POUŽÍVÁNÍM NEBO NEMOŽNOSTÍ POUŽÍVAT SOFTWARE, POSKYTOVÁNÍ NEBO NEPOSKYTOVÁNÍ PODPŮRNÝCH SLUŽEB NEBO JINAK V RÁMCI ČI VE SPOJENÍ S JAKÝMKOLI USTANOVENÍM TÉTO SMLOUVY, I V PŘÍPADĚ CHYBY, PŘEČINU (VČETNĚ NEDBALOSTI), PŘÍSNÉ ODPOVĚDNOSTI, PORUŠENÍ SMLOUVY NEBO PORUŠENÍ ZÁRUKY SPOLEČNOSTI ACER NEBO JEJÍCH DODAVATELŮ A JEJÍCH POSKYTOVATELŮ LICENCE, A TO I V PŘÍPADĚ, ŽE SPOLEČNOST ACER A JEJÍ DODAVATELÉ A JEJÍ POSKYTOVATELÉ LICENCE BYLI INFORMOVÁNI O MOŽNOSTI TAKOVÝCH ŠKOD.

OMEZENÍ ODPOVĚDNOSTI A NÁPRAVNÁ OPATŘENÍ.

I PŘES PŘÍPADNÉ ŠKODY, KTERÉ VÁM MOHOU VZNIKOUT Z JAKÉHOKOLI DŮVODU (VČETNĚ, ALE NIKOLI VÝLUČNĚ, VŠECH ŠKOD UVEDENÝCH VÝŠE A VŠECH PŘÍMÝCH ČI OBEČNÝCH ŠKOD), ÚPLNÁ ODPOVĚDNOST SPOLEČNOSTI ACER, JEJÍCH DODAVATELŮ A POSKYTOVATELŮ LICENCE V RÁMCI KTERÉHOKOLI USTANOVENÍ TÉTO SMLOUVY A VAŠE JEDINÉ NÁPRAVNÉ OPATŘENÍ ZA VŠE DŘÍVE ZMÍNĚNÉ BUDE OMEZENO NA SOUHRNNOU ČÁSTKU, KTEROU JSTE ZA SOFTWARE ZAPLATILI. VÝŠE UVEDENÁ OMEZENÍ, VYLOUČENÍ A ODMÍTNUTÍ (VČETNĚ ODMÍTNUTÍ ZÁRUK A VYLOUČENÍ NÁSLEDNÝCH, NÁHODNÝCH A NĚKTERÝCH JINÝCH ŠKOD VÝŠE) BUDOU PLATIT V NEJVĚTŠÍM MOŽNÉM ROZSAHU POVOLENÉM ROZHODNÝM PRÁVEM, I KDYŽ PŘÍPADNÉ NÁPRAVNÉ OPATŘENÍ NESPLNÍ SVŮJ ZÁKLADNÍ ÚČEL; OVŠEM VZHLEDEM K TOMU, ŽE V NĚKTERÝCH JURISDIKČÍCH NENÍ UVEDENÉ VYLOUČENÍ NEBO OMEZENÍ ODPOVĚDNOSTI ZA NÁHODNÉ NEBO NÁSLEDNÉ ŠKODY MOŽNÉ, SE VÁS NEMUSÍ VÝŠE UVEDENÉ OMEZENÍ TYKAT.

## UKONČENÍ SMLOUVY

Aniž by byla dotčena jakákoli jiná práva, společnost Acer může okamžitě tuto Smlouvu ukončit bez předchozího upozornění, pokud nebudete dodržovat podmínky této Smlouvy.

V takovém případě musíte:

1. přestat Software používat;
2. vrátit společnosti Acer originál a všechny kopie Softwaru nebo je zničit; a
3. odstranit Software ze všech zařízení, na kterých bylo přítomno.

Všechna odmítnutí záruk a omezení odpovědnosti stanovená v této Smlouvě platí i po ukončení této Smlouvy.

## VŠEOBECNÉ INFORMACE

Tato Smlouva představuje úplnou smlouvu mezi vámi a společností Acer v souvislosti s touto licencí na Software a nahrazuje všechny předchozí smlouvy, sdělení, návrhy a vyjádření mezi stranami a převažuje nad jakýmkoli konfliktními nebo dodatečnými podmínkami uvedenými v jakýchkoli nabídkách, objednávkách, schváleních nebo obdobných komunikacích. Tuto Smlouvu je možné upravit jen písemným dokumentem podepsaným oběma stranami. Pokud soud příslušné jurisdikce shledá, že některé ustanovení této Smlouvy je v rozporu se zákonem, bude takové ustanovení prosazováno v maximálním dovoleném rozsahu a zbývající ustanovení této Smlouvy zůstanou v platnosti v plném rozsahu.

## **DALŠÍ USTANOVENÍ PLATNÁ NA SOFTWARE A SLUŽBY TŘETÍCH STRAN**

Software poskytovaný těmito poskytovateli licence či dodavateli společnosti Acer („Software třetích stran“) je vám dáván k dispozici pouze pro vaše osobní, nekomerční použití. Software třetích stran nemůžete používat žádným způsobem, který by mohl poškodit, znemožnit, přetížit nebo narušit služby poskytované těmito poskytovateli licence či dodavateli společnosti Acer („Služby třetích stran“). Dále nemůžete používat Software třetích stran způsobem, který by narušoval používání Služeb třetích stran a užitek z nich jakoukoli jinou stranou nebo služby a produkty poskytovatelů licence třetích stran poskytovatelů licence či dodavatelů společnosti Acer. Vaše využívání Softwaru třetích stran a Služeb třetích stran také podléhá dalším podmínkám a politikám, které jsou dostupné na naší globální webové stránce.

### **Zásady ochrany osobních údajů**

Při registraci budete požádáni o předložení některých informací společnosti Acer. Viz Zásady ochrany osobních údajů společnosti Acer na adrese [www.acer.com/worldwide/support/swa.htm](http://www.acer.com/worldwide/support/swa.htm) nebo na místních webových stránkách společnosti Acer.