

AOC

LCD monitor - uživatelská příručka 50S (Podsvícení LED)



Bezpečnost	4
Národní konvence.....	4
napájení	5
Instalace	6
Jině	9
Nastavení.....	10
Obsah krabice.....	10
Sestavení stojanu a základny	11
Nastavení úhlu prohlížení	12
Připojení Monitoru.....	13
Upravování	14
Nastavení optimálního rozlišení.....	14
Windows Vista	14
Windows XP	16
Windows ME/2000.....	17
Windows 8	18
Horké klávesy	20
Nastavení OSD	22
Světelnost.....	23
I Nastavení obrazu.....	25
Teplota barev	26
Zesílení obrazu	27
Nastavení OSD.....	28
Extra	29
Konec	30
LED Indikátor	31
Ovladač.....	32
Ovladač monitoru.....	32
Windows 8	32
Windows 7	36
Windows XP	39
Windows Vista	42
Windows 2000	44
Windows ME.....	44
i-Menu.....	45
e-Saver	46
Screen+	47
Řešení Problémů	48
Techencké údaje	50
Obecné techencké údaje	50
N950Sw/e950Swda / e950Swdak/ e950Swa/ e950Sw/ e950Swn/ e950Swnk/ E950SWDN/ E950SWDNK/ E950SWDAN.....	50
e950S /e950Sn/e950Snk.....	52
E2050SW / E2050SWN /E2050SWD/ E2050SWDN /E2050SWDA /E2050SWDAN	53
e2050Sn / e2050Snk/ e2050Sa/ e2050S/ e2050Sda/ e2050Sdak/ e2050Sd/ e2050Sdan.....	54
e2250Swn / e2250Swnk/ e2250Swdn / e2250Swdnk/ e2250Swh/ e2250Swda / e2250Swdak/ e2250Swd/	

e2250Swa/ e2250Sw/ E2250SWVD.....	56
e2250Sda/ e2250Sd/ e2250Sh.....	58
e2350Sa/ e2350Sak/ e2350Sda / e2350Sd/ e2350Sh / e2350Shk	59
e2450Swda / e2450Swdak/ e2450Swd/ e2450Swh / e2450Swhk.....	61
Přednastavené zobrazovací režimy	62
Přiřazení hrotů	63
Plug and Play.....	65
Směrnice.....	66
Upozornění FCC	66
Prohlášení WEEE	67
WEEE Declaration for India	67
TCO DOCUMENT (Optional)	68
Služba.....	69
Znění záruky pro Evropu.....	69
Prohlášení o záruce pro Střední Východ a Afriku (MEA)	71
Zásady společnosti AOC týkající se obrazových bodů ISO 9241-307 třída 1	73

Bezpečnost

Národní konvence

Následující pododdíly popisují notační konvence použité v tomto dokumentu.

Poznámky, upozornění a varování

V rámci této příručky mohou být některé bloky textu doplněny ikonou a vytištěny tučně nebo kurzívou. K těmto blokům patří poznámky, upozornění a varování, jež jsou používány následujícím způsobem:



POZNÁMKA: POZNÁMKA poukazuje na důležité informace, jež pomáhají lépe využít daný počítačový systém.





UPOZORNĚNÍ: VAROVÁNÍ poukazuje na možnou fyzickou újmu a popisuje, jak tomuto problému předejít.





Některá varování mohou být zobrazena v jiných formátech a nemusí je doplňovat žádná ikona. V takových případech je určitá prezentace varování určena úředními orgány.


napájení

 Tento monitor může být napájen pouze napájecím zdrojem, který je uveden na výrobním štítku přístroje. Pokud si nejste jisti, jaké napájecí napětí je ve vaší domácí elektrické zásuvce, obraťte se na prodejce nebo dodavatele energie.


 Tento monitor je vybaven tříkolíkovou uzemněnou síťovou zástrčkou. Tuto vidlici možno zasunout z bezpečnostních důvodů pouze do uzemněné zásuvky ve zdi. Pokud vaše síťová zásuvka neumožňuje připojení této vidlice, obraťte se na elektrikáře, aby vám nainstaloval správnou zásuvku, nebo použijte adaptér k bezpečnému uzemnění zařízení. Nepodceňujte význam uzemněné zástrčky napájecího kabelu z hlediska bezpečnosti.

 Při bouřkách s blesky nebo pokud nebudete monitor dlouho používat, odpojte napájecí kabel ze zásuvky ve zdi. Tak se předejde poškození monitoru v důsledku přepětových špiček (rázů) v napájecím napětí.

 Nepřetěžujte prodlužovací kabely s několika zásuvkami a prodlužovací kabely. Přetěžování může mít za následek vznik ohně nebo úraz elektrickým proudem.

 Pro zajištění uspokojivého provozu používejte tento monitor pouze s počítači s označením UL, které jsou vybaveny příslušně zkonfigurovanými zástrčkami na 100 - 240 V střídavých, minimálně 1.5 A.

 Zásuvka ve zdi by měla být nainstalována v blízkosti zařízení, přičemž by měla být snadno přístupná.

 Zařízení používejte výhradně s přiloženým síťovým adaptérem (výstup 12 V 3A stejnosměrných) s licenci uvedenou v seznamu UL, CSA (pouze monitory s napájecím adaptérem)..

Instalace

! Neumísťujte monitor na nestabilní vozík, stojan, stativ, svorku nebo stolek. Pokud dojde k pádu monitoru, může dojít ke zranění osob a závažnému poškození tohoto výrobku. Tento výrobek může být používán pouze s vozíkem nebo stojanem, který je doporučován výrobcem nebo prodáván s tímto výrobkem. Během instalace výrobku postupujte dle pokynů výrobce a používejte montážní příslušenství doporučené výrobcem. Kombinace výrobku s vozíkem se musí stěhovat opatrně.

! Do výřezu v plášti monitoru nikdy nezasunujte žádné předměty. Mohlo by dojít k poškození součástek a obvodů a ke vzniku požáru nebo úrazu elektrickým proudem. Vyvarujte se políť monitoru jakoukoli kapalinou.

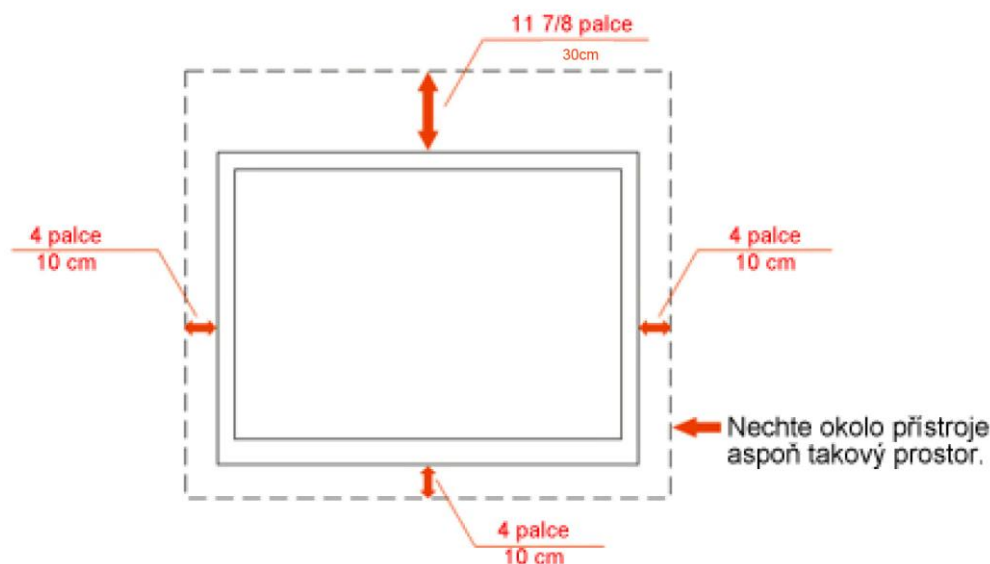
! Nepokládejte přední část monitoru na podlahu.

! Pokud budete monitor upevňovat na zeď nebo polici, použijte upevňovací soupravu schválenou výrobcem a při montáži dodržujte uvedené pokyny.

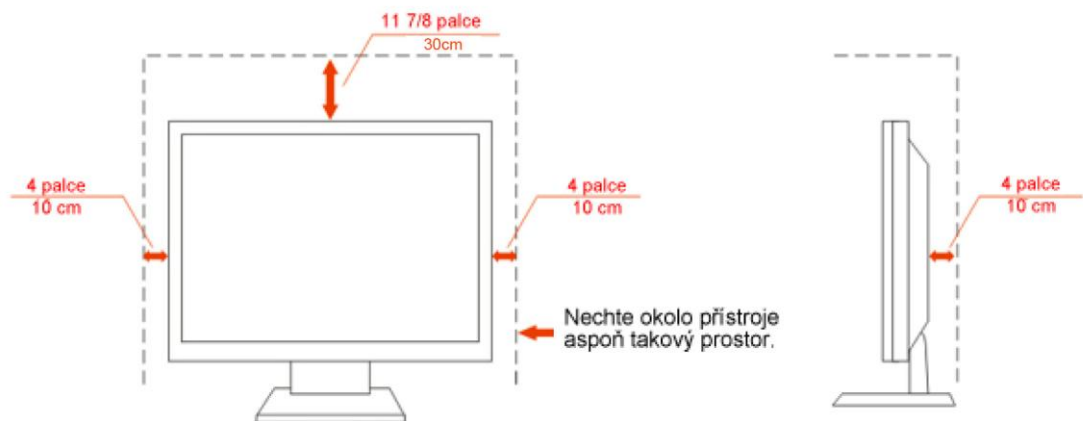
! Ponechte místo okolo monitoru, jak je vyobrazeno níže. V opačném případě může být cirkulace vzduchu nedostatečná a přehřívání může způsobit požár nebo poškození monitoru.

Níže jsou uvedeny doporučené větrací plochy okolo monitoru, když je nainstalován na stěně nebo na podstavci:


Instalace na zeď




Instalace se stojanem



Čistění


 Pravidelně čistěte skříň monitoru dodaným hadříkem. Můžete použít slabý čisticí prostředek k otření skvrn, ale nepoužívejte solné čisticí prostředky, které mohou naleptat skříň monitoru.


 Při čištění nesmí čisticí prostředek vniknout do monitoru. Čisticí hadřík nesmí být příliš hrubý, aby nepoškrábal povrch obrazovky.

 Před čištěním monitoru odpojte napájecí kabel.





Jině

 Pokud z monitoru vychází zvláštní zápach, zvuky nebo kouř, IHNED odpojte zástrčku napájecího kabelu a kontaktujte servisní středisko.

 Zkontrolujte, zda nejsou větrací otvory zablokovány stolem nebo záclonou.

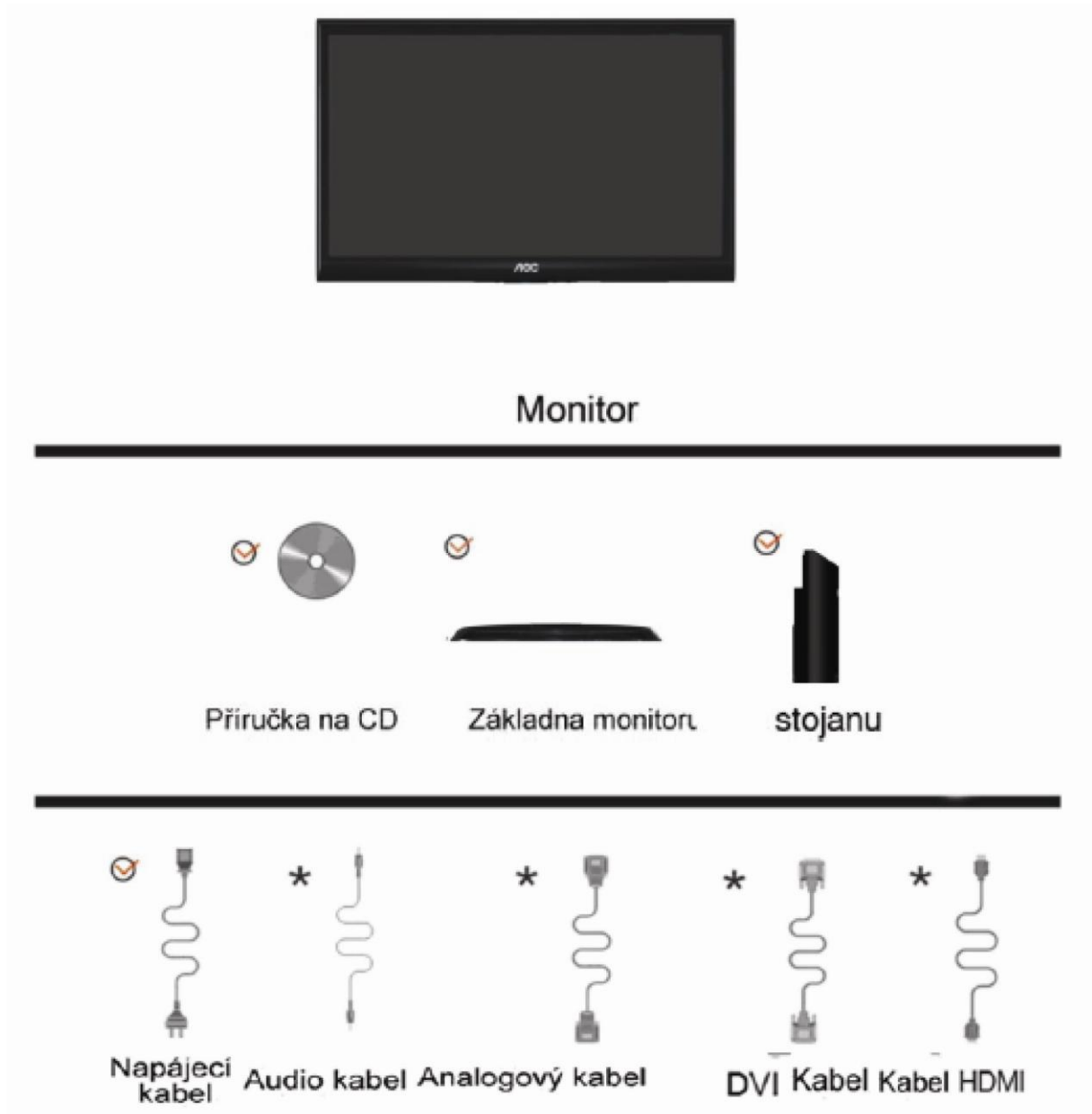
 Během používání nevystavujte monitor LCD nadměrným otřesům nebo nárazům.

 Nekerpejte na monitor ani jej neupustíte během provozu nebo převozu.

 V případě monitorů s lesklými rámečky by měl uživatel zvážit umístění monitoru, aby rámeček nemohl způsobovat rušivé odrazy od okolního osvětlení a lesklých povrchů.

Nastavení

Obsah krabice

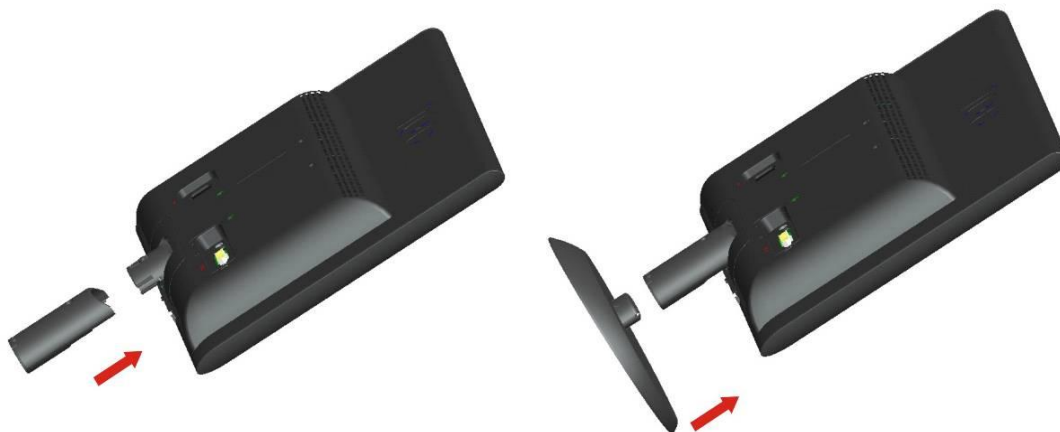


* Některé kabely signálu (analogové, DVI, Audio a HDMI kabely) nejsou v některých zemích nebo oblastech dodávány. Podrobnější informace vám poskytne místní prodejce nebo pobočka společnosti AOC.

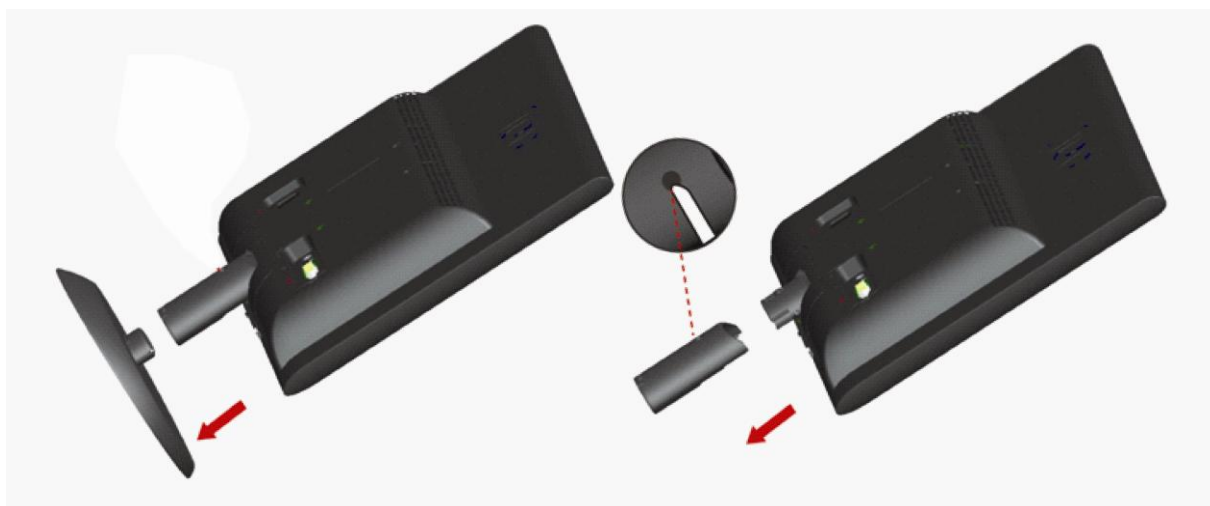
Sestavení stojanu a základny

Při instalaci nebo demontáži podstavce postupujte podle následujících pokynů.

Konfigurace:



Odebrat:

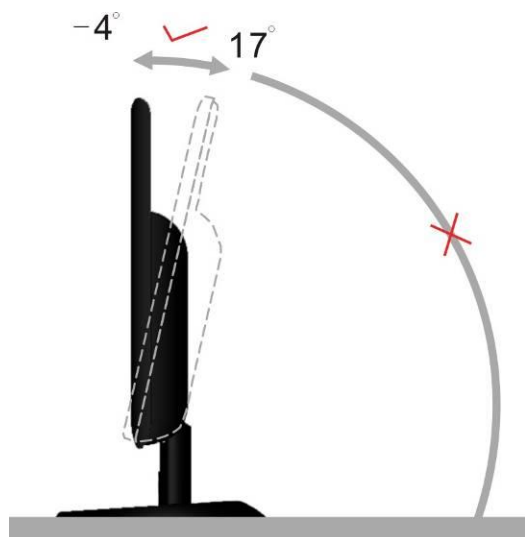


Nastavení úhlu prohlížení

Pro optimální sledování obrazu je doporučeno dívat se na monitor zpříma a pak nastavit úhel monitoru podle vašich vlastních preferencí.

Podržte podstavec monitoru, aby se monitor při změně úhlu monitoru nepřevrátil.

Úhel pohledu monitoru je možno nastavit v rozmezí od -4° do 17° .

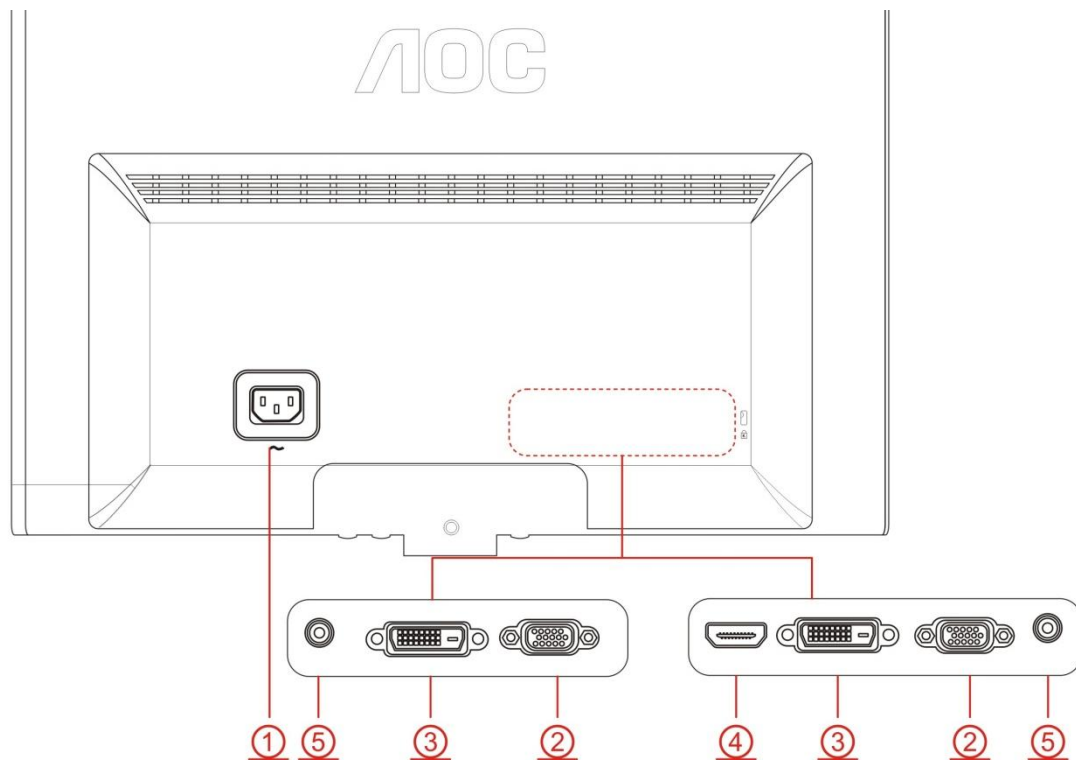


POZNÁMKA:

Při změně úhlu pohledu monitoru se nedotýkejte LCD obrazovky. Mohlo by dojít k poškození nebo zničení obrazovky LCD.

Připojení Monitoru

Zapojení kabelů na zadní straně monitoru a počítače:



1. Napájení
2. VGA
3. DVI (k dispozici pro ybrané modely)
4. HDMI (k dispozici pro ybrané modely)
5. Audio(k dispozici pro ybrané modely)

Před připojením vždy vypněte PC a LCD monitor, aby se vybavení nepoškodilo.

1. Připojte napájecí kabel k portu napájení na zadní straně monitoru.
2. Připojte jeden konec 15kolíkového kabelu signálu D-Sub k zadní části monitoru a druhý konec k portu D-Sub počítače.
3. (Volitelné – vyžaduje grafickou kartu s portem DVI) - Připojte jeden konec DVI k zadní části monitoru a druhý konec k portu DVI počítače.
4. (Volitelné – vyžaduje grafickou kartu s portem HDMI) - Připojte jeden konec HDMI k zadní části monitoru a druhý konec k portu HDMI počítače.
5. (Volitelné – vyžaduje grafickou kartu s portem Audio) - Připojte jeden konec Audio k zadní části monitoru a druhý konec k portu Audio počítače.
6. Zapněte monitor a počítač.

Pokud monitor zobrazuje obraz, je instalace dokončena. Pokud k zobrazení obrazu nedojde, podívejte se prosím na Odstraňování problémů.

Upravování

Nastavení optimálního rozlišení

Windows Vista

Pro Windows Vista:

1 Klepněte na tlačítko **START**.

2 Klepněte na položku **CONTROL PANEL** (OVLÁDACÍ PANELY).



3 Klepněte na **Vzhled a přizpůsobení**.



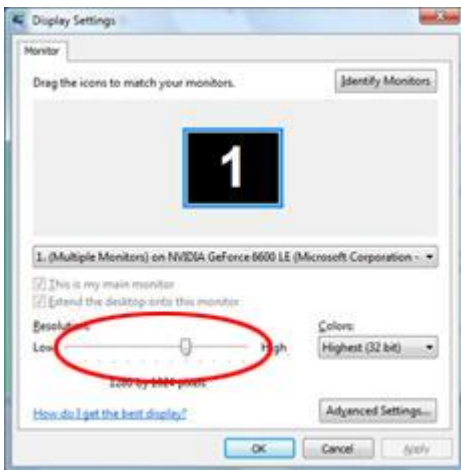
4 Klepněte na **Přizpůsobení**



5 Klepněte na **Nastavení displeje**.



6 Nastavte **POSUVNÍK** na rozlišení Tónos εικονοστοιχείου



Windows XP

Pro Windows XP:

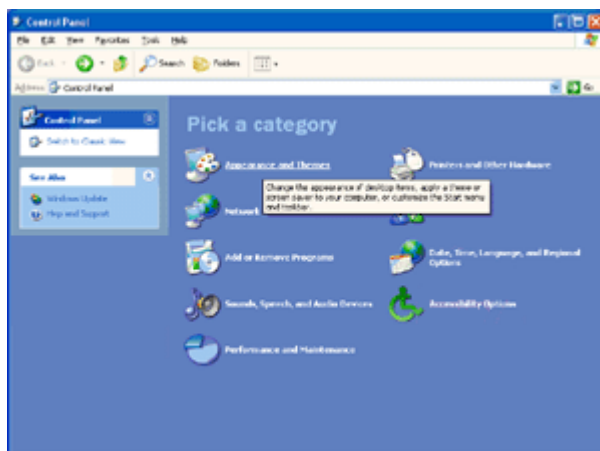
1 Klepněte na tlačítko **START**.



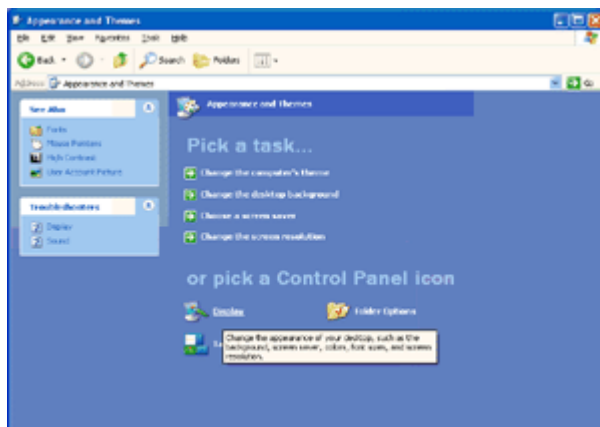
2 Klepněte na **SETTINGS (NASTAVENÍ)**.

3 Klepněte na položku **CONTROL PANEL (OVLÁDACÍ PANELY)**.

4 Klepněte na **Vzhled a témata**.

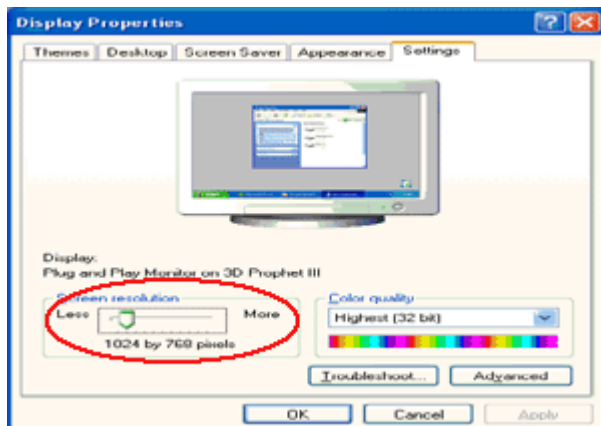


5 Poklepejte na ikonu **DISPLAY (ZOBRAZENÍ)**.



6 Klepněte na **SETTINGS** (NASTAVENÍ).

7 Nastavte **POSUVNÍK** na rozlišeníΤόνος εικονοστοιχείου .



Windows ME/2000

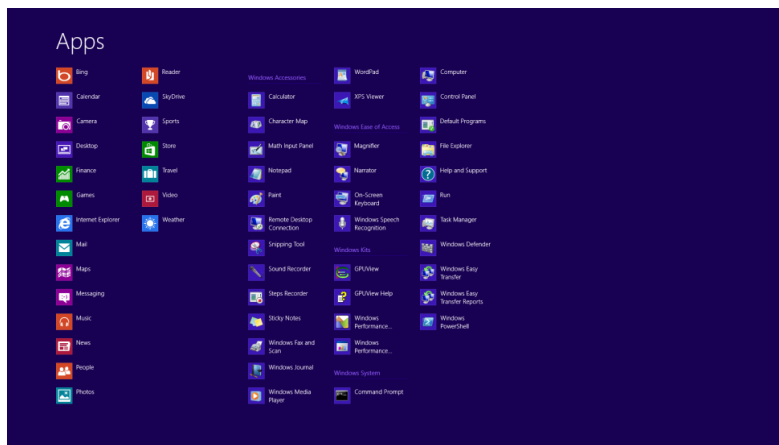
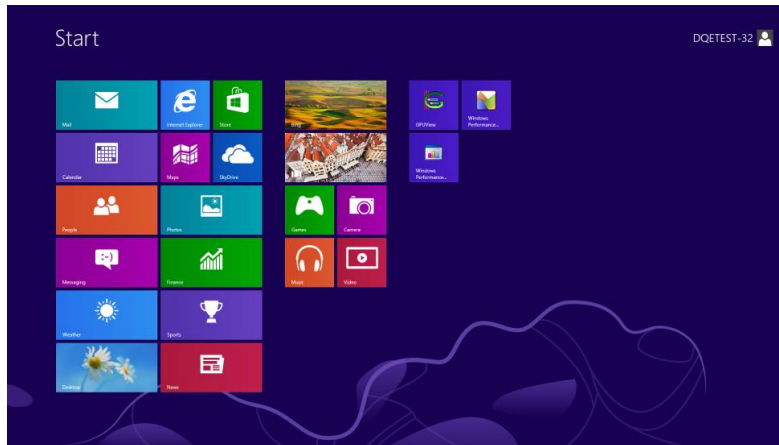
Pro Windows ME/2000:

- 1 Klepněte na tlačítko **START**.
- 2 Klepněte na **SETTINGS** (NASTAVENÍ).
- 3 Klepněte na položku **CONTROL PANEL** (OVLÁDACÍ PANELY).
- 4 Poklepejte na **DISPLAY** (ZOBRAZENÍ).
- 5 Klepněte na **SETTINGS** (NASTAVENÍ).
- 6 Nastavte **POSUVNÍK** na rozlišeníΤόνος εικονοστοιχείου .

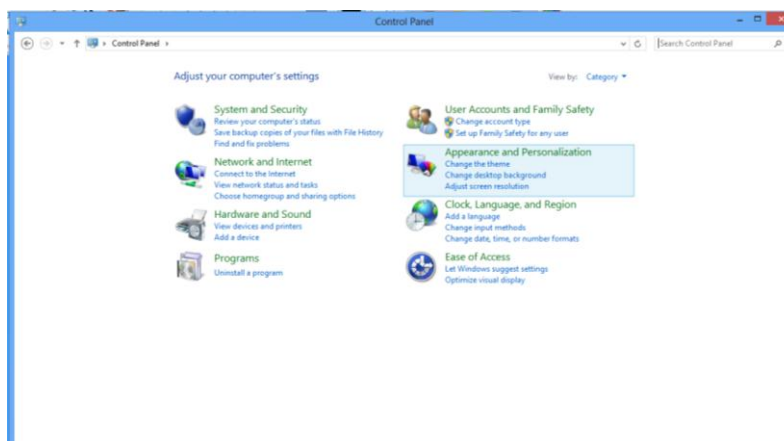
Windows 8

Windows 8:

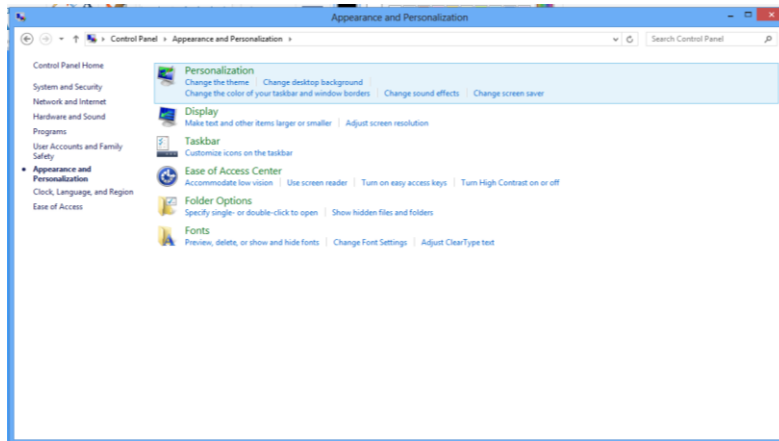
1. Klepněte pravým tlačítkem a klepněte na **Všechny aplikace** v pravém dolním rohu obrazovky.



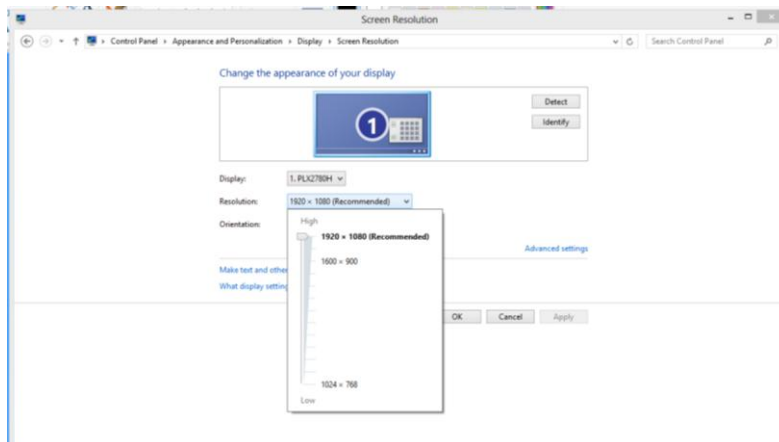
2. Nastavte položku „Zobrazit podle“ na „Kategorie“.
3. Klepněte na položku **Vzhled a přizpůsobení**.



4. Κληpnήτε na položku **ZOBRAZENÍ**.



5. Nastavte **POSUVNÍK** na rozlišení **Τόνος** εικονοστοιχείου.



Horké klávesy



1	Režim Eko / DCR / Hlasitost -
2	4:3 / širokoúhlý / Hlasitost +
3	Zdroj / Auto / Konec
4	Nabídka / Vstoupit
5	Vypínač

Vypínač

Podržte tlačítko Vypínač, chcete-li vypnout monitor

Režim Eko (DCR) -

Podržte tlačítko Eko, chcete-li zvolit režim jasu Eko, když není zobrazena nabídka OSD (klávesová zkratka pro režim Eko nemusí být na všech modelech)..

Hlasitost +

Když není zobrazen OSD, přidržetím klávesy Hlasitost + aktivujete pruh nastavení hlasitosti; stiskem-nebo + nastavte hlasitost (jen u modelů vybavených reproduktory).

4:3 / širokoúhlý / +

Když není zobrazena nabídka OSD, opakovaným stisknutím + vyberete poměr stran 4:3 nebo širokoúhlý obraz. (Pokud je velikost obrazovky výrobku 4:3 nebo má vstupní signál širokoúhlý formát, toto rychlé tlačítko není k dispozici.)

Auto / Konec

Když je nabídka OSD uzavřena, stisk tlačítka Auto provede automatickou konfiguraci klávesových zkratk. (k dispozici pro ybrané modely)

Když je nabídka OSD uzavřena, stisk tlačítka Auto provede automatickou na 3 sekund konfiguraci klávesových zkratk. (k dispozici pro ybrané modely)

Rychlé tlačítko Zdroj:

Když je nabídka OSD zavřena, tlačítko Auto/Zdroj má funkci rychlého tlačítka Zdroj .Opakovaným stisknutím tlačítka Zdroj vyberte vstupní zdroj zobrazený na panelu zpráv, stisknutím tlačítka Nabídka/potvrdit změňte vybraný zdroj. (k dispozici pro ybrané modely).

Nastavení OSD

Základní a jednoduché pokyny k ovládacím tlačítkům.



- 1) Stiskem **tlačítka MENU (NABÍDKA)** aktivujete okno OSD.
- 2) Stiskem **- nebo +** navigujete mezi funkcemi. Jakmile je požadovaná funkce zvýrazněná, stiskem **tlačítka MENU (NABÍDKA)** aktivujete podnabídku. Jakmile je požadovaná funkce zvýrazněná, stiskem **tlačítka MENU (NABÍDKA)** ji aktivujete.
- 3) Stiskem **- nebo +** změníte nastavení zvolené funkce. Stiskem **- nebo +** zvolíte jinou funkci v podnabídce. Stiskem **AUTO** ukončíte nastavení. Chcete-li upravit jinou funkci, opakujte kroky 2-3.
- 4) Funkce Zámek SD: Chcete-li zamknout nabídku OSD, stiskněte a podržte **tlačítko MENU (NABÍDKA)** při vypnutém monitoru a potom stiskněte tlačítko Vypínač a tím monitor zapněte. Chcete-li odemknout nabídku OSD, stiskněte a podržte **tlačítko MENU (NABÍDKA)** při vypnutém monitoru a potom stiskněte tlačítko Vypínač a tím monitor zapněte.


Poznámky:

- 1) Pokud má produkt jen jeden signálový vstup, položku "Input Select" (Volba vstupu) nelze upravit.
- 2) Pokud je poměr stran obrazovky výrobku 4:3 nebo rozlišení vstupního signálu je širokoúhlé, položku "Image Ratio" (poměr stran obrazu) nelze upravit.
- 3) Aktivní je vždy jen jedna ze tří funkcí DCR, Zvýraznění barev a Zlepšení obrazu, ostatní dvě funkce jsou vypnuté..

Světelnost











1 Stisknutím **MENU** (Nabídka) zobrazíte NABÍDKA.

2 Stisknutím **-** nebo **+** vyberte  (Luminance), (Světelnost) a vstupte stisknutím **MENU** .

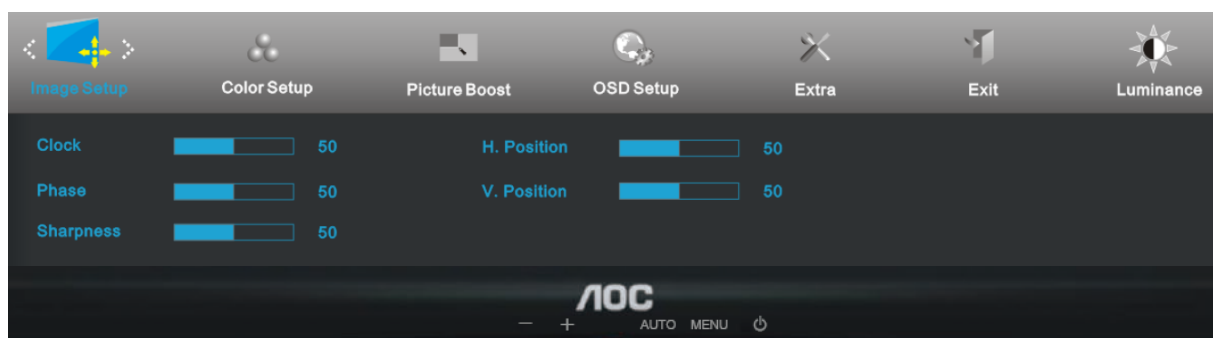
3 Stisknutím **-** nebo **+** vyberte podnabídku a vstupte stisknutím **MENU**

4 Stisknutím **-** nebo **+** upravte.


5 Stisknutím **AUTO** ukončete.

	Jas	0-100		Nastavení pozadí
	Konast	0-100		Kontrast z digitálního registru.
	Ekonomický režim	Standardní		Standardní režim
		Text		Režim Text
		Internet		Režim Internet
		Hra		Režim Hra
		Film		Režim Film
		Sport		Režim Sport
	Gamma	Gamma1		Adjust to Gamma1
		Gamma2		Adjust to Gamma 2
		Gamma3		Adjust to Gamma 3
	DCR	Vyp.		Deaktivovat dynamický poměr kontrastu
		Zap.		Aktivovat dynamický poměr kontrastu
	Overdrive (Nepovinný)	Silné		Upravte dobu odezvy
		Střední		
Slabé				
Vypnut				

I Nastavení obrazu




1 Stisknutím **MENU** (Nabídka) zobrazte NABÍDKA.

2 Stisknutím **-** nebo **+** vyberte  (Nastavení obrazu), (Světelnost) a vstupte stisknutím **MENU**.

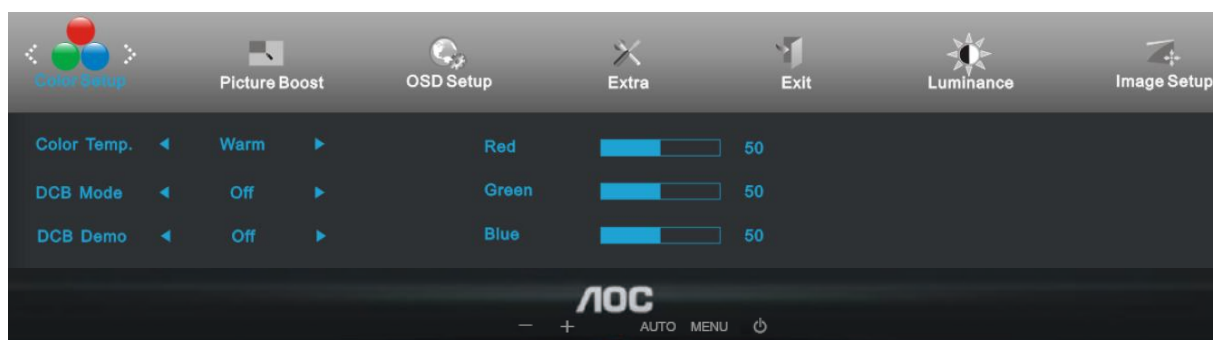
3 Stisknutím **-** nebo **+** vyberte podnabídku a vstupte stisknutím **MENU**.

4 Stisknutím **-** nebo **+** upravte.


5 Stisknutím **AUTO** ukončete.

	Hodiny	0-100	Slouží k nastavení hodin synchronizace obrazu pro omezení svislého šumu.
	Zaostření	0-100	Slouží k nastavení fáze synchronizace obrazu pro omezení vodorovného šumu.
	Ostrost	0-100	Slouží k nastavení Ostrost obrazu.
	Vodorovná poloha	0-100	Slouží k nastavení vodorovné polohy OSD.
	Svislá poloha	0-100	Slouží k nastavení svislé polohy obrazu.

Teplota barev




1 Stisknutím **MENU** (Nabídka) zobrazte NABÍDKA.

2 Stisknutím **-** nebo **+** vyberte  (Teplota barev), (Světelnost) a vstupte stisknutím **MENU**.

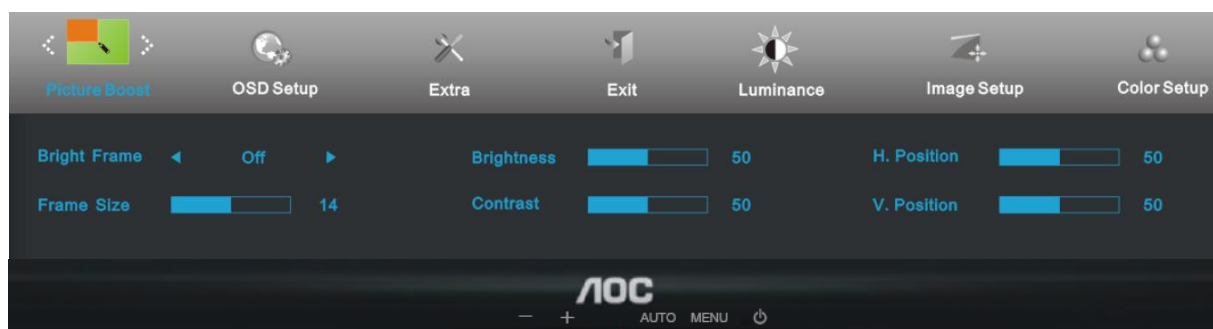
3 Stisknutím **-** nebo **+** vyberte podnabídku a vstupte stisknutím **MENU**.

4 Stisknutím **-** nebo **+** upravte.


5 Stisknutím **AUTO** ukončete.

	Color setup.	Teplá		Slouží k načtení teploty teplé barvy z paměti EEPROM.
		Normální		Slouží k načtení teploty teplé barvy z paměti EEPROM.
		Studená		Slouží k načtení teploty studené barvy z paměti EEPROM.
		sRGB		Slouží k načtení teploty studené barvy z paměti EEPROM.
	Uživatel	červené		Intenzita červené z digitálního registru.
		zelené		Intenzita zelené z digitálního registru.
		modré		Intenzita modré z digitálního registru.
	DCB Mode	Plné vylepšení	zap. nebo vyp.	Deaktivovat nebo aktivovat režim Plné vylepšení
		Přirozená pokožka	zap. nebo vyp.	Deaktivovat nebo aktivovat režim Přirozená pokožka
		Zelené pole	zap. nebo vyp.	Deaktivovat nebo aktivovat režim Zelené pole
Azur		zap. nebo vyp.	Deaktivovat nebo aktivovat režim Azur	
Automatická detekce		zap. nebo vyp.	Deaktivovat nebo aktivovat režim Automatická detekce	
DCB Demo		zap. nebo vyp.	Deaktivovat nebo aktivovat režim Ukázka	

Zesílení obrazu




1 Stisknutím **MENU** (Nabídka) zobrazte NABÍDKA.

2 Stisknutím **-** nebo **+** vyberte  (Zesílení obrazu), (Světelnost) a vstupte stisknutím **MENU**.

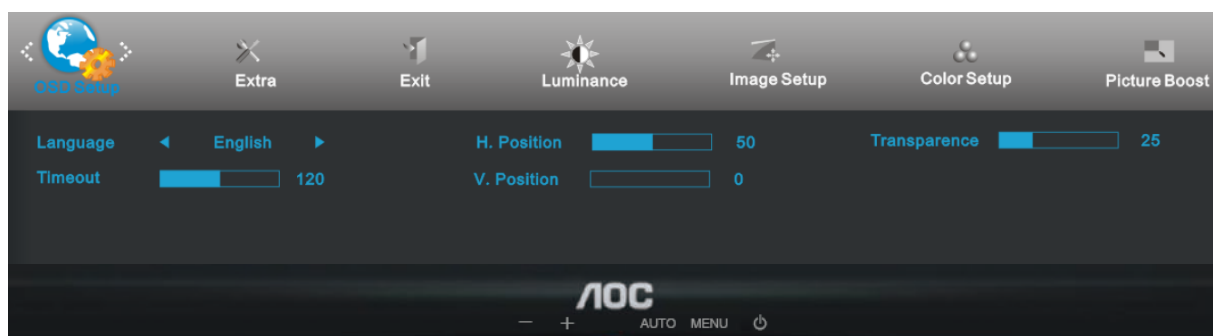
3 Stisknutím **-** nebo **+** vyberte podnabídku a vstupte stisknutím **MENU**.

4 Stisknutím **-** nebo **+** upravte.

5 Stisknutím **AUTO** ukončete.

	Velikost rámu	14-100	Upravit velikost rámu
	Jas	0-100	Upravit jas rámu
	Konstast	0-100	Upravit kontrast rámu
	Vodorovná poloha	0-100	Upravit horizontální polohu rámu
	Svislá poloha	0-100	Upravit vertikální polohu rámu
	Jasný rám	zap. nebo vyp.	Deaktivovat nebo aktivovat Jasný rám

Nastavení OSD




1 Stisknutím **MENU** (Nabídka) zobrazíte NABÍDKA.

2 Stisknutím **-** nebo **+** vyberte  (Nastavení OSD), (Světelnost) a vstupte stisknutím **MENU**.

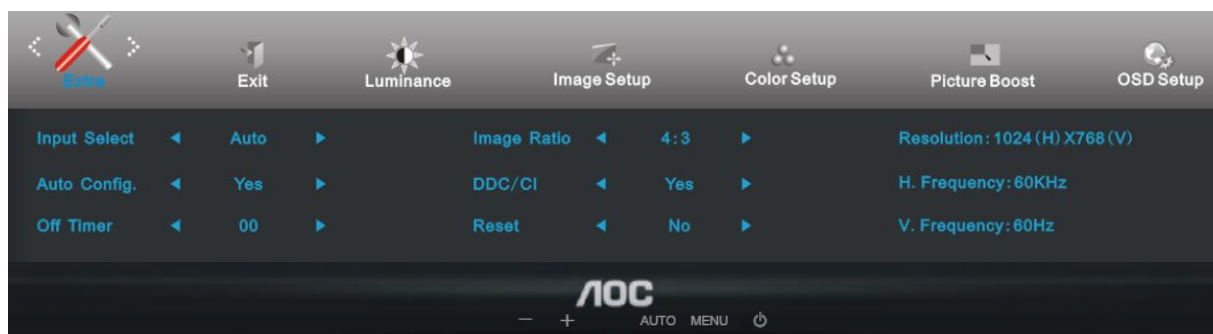
3 Stisknutím **-** nebo **+** vyberte podnabídku a vstupte stisknutím **MENU**.

4 Stisknutím **-** nebo **+** upravte.


5 Stisknutím **AUTO** ukončete.

	Vodorovná poloha	0-100	Slouží k nastavení vodorovné polohy OSD.
	Svislá poloha	0-100	Slouží k nastavení svislé polohy OSD.
	Nabídky obrazovky	5-120	Slouží k nastavení doby zobrazení nabídky OSD na obrazovce.
	Průhlednost	0-100	Slouží k nastavení průhlednosti nabídky OSD.
	Jazyk		Vyberte jazyk OSD

Extra




1 Stisknutím **MENU** (Nabídka) zobrazíte NABÍDKA.

2 Stisknutím **-** nebo **+** vyberte  (Extra), (Světelnost) a vstupte stisknutím **MENU**.

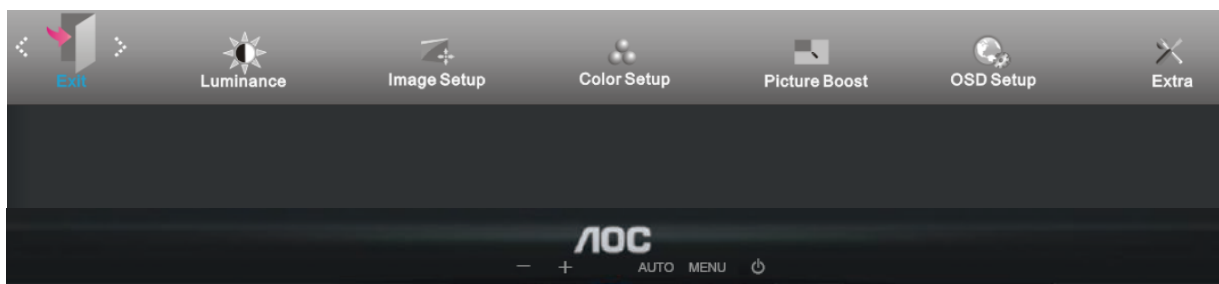
3 Stisknutím **-** nebo **+** vyberte podnabídku a vstupte stisknutím **MENU**.

4 Stisknutím **-** nebo **+** upravte.


5 Stisknutím **AUTO** ukončete.

	Výbir vstupu	Auto (Nepovinný)	Slouží k automatickému rozpoznání vstupního signálu.
		D-SUB	Vybrat zdroj analogového signálu jako vstup
		DVI (Nepovinný)	Vybrat zdroj DVI signálu jako vstup
		HDMI (Nepovinný)	Vybrat zdroj HDMI signálu jako vstup
	Automatická konfigurace	ano nebo ne	Automaticky upravit obraz podle výchozího nastavení
	Časovač vyp	0 – 24 hodin	Vyberte načasování vypnutí monitoru.
	Poměr stran obrazu	Širokoúhlý nebo 4:3	Vyberte širokoúhlý nebo 4:3 formát obrazu
	DDC-CI	ano nebo ne	Zapnout/vypnout podporu DDC/CI
	Resetovat	ano nebo ne	Resetovat výchozí nastavení nabídky
Informace		Zobrazit informace o zdroji hlavního obrazu a délkyho obrazu	

Konec



1 Stisknutím **MENU** (Nabídka) zobrazte NABÍDKA.

2 Stisknutím **-** nebo **+** vyberte  (Konec), (Světelnost) a vstupte stisknutím **MENU** .

3 Stisknutím **AUTO** ukončete.

	Konec		Ukončí nabídku OSD.
---	-------	--	---------------------

LED Indicátor

Stav	Barva indikátoru
Režim plného provozu	Zelená nebo modré
Režim aktivní-vypnuto	oranžovou nebo červenou

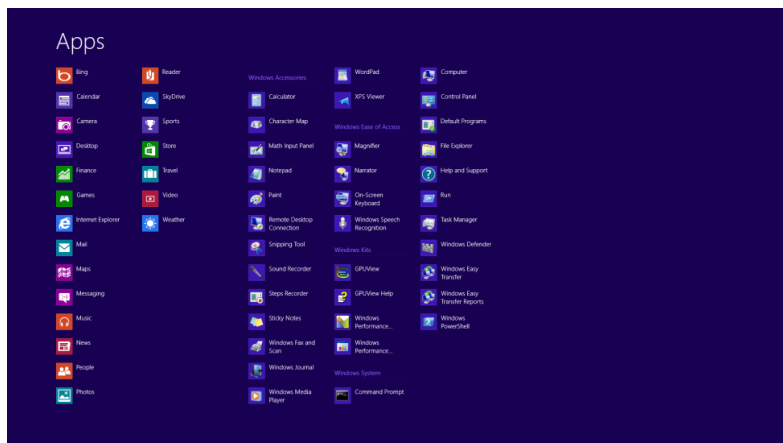
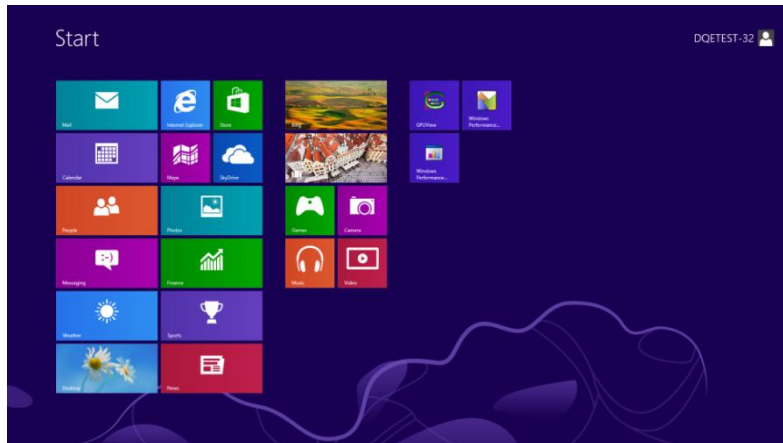


Ovladač

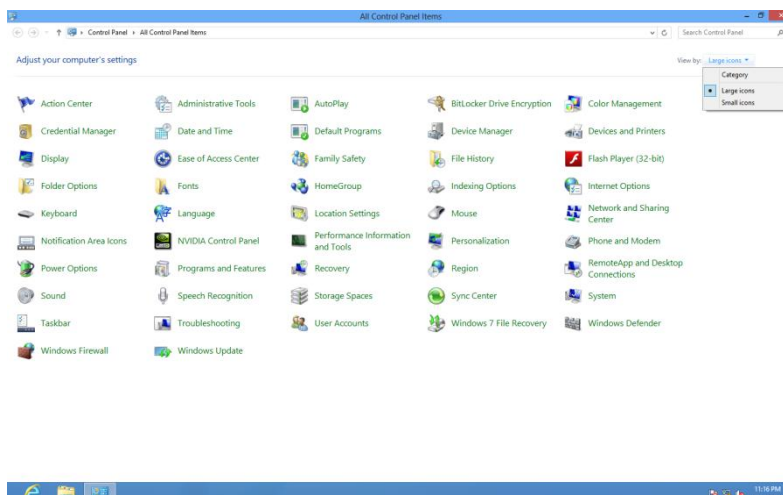
Ovladač monitoru

Windows 8

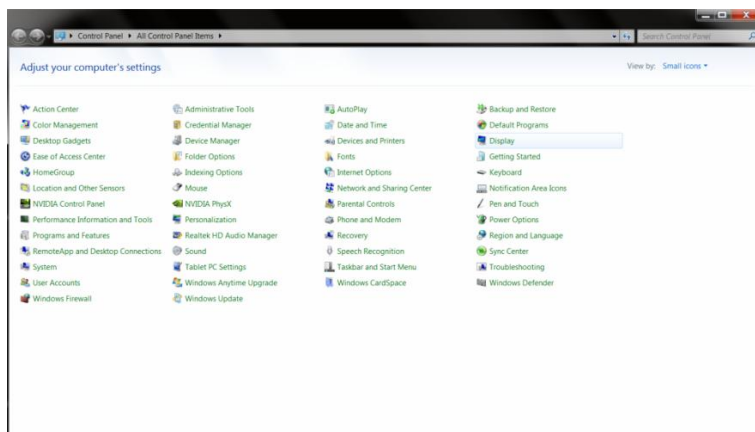
1. Spustíte operační systém Windows® 8
2. Klepněte pravým tlačítkem a klepněte na **Všechny** aplikace v pravém dolním rohu obrazovky.



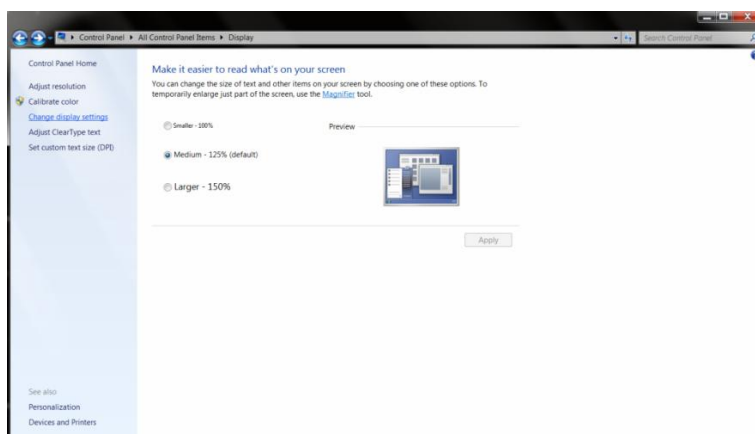
3. Klepněte na ikonu „Ovládací panely“
4. Nastavte položku „Zobrazit podle“ na „Velké ikony“ nebo „Malé ikony“.



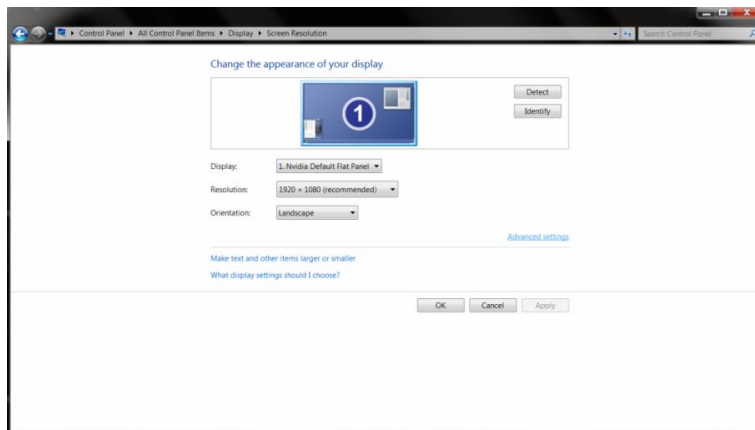
5. Klepněte na ikonu „Zobrazení“.



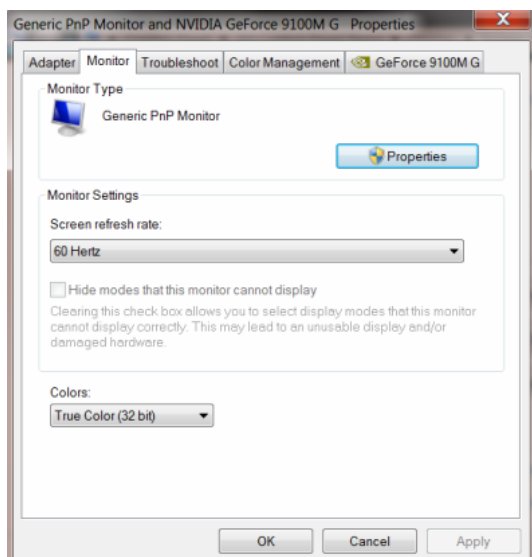
6. Klepněte na tlačítko „Změnit nastavení zobrazení“.



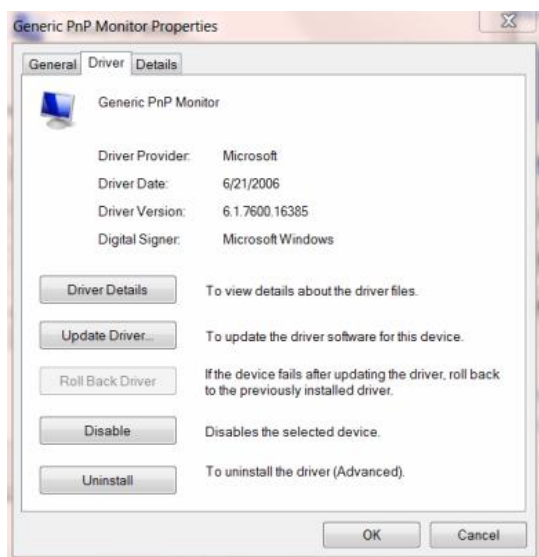
7. Klepněte na tlačítko „Upřesnit nastavení“.



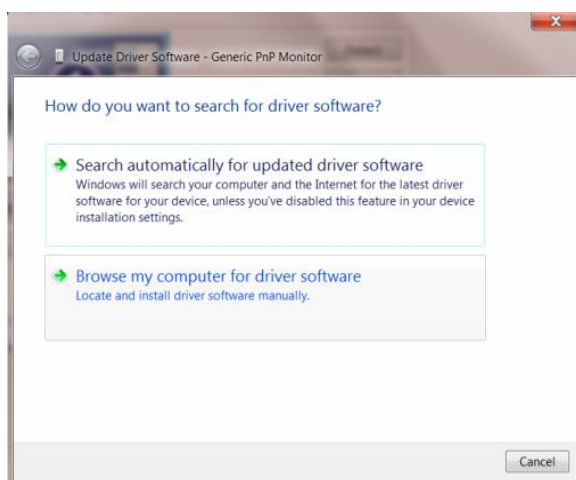
8. Klepněte na kartu „Monitor“ a potom klepněte na tlačítko „Vlastnosti“.



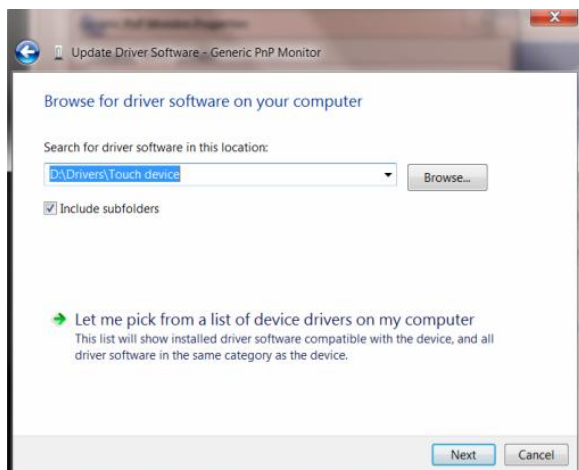
9. Klepněte na kartu „Ovladač“.



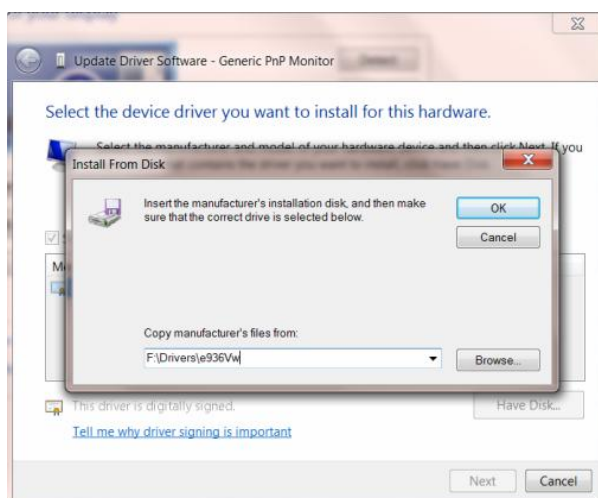
10. Otevřete okno „Aktualizovat softwarový generický PNP ovladač monitoru“ klepnutím na tlačítko „Aktualizovat ovladač...“ a potom klepněte na tlačítko „Vyhledat software ovladače v počítači“.



11. Vyberte možnost „Vybrat ze seznamu ovladačů zařízení v počítači“.



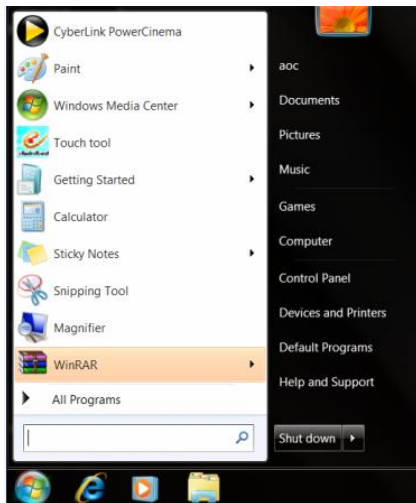
12. Klepněte na tlačítko „Z disku“. Klepněte na tlačítko „Procházet“ a přejděte na následující adresář:
X:\Driver\název modulu (kde X označuje písmeno jednotky CD-ROM).



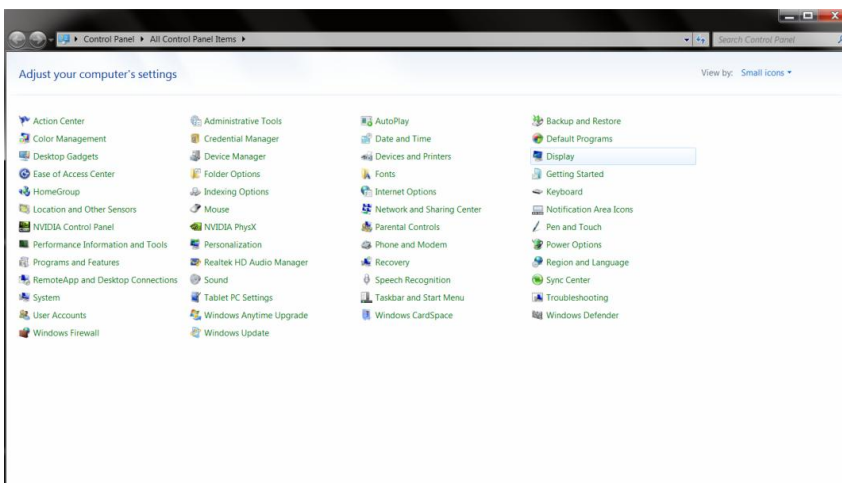
13. Vyberte soubor „xxx.inf“ a klepněte na tlačítko „Otevřít“. Klepněte na tlačítko „OK“.
14. Vyberte model vašeho monitoru a klepněte na tlačítko „Další“. Soubory budou zkopírovány z CD na pevný disk.
15. Zavřete všechna otevřená okna a vyjměte disk CD.
16. Restartujte systém. Systém automaticky vybere maximální obnovovací frekvenci a odpovídající profily korekce barev.

Windows 7

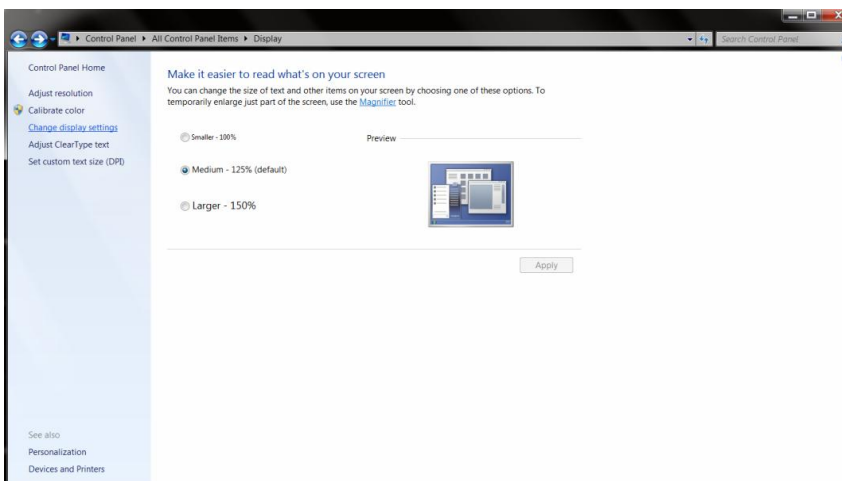
1. Spusťte operační systém Windows® 7
2. Klepněte na tlačítko „Start“ a potom klepněte na položku „Ovládací panely“.



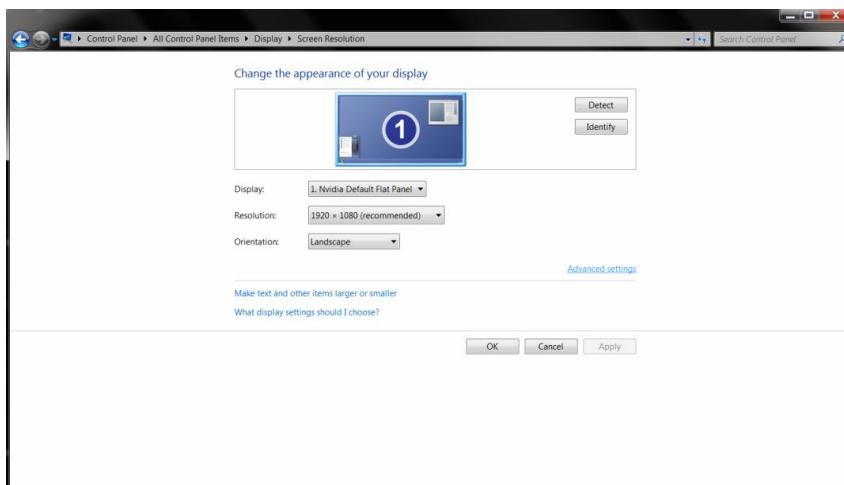
3. Klepněte na ikonu „Zobrazení“.



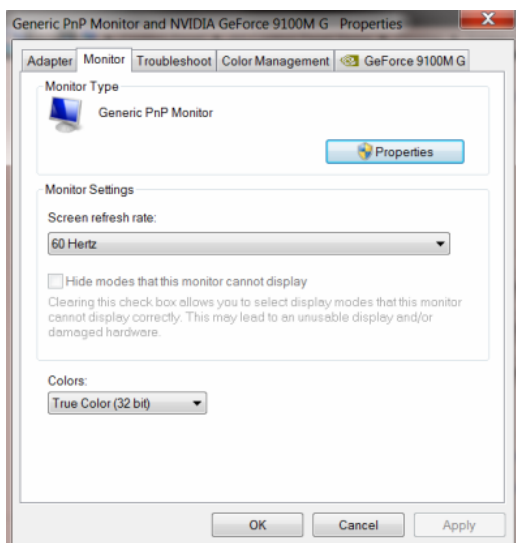
4. Klepněte na tlačítko „Změnit nastavení zobrazení“.



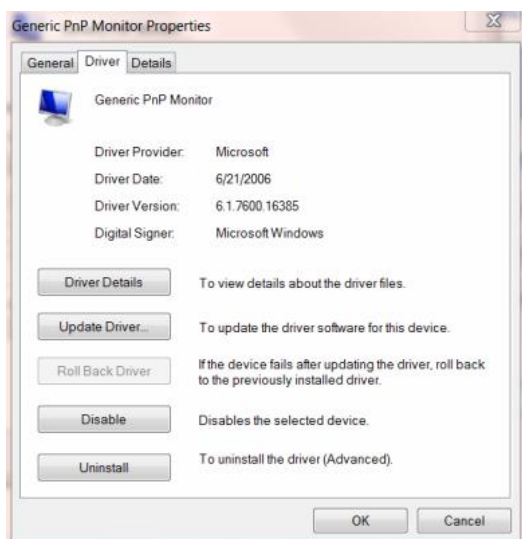
5. Klepněte na tlačítko „Upřesnit nastavení“.



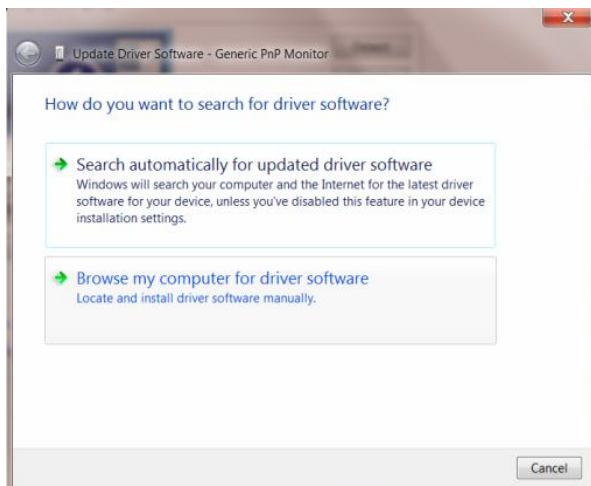
6. Klepněte na kartu „Monitor“ a potom klepněte na tlačítko „Vlastnosti“.



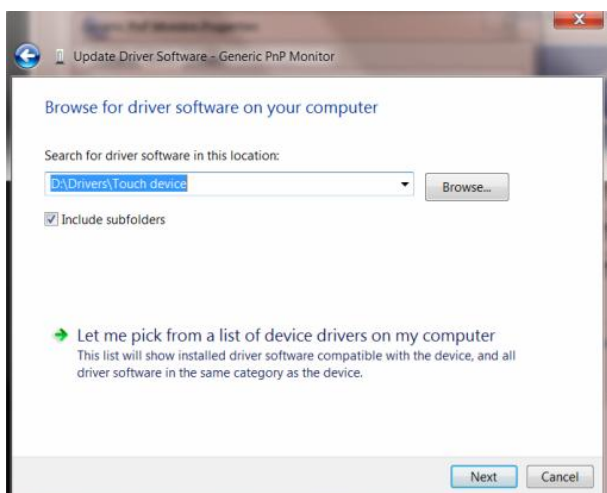
7. Klepněte na kartu „Ovladač“.



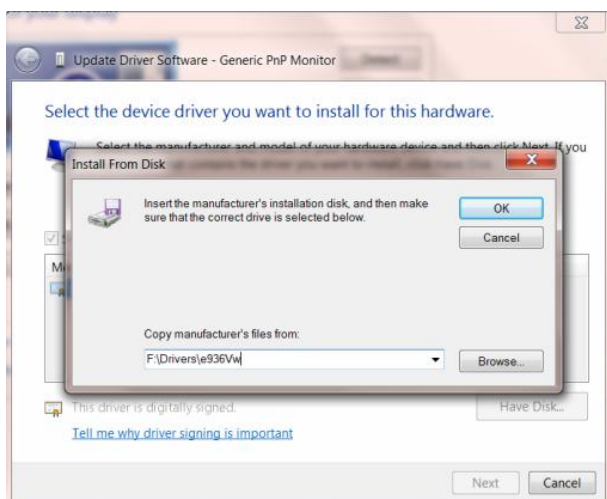
8. Otevřete okno „Aktualizovat softwarový generický PNP ovladač monitoru“ klepnutím na tlačítko „Aktualizovat ovladač...“ a potom klepněte na tlačítko „Vyhledat software ovladače v počítači“.



9. Vyberte možnost „Vybrat ze seznamu ovladačů zařízení v počítači“.



10. Klepněte na tlačítko „Z disku“. Klepněte na tlačítko „Procházet“ a přejděte na následující adresář:
X:\Driver\název modulu (kde X označuje písmeno jednotky CD-ROM).



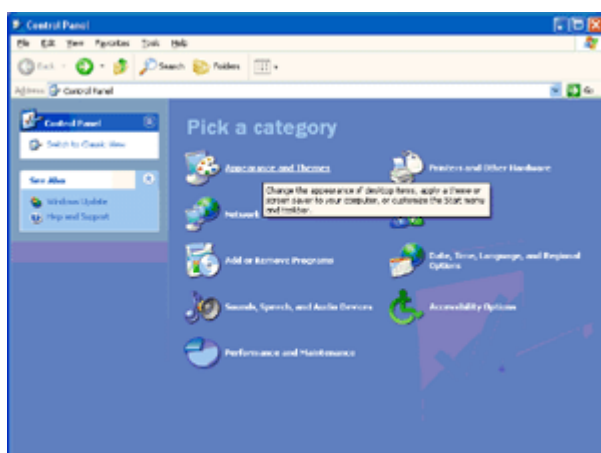
11. Vyberte soubor „xxx.inf“ a klepněte na tlačítko „Otevřít“. Klepněte na tlačítko „OK“.
12. Vyberte model vašeho monitoru a klepněte na tlačítko „Další“. Soubory budou zkopírovány z CD na pevný disk.
13. Zavřete všechna otevřená okna a vyjměte disk CD.
14. Restartujte systém. Systém automaticky vybere maximální obnovovací frekvenci a odpovídající profily korekce barev.

Windows XP

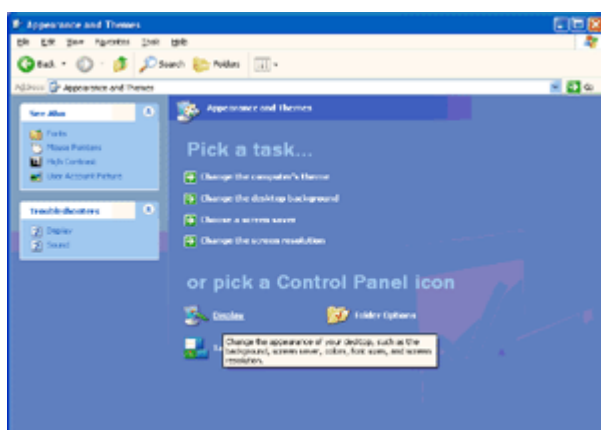
1. Spustíte Windows® XP.
2. Klepněte na tlačítko 'Start' a potom klepněte na 'Ovládací panely'.



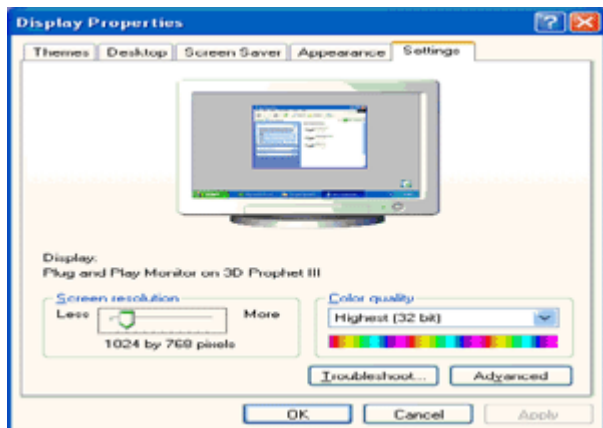
3. Zvolte a klepněte na kategorii 'Vzhled a témata'.



4. Klepněte na položce 'Displej'.



5. Zvolte kartu "Nastavení" a potom klepněte na tlačítko 'Upřesnit'.

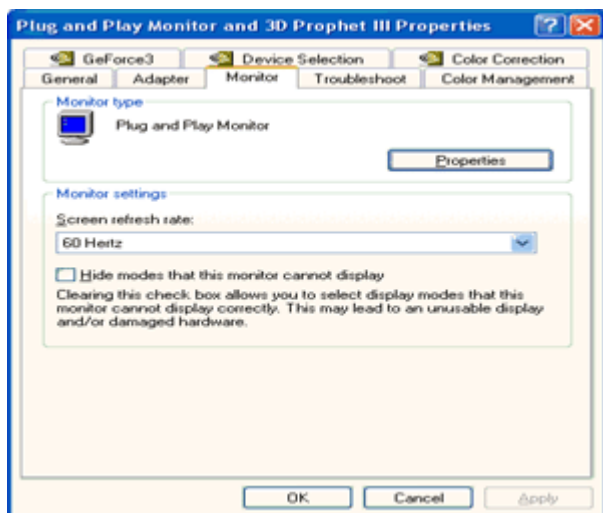


6. Zvolte kartu 'Monitor'

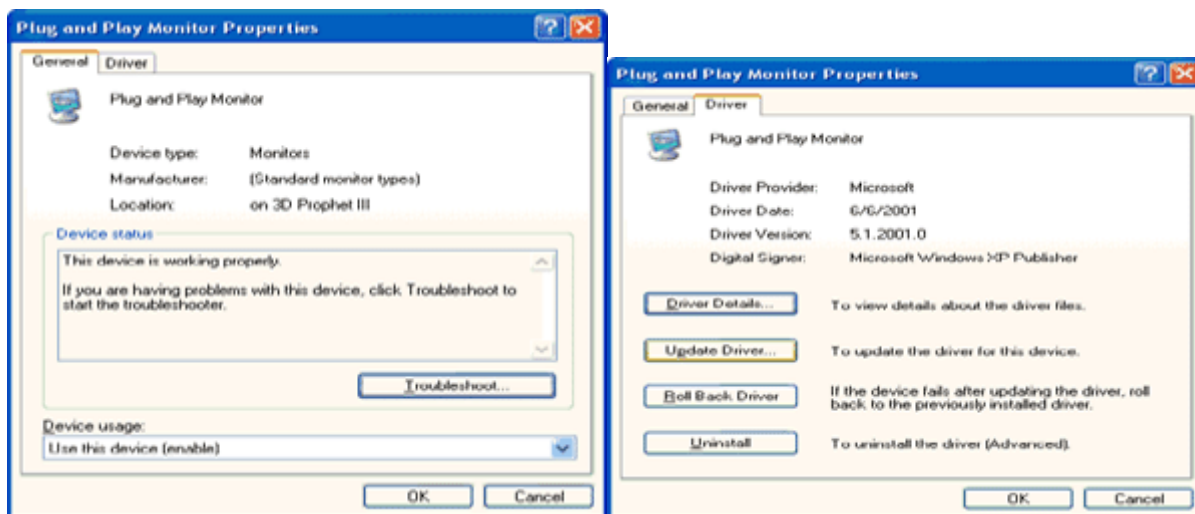
- Pokud je tlačítko 'Vlastnosti' neaktivní, znamená to, že monitor je správně konfigurován. Zastavte prosím instalaci.

- Pokud je tlačítko 'Vlastnosti' aktivní, klepněte na tlačítko 'Vlastnosti'.

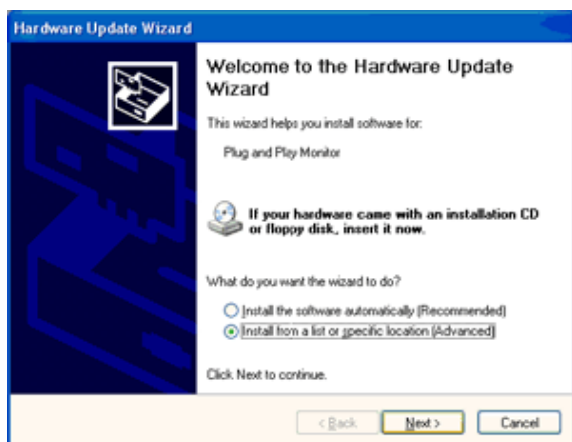
Postupujte dle níže uvedených kroků.



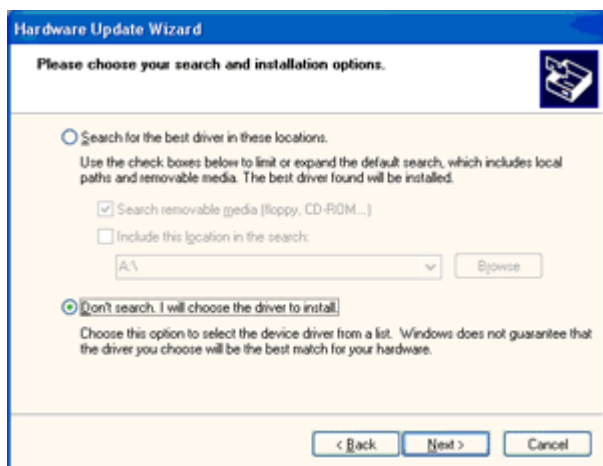
7. Klepněte na kartě 'Ovladač' a potom klepněte na tlačítku 'Aktualizovat ovladač...!'.



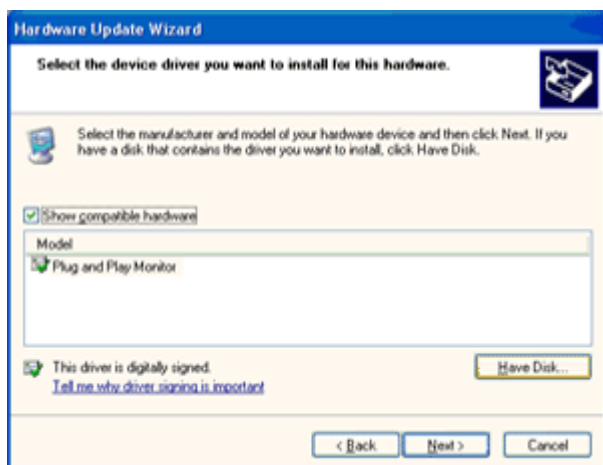
8. Zvolte radiové tlačítko 'Instalovat ze seznamu nebo ze zadaného umístění [upřesnit]' a potom klepněte na tlačítko 'Další'.



9. Zvolte radiové tlačítko 'Nehledat. Vyberu instalovaný ovladač sám'. Potom klepněte na tlačítko 'Další'.



10. Klepnete na tlačítko 'Z diskety...' a dále na tlačítko 'Prohledat...'. Poté zvolte příslušnou jednotku F: (jednotka CD-ROM).



11. Klepnete na tlačítko 'Otevřít' a dále na tlačítko 'OK'.

12. Zvolte váš model monitoru a klepnete na tlačítko 'Další'.

- Jestliže se objeví hlášení 'neprošlo testováním na logo Windows® pro overení kompatibility se systémem Windows® XP', klepnete na tlačítko 'Presto pokračovat'.

13. Klepnete na tlačítko 'Dokončit' a poté na tlačítko 'Zavřít'.

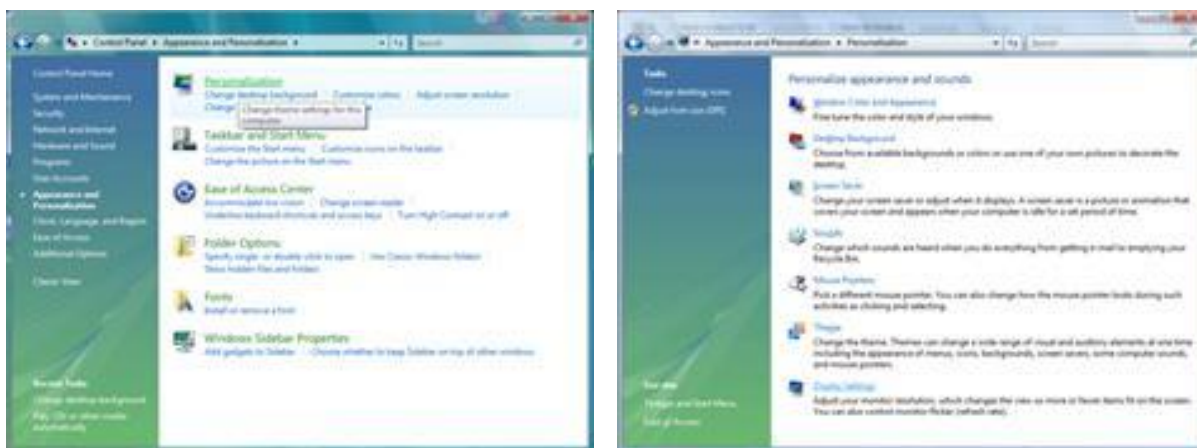
14. Klepnete na tlačítko 'OK' a ještě jednou na tlačítko 'OK' a dialogové okno 'Zobrazit'.

Windows Vista

1. Klepněte na tlačítko „Start“ a na položku „Ovládací panely“. Potom poklepejte na položku „Vzhled a přizpůsobení“.



2. Klepněte na položku „Přizpůsobení“ a potom na položku „Nastavení zobrazení“.



3. Klepněte na položku „Upřesnit nastavení...“.

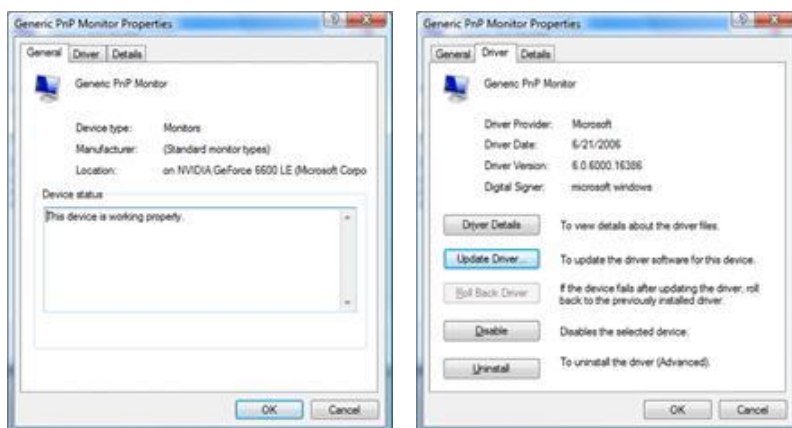


4. Klepněte na položku „**Vlastnosti**“ na kartě „**Monitor**“. Pokud je tlačítko „**Vlastnosti**“ deaktivováno, znamená to, že konfigurace monitoru je dokončena. Monitor lze používat tak jak je.

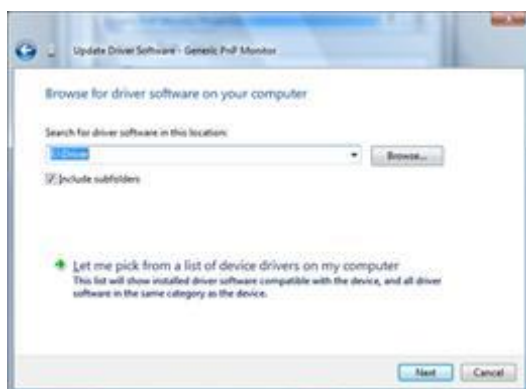
Pokud se zobrazí zpráva „**Windows požaduje...**“ (viz obrázek níže), klepněte na tlačítko „**Pokračovat**“.



5. Klepněte na položku „**Aktualizovat ovladač...**“ na kartě „**Ovladač**“.



6. Zaškrtněte políčko „**Vyhledat software ovladače v počítači**“ a klepněte na položku „**Vybrat ze seznamu ovladačů zařízení v počítači**“.



7. Klepněte na tlačítko „**Z disku...**“, potom klepněte na tlačítko „**Procházet...**“ a potom vyberte příslušnou jednotku F:\Driver (jednotka CD-ROM).
8. Vyberte model vašeho monitoru a klepněte na tlačítko „**Další**“.
9. Na obrazovkách, které se postupně zobrazí, klepněte na tlačítka „**Zavřít**“ → „**Zavřít**“ → „**OK**“ → „**OK**“.

Windows 2000

1. Spusťte operační systém Windows® 2000.
2. Klepněte na tlačítko „**Start**“, přejděte na položku „**Nastavení**“ a potom na klepněte na položku „**Ovládací panely**“.
3. Poklepejte na ikonu „**Zobrazení**“.
4. Vyberte kartu „**Nastavení**“ a potom klepněte na tlačítko „**Upřesnit...**“.
5. Vyberte položku „**Monitor**“
 - Pokud tlačítko „**Vlastnosti**“ není aktivní, znamená to, že monitor je řádně nakonfigurován. Zastavte instalaci.
 - Pokud je tlačítko „**Vlastnosti**“ aktivní. Klepněte na tlačítko „**Vlastnosti**“. Postupujte podle následujících pokynů.
6. Klepněte na položku „**Ovladač**“, potom klepněte na položku „**Aktualizovat ovladač...**“ a potom klepněte na tlačítko „**Další**“.
7. Vyberte možnost „**Zobrazit seznam známých ovladačů pro toto zařízení, abych mohl zvolit specifický ovladač**“, potom klepněte na tlačítko „**Další**“ a potom klepněte na tlačítko „**Z disku...**“.
8. Klepněte na tlačítko „**Procházet...**“ a vyberte příslušnou jednotku F: (jednotka CD-ROM).
9. Klepněte na tlačítko „**Otevřít**“ a potom klepněte na tlačítko „**OK**“.
10. Vyberte model vašeho monitoru a klepněte na tlačítko „**Další**“.
11. Klepněte na tlačítko „**Dokončit**“ a potom na tlačítko „**Zavřít**“.
 - Pokud se zobrazí okno „**Nebyl nalezen digitální podpis**“, klepněte na tlačítko „**Ano**“.

Windows ME

1. Spusťte operační systém Windows® Me.
2. Klepněte na tlačítko „**Start**“, přejděte na položku „**Nastavení**“ a potom na klepněte na položku „**Ovládací panely**“.
3. Poklepejte na ikonu „**Zobrazení**“.
4. Vyberte kartu „**Nastavení**“ a potom klepněte na tlačítko „**Upřesnit...**“.
5. Vyberte tlačítko „**Monitor**“ a potom klepněte na tlačítko „**Změnit...**“.
6. Vyberte možnost „**Uřčit umístění ovladače (pokročilé)**“ a klepněte na tlačítko „**Další**“.
7. Vyberte možnost „**Zobrazit seznam všech ovladačů v daném umístění a vybrat ovladač**“, potom klepněte na tlačítko „**Další**“ a potom na tlačítko „**Z disku...**“.
8. Klepněte na tlačítko „**Procházet...**“ a vyberte příslušnou jednotku F: (jednotka CD-ROM) a potom klepněte na tlačítko „**OK**“.
9. Klepněte na tlačítko „**OK**“, vyberte model monitoru a klepněte na tlačítko „**Další**“.
10. Klepněte na tlačítko „**Dokončit**“ a potom na tlačítko „**Zavřít**“.

i-Menu



Vítejte v pokynech pro používání softwaru „i-Menu“ společnosti AOC. Software i-Menu usnadňuje úpravy nastavení zobrazení monitoru prostřednictvím nabídek na obrazovce místo tlačítka OSD na monitoru. Software nainstalujete klepnutím zde. Při instalaci postupujte podle pokynů v instalační příručce.



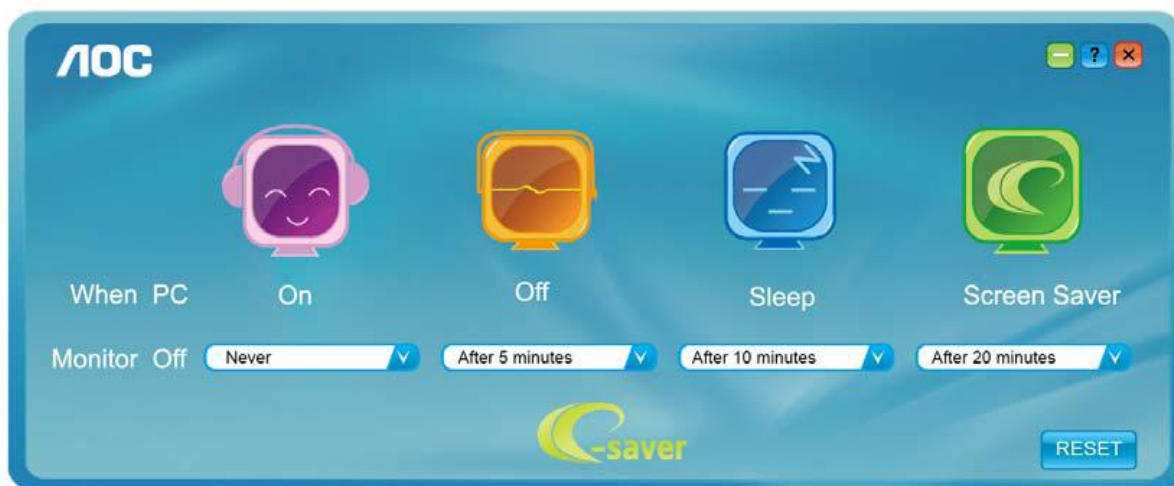
e-Saver



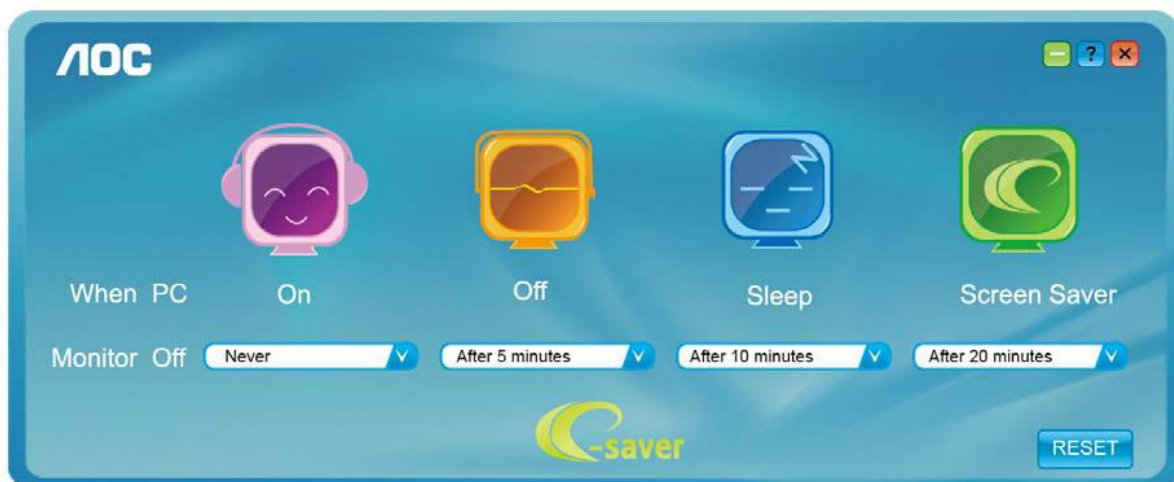
Vítá vás software AOC e-Saver pro správu napájení monitoru! Software AOC e-Saver nabízí inteligentní vypínání monitorů, umožňuje načasovat vypnutí monitoru v libovolném stavu PC (zapnuto, vypnuto, spánek, spořič obrazovky); monitor se vypne ve vámi nastavený čas (viz následující příklady). Instalaci softwaru e-Saver spustíte klepnutím „driver/e-Saver/setup.exe“, dokončete ji podle pokynů průvodce.

Ve všech čtyřech stavech PC si můžete z rozbalovacího seznamu vybrat požadovaný čas (v minutách), po jehož uplynutí se má monitor automaticky vypnout. Ve výše uvedeném příkladu se monitor:

- 1) nikdy nevypne, pokud je zapnuto PC.
- 2) automaticky vypne 5 minut po vypnutí PC.
- 3) automaticky vypne 10 minut po uvedení PC do režimu spánku/připravenosti.
- 4) automaticky vypne 20 minut po zobrazení spořiče obrazovky.



Klepnutím na „RESET“ můžete obnovit výchozí nastavení programu e-Saver, viz níže.



Screen+



Vítejte v pokynech pro používání softwaru, "Screen+" společnosti AOC. Software Screen+ je nástroj pro rozdělení obrazovky pracovní plochy, který rozděluje pracovní plochu na různá podokna a v každém podokně je zobrazeno jiné okno. Chcete-li přejít na některé okno, stačí jej přetáhnout do odpovídajícího podokna. Podporuje zobrazení na více monitorech pro usnadnění práce. Při instalaci postupujte podle instalačního softwaru.



Řešení Problémů

Problém a Otázka	Možná řešení
Indikátor napájení nesvíí	Zkontrolujte, zda je vypínač zapnutý a zda je napájecí kabel řádně připojen k elektrické zásuvce a k monitoru.
Žádný obraz na obrazovce	<ul style="list-style-type: none"> • Je napájecí kabel řádně připojen? Zkontrolujte připojení napájecího kabelu a zdroj. • Je kabel správně připojen? (Připojeno pomocí kabelu D-sub) Zkontrolujte připojení kabelu DB-15. (Připojeno pomocí kabelu DVI) Zkontrolujte připojení kabelu DVI * Vstup DVI není u některých modelů k dispozici. (Připojeno pomocí kabelu HDMI) Zkontrolujte připojení kabelu HDMI. * Vstup HDMI není u některých modelů k dispozici. • Pokud je zapnuto napájení, restartujte počítač, aby se zobrazila výchozí (přihlašovací) obrazovka. Pokud se zobrazí výchozí obrazovka (přihlašovací), spusťte počítač v použitelném režimu (bezpečný režim pro systém Windows ME/XP/2000) a potom změňte frekvenci grafické karty. (Viz Nastavení optimálního rozlišení) Pokud se výchozí obrazovka (přihlašovací) nezobrazí, kontaktujte servisní středisko nebo prodejce. • Je na obrazovce zobrazena zpráva "Nepodporovaný vstup"? Tato zpráva se může zobrazit, když signál z grafické karty přesáhne maximální rozlišení a frekvenci, které dokáže monitor správně zpracovat. Nastavte maximální rozlišení a frekvenci, které dokáže monitor správně zpracovat. • Zkontrolujte, zda jsou nainstalované ovladače monitoru (ovladače pro monitory AOC jsou k dispozici na adrese: zde)
Obraz je rozmazaný a obsahuje vícenásobné zobrazení	Nastavte ovládací prvky jasů a kontrastu. Stisknutím bude provedeno automatické nastavení. Zkontrolujte, zda nepoužíváte prodlužovací kabel nebo přepínač. Doporučujeme připojit monitor přímo k výstupnímu konektoru grafické karty na zadní straně.

<p>Obraz bliká, skáče nebo je v obraze patrné vlnivé vzorování</p>	<p>Přesuňte od monitoru do větší vzdálenosti elektrické spotřebiče, které mohou způsobovat rušení. Používejte maximální obnovovací frekvenci, kterou monitor umožňuje s použitým rozlišením.</p>
<p>Monitor zatusl v "aktivním pohotovostním režimu"</p>	<p>Síťový vypínač počítače musí být v poloze "zapnuto" (ON). Grafická karta (video adaptér) počítače musí být zcela a správně usazená do příslušného slotu na počítači. Zkontrolujte, zda je video kabel monitoru správně připojen k počítači. Prohlédněte video kabel monitoru a zkontrolujte, zda není ohnutý žádný kolík. Proveďte, zda počítač pracuje - stiskněte na klávesnici klávesu CAPS LOCK a sledujte diodu LED CAPS LOCK. Tento indikátor se musí po stisknutí klávesy CAPS LOCK rozsvítit nebo zhasnout.</p>
<p>Chybí některá ze základních barev (ČERVENÁ, ZELENÁ nebo MODRÁ).</p>	<p>Prohlédněte video kabel monitoru a zkontrolujte, zda není poškozen žádný kolík. Zkontrolujte, zda je video kabel monitoru správně připojen k počítači.</p>
<p>Obraz na obrazovce nemá správnou velikost nebo není správně vystředěn.</p>	<p>Upravte vodorovnou a svislou polohu nebo stiskněte klávesovou zkratku (AUTO).</p>
<p>V obrazu jsou barevné poruchy (bílá barva nevypadá jako bílá)</p>	<p>Nastavte barvu RGB nebo zvolte požadovanou barevnou teplotu.</p>
<p>Horizontální nebo vertikální rušení na obrazovce.</p>	<p>Uživatelé systému Windows 95/98/2000/ME/XP: vypněte počítač. Nastavte položku FREKVENCE a ZAOSTŘENÍ. Stisknutím bude provedeno automatické nastavení.</p>

Techencké údaje

Obecné techencké údaje

**N950Sw/e950Swda / e950Swdak/ e950Swa/ e950Sw/ e950Swn/ e950Swnk/
E950SWDN/ E950SWDNK/ E950SWDAN**

Πίνακας LCD	Αριθμός Μοντέλου	N950Sw(CCFL)/e950Swda / e950Swdak/ e950Swa/ e950Sw/ e950Swn/ e950Swnk/ E950SWDN / E950SWDNK/ E950SWDAN
	Σύστημα οδήγησης	TFT Color LCD
	Μέγεθος προβαλλόμενης εικόνας	47cm διαγώνια
	Τόνος εικονοστοιχείου	0.3mm(Οριζ.) x 0.3mm(Καθ.)
	Βίντεο	R, G, B Αναλογική διασύνδεση
	Βίντεο	R, G, B Αναλογική διασύνδεση & διαγώ (e950Swda / e950Swdak/ E950SWDN / E950SWDNK/ E950SWDAN)
	Ανεξάρτητος Συγχρ.	H/V TTL
	Χρώματα οθόνης	16,7 εκ. χρώματα
	Συχνότητα κουκκίδας	85.5 MHz
Ανάλυση	Εύρος οριζόντιας σάρωσης	30 kHz - 60 kHz
	Μέγεθος οριζόντιας σάρωσης(Μέγιστο)	409.8mm
	Εύρος κάθετης σάρωσης	50 Hz - 76 Hz
	Μέγεθος κάθετης σάρωσης(Μέγιστο)	230.4mm
	Βέλτιστη προκαθορισμένη ανάλυση	1366x 768@60Hz
	Τοποθέτηση και άμεση λειτουργία (Plug & Play)	VESA DDC2B、 DDC/CI
	Υποδοχή εισόδου	D-Sub 15-ακίδων DVI-24ακίδων (e950Swda / e950Swdak/ E950SWDN / E950SWDNK/ E950SWDAN)
	Υποδοχή εισόδου	D-Sub 15-ακίδων(N950Sw/e950Swa/e950Sw/e950Swn/e950Swnk)
	Σήμα εισόδου βίντεο	Αναλογικό: 0,7Vp-p(κανονικό), 75 OHM TMDS(e950Swda / e950Swdak/ E950SWDN / E950SWDNK/ E950SWDAN)
	Σήμα εισόδου βίντεο	Αναλογικό: 0,7Vp-p(κανονικό), 75 OHM
	Πηγή τροφοδοσίας	100-240V~, 50/60Hz
	Ενεργειακή κατανάλωση	Ενεργή 20 W (typical)
		Αναμονή 0.5 W
Časovač vyp.	0 – 24 hodin	

	Reproduktory	2W x 2 (e950Swda/e950Swdak/e950Swa/E950S_{WDAN})
Φυσικά Χαρακτηριστικά	Τύπος υποδοχής	15-ακίδων Mini D-Sub DVI-D(e950Swda / e950Swdak/ E950S_{WDN} / E950S_{WDNK}/ E950S_{WDAN})
	Τύπος υποδοχής	15-ακίδων Mini D-Sub (N950Sw/e950Swa/e950Sw/e950Swn/e950Swnk)
	Τύπος καλωδίου σήματος	Προσθαφαιρούμενο
Περιβαλλοντικά	Θερμοκρασία:	
	Σε λειτουργία	από 0° έως 40 °
	Εκτός λειτουργίας	από -25° έως 55°
	Υγρασία:	
	Σε λειτουργία	10% έως 85% (μη-συμπυκνωμένη)
	Εκτός λειτουργίας	5% έως 93% (μη-συμπυκνωμένη)

e950S /e950Sn/e950Snk

Πίνακας LCD	Αριθμός Μοντέλου	e950S /e950Sn/e950Snk
	Σύστημα οδήγησης	TFT Color LCD
	Μέγεθος προβαλλόμενης εικόνας	48.1cm διαγώνια
	Τόνος εικονοστοιχείου	0.2835mm(Οριζ.) x 0.2835mm(Καθ.)
	Βίντεο	R, G, B Αναλογική διασύνδεση
	Ανεξάρτητος Συγχρ.	H/V TTL
	Χρώματα οθόνης	16,7 εκ. χρώματα
	Συχνότητα κουκκίδας	88.75 MHz
Ανάλυση	Εύρος οριζόντιας σάρωσης	30 kHz - 60 kHz
	Μέγεθος οριζόντιας σάρωσης(Μέγιστο)	408.24mm
	Εύρος κάθετης σάρωσης	50 Hz - 76 Hz
	Μέγεθος κάθετης σάρωσης(Μέγιστο)	255.15mm
	Βέλτιστη προκαθορισμένη ανάλυση	1440x 900@60Hz
	Τοποθέτηση και άμεση λειτουργία (Plug & Play)	VESA DDC2B、DDC/CI
	Υποδοχή εισόδου	D-Sub 15-ακίδων
	Σήμα εισόδου βίντεο	Αναλογικό: 0,7Vp-p(κανονικό), 75 OHM
	Πηγή τροφοδοσίας	100-240V~, 50/60Hz
	Ενεργειακή κατανάλωση	Ενεργή 20 W (typical)
		Αναμονή 0.5 W
Časovač vgr.	0 – 24 hodin	
Φυσικά Χαρακτηριστικά	Τύπος υποδοχής	15-ακίδων Mini D-Sub
	Τύπος καλωδίου σήματος	Προσθαφαιρούμενο
Περιβαλλοντικά	Θερμοκρασία:	
	Σε λειτουργία	από 0° έως 40 °
	Εκτός λειτουργίας	από -25° έως 55°
	Υγρασία:	
	Σε λειτουργία	10% έως 85% (μη-συμπυκνωμένη)
	Εκτός λειτουργίας	5% έως 93% (μη-συμπυκνωμένη)

E2050Sw / E2050SwN /E2050SwD/ E2050SwDN /E2050SwDA /E2050SwDAN

Πίνακας LCD	Αριθμός Μοντέλου	E2050Sw/ E2050SwN/E2050SwD/ E2050SwDN/E2050SwDA /E2050SwDAN
	Σύστημα οδήγησης	TFT Color LCD
	Μέγεθος προβαλλόμενης εικόνας	49.5cm διαγώνια
	Τόνος εικονοστοιχείου	0.27mm(Οριζ.) x 0.27mm(Καθ.)
	Βίντεο	R, G, B Αναλογική διασύνδεση(E2050Sw/ E2050SwN)
	Βίντεο	R, G, B Αναλογική διασύνδεση & διαγώ
	Ανεξάρτητος Συγχρ.	H/V TTL
	Χρώματα οθόνης	16,7 εκ. χρώματα
	Συχνότητα κουκκίδας	140 MHz
Ανάλυση	Εύρος οριζόντιας σάρωσης	30 kHz - 83 kHz
	Μέγεθος οριζόντιας σάρωσης(Μέγιστο)	432.0mm
	Εύρος κάθετης σάρωσης	50 Hz - 76 Hz
	Μέγεθος κάθετης σάρωσης(Μέγιστο)	239.76mm
	Βέλτιστη προκαθορισμένη ανάλυση	1600x 900@60Hz
	Τοποθέτηση και άμεση λειτουργία (Plug & Play)	VESA DDC2B、DDC/CI
	Υποδοχή εισόδου	D-Sub 15-ακίδων(E2050Sw/ E2050SwN)
	Υποδοχή εισόδου	D-Sub 15-ακίδων DVI-24ακίδων
	Σήμα εισόδου βίντεο	Αναλογικό: 0,7Vp-p(κανονικό), 75 OHM(E2050Sw/ E2050SwN)
	Σήμα εισόδου βίντεο	Αναλογικό: 0,7Vp-p(κανονικό), 75 OHM, TMDS
	Πηγή τροφοδοσίας	100-240V~, 50/60Hz
	Ενεργειακή κατανάλωση	Ενεργή 20 W (typical)
		Αναμονή 0.5 W
Časovač vgr.	0 – 24 hodin	
Reproduktory	2W x 2(E2050SwDA /E2050SwDAN)	
Φυσικά Χαρακτηριστικά	Τύπος υποδοχής	15-ακίδων Mini D-Sub(E2050Sw/ E2050SwN)
	Τύπος υποδοχής	15-ακίδων Mini D-Sub DVI-D
	Τύπος καλωδίου σήματος	Προσθαφαιρούμενο
Περιβαλλοντικά	Θερμοκρασία:	
	Σε λειτουργία	από 0° έως 40 °
	Εκτός λειτουργίας	από -25° έως 55°
	Υγρασία:	
	Σε λειτουργία	10% έως 85% (μη-συμπυκνωμένη)
	Εκτός λειτουργίας	5% έως 93% (μη-συμπυκνωμένη)

e2050Sn / e2050Snk/ e2050Sa/ e2050S/ e2050Sda/ e2050Sdak/ e2050Sd/ e2050Sdan

Πίνακας LCD	Αριθμός Μοντέλου	e2050Sn / e2050Snk/ e2050Sa/ e2050S/ e2050Sda/ e2050Sdak /e2050Sd/ e2050Sdan
	Σύστημα οδήγησης	TFT Color LCD
	Μέγεθος προβαλλόμενης εικόνας	50.8cm διαγώνια
	Τόνος εικονοστοιχείου	0.2768mm(Οριζ.) x 0.2768mm(Καθ.)
	Βίντεο	R, G, B Αναλογική διασύνδεση
	Βίντεο	R, G, B Αναλογική διασύνδεση & διαγώ(e2050Sda/ e2050Sdak /e2050Sd/e2050Sdan)
	Ανεξάρτητος Συγχρ.	H/V TTL
	Χρώματα οθόνης	16,7 εκ. χρώματα
	Συχνότητα κουκκίδας	108 MHz
Ανάλυση	Εύρος οριζόντιας σάρωσης	30 kHz - 83 kHz
	Μέγεθος οριζόντιας σάρωσης(Μέγιστο)	442.8mm
	Εύρος κάθετης σάρωσης	50 Hz - 76 Hz
	Μέγεθος κάθετης σάρωσης(Μέγιστο)	249.075mm
	Βέλτιστη προκαθορισμένη ανάλυση	1600x 900@60Hz
	Τοποθέτηση και άμεση λειτουργία (Plug & Play)	VESA DDC2B、DDC/CI
	Υποδοχή εισόδου	D-Sub 15-ακίδων
	Υποδοχή εισόδου	D-Sub 15-ακίδων DVI-24ακίδων (e2050Sda/ e2050Sdak /e2050Sd/e2050Sdan)
	Σήμα εισόδου βίντεο	Αναλογικό: 0,7Vp-p(κανονικό), 75 OHM
	Σήμα εισόδου βίντεο	Αναλογικό: 0,7Vp-p(κανονικό), 75 OHM, TMDS (e2050Sda/ e2050Sdak /e2050Sd/e2050Sdan)
	Πηγή τροφοδοσίας	100-240V~, 50/60Hz
	Ενεργειακή κατανάλωση	Ενεργή 20 W (typical)
		Ενεργή 22 W (typical) (e2050Sda/ e2050Sdak /e2050Sd/e2050Sdan)
		Αναμονή 0.5 W
Časovač vgr.	0 – 24 hodin	
Reproduktory	2W x 2(e2050Sa /e2050Sda/ e2050Sdak / e2050Sdan)	
Φυσικά Χαρακτηριστικά	Τύπος υποδοχής	15-ακίδων Mini D-Sub
	Τύπος υποδοχής	15-ακίδων Mini D-Sub DVI-D (e2050Sda/ e2050Sdak /e2050Sd/e2050Sdan)
	Τύπος καλωδίου σήματος	Προσθαφαιρούμενο
Περιβαλλοντικά	Θερμοκρασία:	
	Σε λειτουργία	από 0° έως 40 °

	Εκτός λειτουργίας	από -25° έως 55°
	Υγρασία:	
	Σε λειτουργία	10% έως 85% (μη-συμπυκνωμένη)
	Εκτός λειτουργίας	5% έως 93% (μη-συμπυκνωμένη)

e2250Swn / e2250Swnk/ e2250Swdn / e2250Swdnk/ e2250Swh/ e2250Swda / e2250Swdak/ e2250Swd/ e2250Swa/ e2250Sw/ E2250SWVD

Είνακας LCD	Αριθμός Μοντέλου	e2250Swn / e2250Swnk/ e2250Swdn / e2250Swdnk/ e2250Swh/ e2250Swda / e2250Swdak/ e2250Swd/ e2250Swa/ e2250Sw/ E2250SWVD
	Σύστημα οδήγησης	TFT Color LCD
	Μέγεθος προβαλλόμενης εικόνας	54.7cm διαγώνια
	Τόνος εικονοστοιχείου	0.2482mm(Οριζ.) x 0.2482mm(Καθ.)
	Βίντεο	R, G, B Αναλογική διασύνδεση (e2250Swn/e2250Swnk/e2250Swa/e2250Sw)
	Βίντεο	R, G, B Αναλογική διασύνδεση & διαγώ
	Βίντεο	R, G, B Αναλογική διασύνδεση & διαγώ&HDMI (e2250Swh)
	Ανεξάρτητος Συγχρ.	H/V TTL
	Χρώματα οθόνης	16,7 εκ. χρώματα
	Συχνότητα κουκκίδας	148.5 MHz
Ανάλυση	Εύρος οριζόντιας σάρωσης	30 kHz - 83 kHz
	Μέγεθος οριζόντιας σάρωσης(Μέγιστο)	476.64mm
	Εύρος κάθετης σάρωσης	50 Hz - 76 Hz
	Μέγεθος κάθετης σάρωσης(Μέγιστο)	268.11mm
	Βέλτιστη προκαθορισμένη ανάλυση	1920x 1080@60Hz
	Τοποθέτηση και άμεση λειτουργία (Plug & Play)	VESA DDC2B、DDC/CI
	Υποδοχή εισόδου	D-Sub 15-ακίδων (e2250Swn / e2250Swnk/ e2250Swa/ e2250Sw)
	Υποδοχή εισόδου	D-Sub 15-ακίδων DVI-24ακίδων
	Υποδοχή εισόδου	D-Sub 15-ακίδων DVI-24ακίδων HDMI (e2250Swh)
	Σήμα εισόδου βίντεο	Αναλογικό: 0,7Vp-p(κανονικό), 75 OHM (e2250Swn/e2250Swnk/e2250Swa/e2250Sw)
	Σήμα εισόδου βίντεο	Αναλογικό: 0,7Vp-p(κανονικό), 75 OHM, TMDS
	Πηγή τροφοδοσίας	100-240V~, 50/60Hz
	Ενεργειακή κατανάλωση	Ενεργή 21 W (typical) (e2250Swn/e2250Swnk)
		Ενεργή 23 W (typical) (e2250Swdn/e2250Swdnk/E2250SWVD)
		Ενεργή 25 W (typical)
Αναμονή 0.5 W		
Časovač vyp.	0 – 24 hodin	
Reproduktořy	2W x 2 (e2250Swh/e2250Swda/e2250Swdak/e2250Swa)	

Φυσικά Χαρακτηριστικά	Τύπος υποδοχής	15-ακίδων Mini D-Sub (e2250Swn/e2250Swnk/e2250Swa/e2250Sw)
	Τύπος υποδοχής	15-ακίδων Mini D-Sub DVI-D
	Τύπος υποδοχής	15-ακίδων Mini D-Sub DVI-D HDMI (e2250Swh)
	Τύπος καλωδίου σήματος	Προσθαφαιρούμενο
Περιβαλλοντικά	Θερμοκρασία:	
	Σε λειτουργία	από 0° έως 40 °
	Εκτός λειτουργίας	από -25° έως 55°
	Υγρασία:	
	Σε λειτουργία	10% έως 85% (μη-συμπυκνωμένη)
	Εκτός λειτουργίας	5% έως 93% (μη-συμπυκνωμένη)

e2250Sda/ e2250Sd/ e2250Sh

Πίνακας LCD	Αριθμός Μοντέλου	e2250Sda / e2250Sd / e2250Sh
	Σύστημα οδήγησης	TFT Color LCD
	Μέγεθος προβαλλόμενης εικόνας	55.86cm διαγώνια
	Τόνος εικονοστοιχείου	0.282mm(Οριζ.) x 0.282mm(Καθ.)
	Βίντεο	R, G, B Αναλογική διασύνδεση&διαγώ
	Βίντεο	R, G, B Αναλογική διασύνδεση&διαγώ&HDMI (e2250Sh)
	Ανεξάρτητος Συγχρ.	H/V TTL
	Χρώματα οθόνης	16,7 εκ. χρώματα
	Συχνότητα κουκκίδας	165 MHz
Ανάλυση	Εύρος οριζόντιας σάρωσης	30 kHz - 83 kHz
	Μέγεθος οριζόντιας σάρωσης(Μέγιστο)	473.76mm
	Εύρος κάθετης σάρωσης	50 Hz - 76 Hz
	Μέγεθος κάθετης σάρωσης(Μέγιστο)	296.1mm
	Βέλτιστη προκαθορισμένη ανάλυση	1680 x 1050@60Hz
	Τοποθέτηση και άμεση λειτουργία (Plug & Play)	VESA DDC2B、 DDC/CI
	Υποδοχή εισόδου	D-Sub 15-ακίδων DVI-24ακίδων
	Υποδοχή εισόδου	D-Sub 15-ακίδων DVI-24ακίδων HDMI (e2250Sh)
	Σήμα εισόδου βίντεο	Αναλογικό: 0,7Vp-p(κανονικό), 75 OHM, TMDS
	Πηγή τροφοδοσίας	100-240V~, 50/60Hz
	Ενεργειακή κατανάλωση	Ενεργή 25 W (typical)
		Αναμονή 0.5 W
	Časovač vgr.	0 – 24 hodin
Reproduktory	2W x 2 (e2250Sda/e2250Sh)	
Φυσικά Χαρακτηριστικά	Τύπος υποδοχής	15-ακίδων Mini D-Sub DVI-D
	Τύπος υποδοχής	15-ακίδων Mini D-Sub DVI-D HDMI (e2250Sh)
	Τύπος καλωδίου σήματος	Προσθαφαιρούμενο
Περιβαλλοντικά	Θερμοκρασία:	
	Σε λειτουργία	από 0° έως 40 °
	Εκτός λειτουργίας	από -25° έως 55°
	Υγρασία:	
	Σε λειτουργία	10% έως 85% (μη-συμπυκνωμένη)
	Εκτός λειτουργίας	5% έως 93% (μη-συμπυκνωμένη)

e2350Sa/ e2350Sak/ e2350Sda / e2350Sd/ e2350Sh / e2350Shk

Πίνακας LCD	Αριθμός Μοντέλου	e2350Sa/ e2350Sak/ e2350Sda / e2350Sd/ e2350Sh / e2350Shk
	Σύστημα οδήγησης	TFT Color LCD
	Μέγεθος προβαλλόμενης εικόνας	58.42cm διαγώνια
	Τόνος εικονοστοιχείου	0.265mm(Οριζ.) x 0.265mm(Καθ.)
	Βίντεο	R, G, B Αναλογική διασύνδεση(e2350Sa/ e2350Sak)
	Βίντεο	R, G, B Αναλογική διασύνδεση & διαγώ (e2350Sda/e2350Sd)
	Βίντεο	R, G, B Αναλογική διασύνδεση & διαγώ&HDMI (e2350Sh/e2350Shk)
	Ανεξάρτητος Συγχρ.	H/V TTL
	Χρώματα οθόνης	16,7 εκ. χρώματα
	Συχνότητα κουκκίδας	148.5 MHz
Ανάλυση	Εύρος οριζόντιας σάρωσης	30 kHz - 83 kHz
	Μέγεθος οριζόντιας σάρωσης(Μέγιστο)	509.184mm
	Εύρος κάθετης σάρωσης	50 Hz - 76 Hz
	Μέγεθος κάθετης σάρωσης(Μέγιστο)	286.416mm
	Βέλτιστη προκαθορισμένη ανάλυση	1920x 1080@60Hz
	Τοποθέτηση και άμεση λειτουργία (Plug & Play)	VESA DDC2B、DDC/CI
	Υποδοχή εισόδου	D-Sub 15-ακίδων(e2350Sa/ e2350Sak)
	Υποδοχή εισόδου	D-Sub 15-ακίδων DVI-24ακίδων (e2350Sda / e2350Sd)
	Υποδοχή εισόδου	D-Sub 15-ακίδων DVI-24ακίδων HDMI (e2350Sh / e2350Shk)
	Σήμα εισόδου βίντεο	Αναλογικό: 0,7Vp-p(κανονικό), 75 OHM (e2350Sa/ e2350Sak)
	Σήμα εισόδου βίντεο	Αναλογικό: 0,7Vp-p(κανονικό), 75 OHM, TMDS
	Πηγή τροφοδοσίας	100-240V~, 50/60Hz
	Ενεργειακή κατανάλωση	Ενεργή 31 W (typical) (e2350Sa/ e2350Sak)
		Ενεργή 33 W (typical) (e2350Sda / e2350Sd)
		Ενεργή 35 W (typical) (e2350Sh / e2350Shk)
Αναμονή 0.5 W		
Časovač vgr.	0 – 24 hodin	
Reproduktořy	2W x 2(e2350Sa/ e2350Sak/ e2350Sda / e2350Sh / e2350Shk)	
Φυσικά Χαρακτηριστικά	Τύπος υποδοχής	15-ακίδων Mini D-Sub(e2350Sa/ e2350Sak)
	Τύπος υποδοχής	15-ακίδων Mini D-Sub DVI-D (e2350Sda / e2350Sd)
	Τύπος υποδοχής	15-ακίδων Mini D-Sub DVI-D HDMI (e2350Sh / e2350Shk)
	Τύπος καλωδίου σήματος	Προσθαφαιρούμενο

Περιβαλλοντικά	Θερμοκρασία:	
	Σε λειτουργία	από 0° έως 40 °
	Εκτός λειτουργίας	από -25° έως 55°
	Υγρασία:	
	Σε λειτουργία	10% έως 85% (μη-συμπυκνωμένη)
	Εκτός λειτουργίας	5% έως 93% (μη-συμπυκνωμένη)

e2450Swda / e2450Swdak/ e2450Swd/ e2450Swh / e2450Swhk

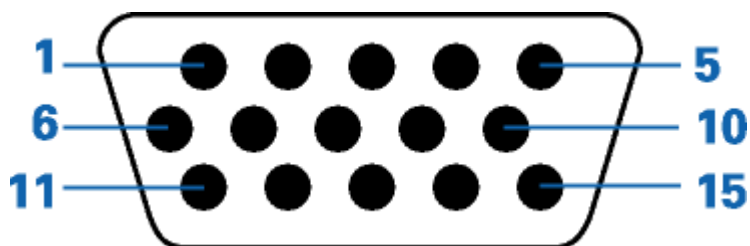
Πίνακας LCD	Αριθμός Μοντέλου	e2450Swda / e2450Swdak/ e2450Swd/ e2450Swh / e2450Swhk
	Σύστημα οδήγησης	TFT Color LCD
	Μέγεθος προβαλλόμενης εικόνας	59.8cm διαγώνια
	Τόνος εικονοστοιχείου	0.2715mm(Οριζ.) x 0.2715mm(Καθ.)
	Βίντεο	R, G, B Αναλογική διασύνδεση&διαγώ
	Βίντεο	R, G, B Αναλογική διασύνδεση&διαγώ&HDMI (e2450Swh / e2450Swhk)
	Ανεξάρτητος Συγχρ.	H/V TTL
	Χρώματα οθόνης	16,7 εκ. χρώματα
	Συχνότητα κουκκίδας	148.5 MHz
Ανάλυση	Εύρος οριζόντιας σάρωσης	30 kHz - 83 kHz
	Μέγεθος οριζόντιας σάρωσης(Μέγιστο)	521.28mm
	Εύρος κάθετης σάρωσης	50 Hz - 76 Hz
	Μέγεθος κάθετης σάρωσης(Μέγιστο)	293.22mm
	Βέλτιστη προκαθορισμένη ανάλυση	1920 x 1080@60Hz
	Τοποθέτηση και άμεση λειτουργία (Plug & Play)	VESA DDC2B、DDC/CI
	Υποδοχή εισόδου	D-Sub 15-ακίδων DVI-24ακίδων
	Υποδοχή εισόδου	D-Sub 15-ακίδων DVI-24ακίδων HDMI (e2450Swh / e2450Swhk)
	Σήμα εισόδου βίντεο	Αναλογικό: 0,7Vp-p(κανονικό), 75 OHM, TMDS
	Πηγή τροφοδοσίας	100-240V~, 50/60Hz
	Ενεργειακή κατανάλωση	Ενεργή 30 W (typical)
		Ενεργή 33 W (typical) (e2450Swh / e2450Swhk)
		Αναμονή 0.5 W
	Časovač vyp.	0 – 24 hodin
Reproduktory	2W x 2 (e2450Swda / e2450Swdak/ e2450Swh / e2450Swhk)	
Φυσικά Χαρακτηριστικά	Τύπος υποδοχής	15-ακίδων Mini D-Sub DVI-D
	Τύπος υποδοχής	15-ακίδων Mini D-Sub DVI-D HDMI (e2450Swh / e2450Swhk)
	Τύπος καλωδίου σήματος	Προσθαφαιρούμενο
Περιβαλλοντικά	Θερμοκρασία:	
	Σε λειτουργία	από 0° έως 40 °
	Εκτός λειτουργίας	από -25° έως 55°

	Υγρασία:	
	Σε λειτουργία	10% έως 85% (μη-συμπυκνωμένη)
	Εκτός λειτουργίας	5% έως 93% (μη-συμπυκνωμένη)

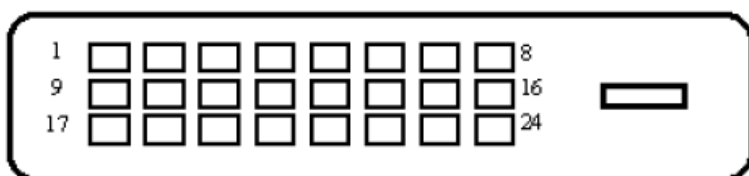
Πřednastavené zobrazovací režimy

PODSTAVEC	ROZLIŠENÍ	Horizontální frekvence (KHz)	Vertikální frekvence (Hz)	Velikost panelu								
				18.5"	19"	19.5"	20"	21.5"	22"	23"	23.6"	
VGA	640 X 480@60Hz	31.469	59.940	✓	✓	✓	✓	✓	✓	✓	✓	✓
	640 X 480@67Hz	35.000	66.667	✓	✓	✓	✓	✓	✓	✓	✓	✓
	640 X 480@72Hz	37.861	72.809	✓	✓	✓	✓	✓	✓	✓	✓	✓
	640 X 480@75Hz	37.500	75.000	✓	✓	✓	✓	✓	✓	✓	✓	✓
DOS MODE	720 X 400@70Hz	31.469	70.087	✓	✓	✓	✓	✓	✓	✓	✓	✓
SVGA	800 X 600@56Hz	35.156	56.250	✓	✓	✓	✓	✓	✓	✓	✓	✓
	800 X 600@60Hz	37.879	60.317	✓	✓	✓	✓	✓	✓	✓	✓	✓
	800 X 600@72Hz	48.077	72.188	✓	✓	✓	✓	✓	✓	✓	✓	✓
	800 X 600@75Hz	46.875	75.000	✓	✓	✓	✓	✓	✓	✓	✓	✓
MAC MODE	832 X 624@75Hz	49.725	74.551	✓	✓	✓	✓	✓	✓	✓	✓	✓
XGA	1024 X 768@60Hz	48.363	60.004	✓	✓	✓	✓	✓	✓	✓	✓	✓
	1024 X 768@70Hz	56.476	70.069	✓	✓	✓	✓	✓	✓	✓	✓	✓
	1024 X 768@75Hz	60.023	75.029	✓	✓	✓	✓	✓	✓	✓	✓	✓
WXGA	1280 X 720@60Hz	45.000	60.000				✓					
VESA-MODE	1280 X 960@60Hz	60.000	60.000						✓	✓		
SXGA	1280 X 1024@60Hz	63.981	60.020		✓	✓		✓	✓	✓	✓	✓
	1280 X 1024@75Hz	79.976	75.025		✓	✓		✓	✓	✓	✓	✓
WXGA	1360 X 768@60Hz	47.712	60.015	✓								
	1366 X 768@60Hz	47.712	59.790	✓								
WXGA+	1440 X 900@60Hz	55.935	59.876		✓			✓	✓	✓	✓	✓
WSXGA	1600 X 900@60Hz	60.000	59.950			✓	✓					
WSXGA+	1680 X 1050@60Hz	65.290	59.950					✓	✓	✓	✓	✓
FHD	1920 X 1080@60Hz	67.500	60.000					✓		✓	✓	✓

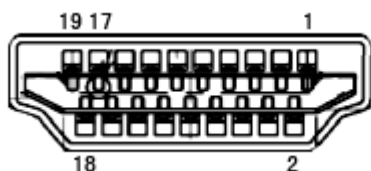
Přiřazení hrotů



Číslo kolíku	15kolíková strana signálního kabelu
1	Video-červená
2	Video-zelená
3	Video-modrá
4	N.C.
5	Detekce kabelu
6	GND-R (č.)
7	GND-G (z.)
8	GND-B (m.)
9	+5V
10	Uzemnění
11	N.C.
12	DDC-Sériová data
13	H-synch.
14	V-synch.
15	DDC-Sériové hodiny



Č. kolíku	Název signálu	Č. kolíku	Název signálu	Č. kolíku	Název signálu
1	TMDS data 2-	9	TMDS data 1-	17	TMDS data 0-
2	TMDS data 2+	10	TMDS data 1+	18	TMDS data 0+
3	TMDS data 2/4 stínění	11	TMDS data 1/3 stínění	19	TMDS data 0/5 stínění
4	TMDS data 4-	12	TMDS data 3-	20	TMDS data 5-
5	TMDS data 4+	13	TMDS data 3+	21	TMDS data 5+
6	Takt DDC	14	Napájení +5 V	22	TMDS stínění taktu
7	Data DDC	15	Uzemnění (pro +5V)	23	Takt+ TMDS
8	N.C.	16	Detekce připojení za chodu	24	Takt- TMDS



Č. kolíku	Název signálu	Č. kolíku	Název signálu	Č. kolíku	Název signálu
1	TMDS data 2+	9	TMDS data 0	17	DDC/CEC uzemnění
2	TMDS data 2 stínění	10	Takt+ TMDS	18	Napájení +5 V
3	TMDS data 2	11	TMDS stínění taktu	19	Detekce připojení za chodu
4	TMDS data 1+	12	Takt TMDS		
5	TMDS data 1stínění	13	CEC		
6	TMDS data 1	14	Vyhrazeno (N.C. v zařízení)		
7	TMDS data 0+	15	SCL		
8	TMDS data 0 stínění	16	SDA		

Plug and Play

Režim Plug & Play DDC2B

Tento monitor disponuje možnostmi VESA DDC2B v souladu s normou VESA DDC. To umožňuje monitoru, aby informoval systém o své identitě, v závislosti na úrovni použité DDC a komunikoval i s dalšími informacemi týkajícími se svých zobrazovacích schopností.

DDC2B představuje obousměrný datový kanál, založený na protokolu I2C. Zařízení si může vyžádat informace EDID přes kanál DDC2B.

Směrnice

Upozomění FCC

Prohlášení FCC o rádiovém rušení frekvencí Třídy B VAROVÁNÍ: (PRO MODELY CERTIFIKOVANÉ FCC)

POZNÁMKA: Toto zařízení bylo otestováno a splňuje limity pro digitální zařízení třídy B v souladu s částí 15 předpisů FCC. Omezení jsou navržena tak, aby zajišťovala přiměřenou ochranu proti nežádoucímu rušení při instalaci v domácnosti. Toto zařízení generuje, používá a může vyzařovat energii rádiových frekvencí a pokud není nainstalováno a používáno v souladu s návodem k obsluze, může způsobovat rušivou interferenci rádiových komunikací. Nicméně neexistuje žádná záruka, že k rušení v konkrétní instalaci nedojde. Pokud k rušení rozhlasového či televizního příjmu, jehož vznik lze jednoznačně určit vypínáním a zapínáním přístroje, skutečně dojde, doporučujeme uživateli, aby se pokusil rušení omezit některým z následujících opatření:

Změňte polohu nebo orientaci přijímové antény.

Zvětšete vzdálenost mezi daným zařízením a přijímačem.

Připojte dané zařízení do zásuvky na jiném obvodu, než do kterého je zapojen přijímač.

Poradte se s prodejcem nebo odborným radiotechnikem.

UPOZORNĚNÍ:

Změny nebo úpravy, které nejsou výslovně schváleny stranou zodpovědnou za soulad, mohou zneplatnit právo uživatele na obsluhu tohoto zařízení.

Aby byly dodrženy limity vyzařování, musejí být používány stíněné kabely rozhraní a napájecí kabel (pokud jsou součástí zapojení).

Výrobce není zodpovědný za jakékoli rušení radiopřijímače nebo televizoru, které je způsobeno neautorizovanou úpravou tohoto zařízení. Tato odpovědnost je výhradně na uživateli, který musí toto rušení odstranit. Tato odpovědnost je výhradně na uživateli, který musí toto rušení odstranit.

Prohlášení WEEE

Likvidace použitých elektrických a elektronických výrobků pro domácnosti v zemích EU.



Tento symbol na výrobku nebo na jeho balení označuje, že je zakázáno výrobek likvidovat společně s komunálním odpadem. Použitý elektrický nebo elektronický výrobek jste povinni odevzdat na vyhrazeném sběrném místě k další recyklaci. Oddělený sběr a recyklace použitých elektrických a elektronických výrobků pomáhá zachovávat přírodní zdroje a zajišťuje, že bude recyklace provedena takovým způsobem, který nepoškozuje lidské zdraví a životní prostředí. Další informace o nejbližším sběrném místě, na kterém můžete odevzdat použitý elektrický nebo elektronický výrobek, vám poskytne orgán místní samosprávy, nejbližší sběrná služba nebo prodejce, u kterého jste výrobek zakoupili.

WEEE Declaration for India



This symbol on the product or on its packaging indicates that this product must not be disposed of with your other household waste. Instead it is your responsibility to dispose of your waste equipment by handing it over to a designated collection point for the recycling of waste electrical and electronic equipment. The separate collection and recycling of your waste equipment at the time of disposal will help to conserve natural resources and ensure that it is recycled in a manner that protects human health and the environment.

For more information about where you can drop off your waste equipment for recycling in India please visit the below web link.

www.aocindia.com/ewaste.php.

TCO DOCUMENT (Optional)

Congratulations!

This product is designed for both you and the planet!



TCO Development works for sustainable IT - manufacture, use and recycling of IT products reflecting environmental, social and economic responsibility.

TCO Certified is a third party verified program, where every product model is tested by an accredited impartial test laboratory. TCO

Certified represents one of the toughest certifications for ICT products worldwide.

Some of the Usability features of TCO Certified Displays:

- Visual Ergonomics for image quality is tested to ensure top performance and reduce sight and strain problems. Important parameters are Resolution, Luminance, Contrast, Reflection and Colour characteristics
- Products are tested according to rigorous safety standards at impartial laboratories
- Electric and magnetic fields emissions as low as normal household background levels
- Workload ergonomics to ensure a good physical environment

Some of the Environmental features of TCO Certified Displays:

- Production facilities have an Environmental Management System (EMAS or ISO 14001)
- Low energy consumption to minimize climate impact
- Restrictions on Chlorinated and Brominated flame retardants, plasticizers, plastics and heavy metals such as cadmium, mercury and lead (RoHS compliance)
- Both product and product packaging is prepared for recycling
- The brand owner offers take-back options

Corporate Social Responsibility

- The brand owner demonstrates the product is manufactured under working practices that promote good labour relations and working conditions.

The Criteria Document can be downloaded from our web site. The criteria included in this label have been developed by TCO Development in co-operation with scientists, experts, users as well as manufacturers all over the world. Since the end of the 1980s TCO has been involved in influencing the development of IT equipment in a more user and environmentally friendly direction. Our ICT product labeling system began in 1992 and is now requested by users and ICT-manufacturers all over the world.

For more information, please visit
www.tcodevelopment.com

TCO Certified Document for Displays version: 2.3



Technology for you and the planet

Služba

Znění záruky pro Evropu

OMEZENÁ TŘÍLETÁ ZÁRUKA*

Barevné monitory AOC prodávané v Evropě

Společnost AOC International (Europe) BV poskytuje záruku, že tento produkt bude bez vady na materiálu nebo provedení po dobu tří (3) let ode dne prvotního zakoupení. Během této doby společnost AOC International (Europe) BV podle vlastního uvážení závadný produkt opraví za použití nových nebo repasovaných dílů nebo jej vymění za nový nebo repasovaný produkt bezplatně vyjma případů* uvedených níže. Vyměněné závadné produkty přecházejí do vlastnictví společnosti AOC International (Europe) BV.

Pokud je zřejmé, že produkt je závadný, obraťte se na nejbližšího prodejce nebo postupujte podle pokynů uvedených na záruční kartě, která je přiložena k produktu. Náklady na doručení a vrácení po dobu záruky jsou předplacené společností AOC. Nezapomeňte přiložit k výrobku doklad o nákupu s uvedeným datem a doručte certifikovanému nebo autorizovanému servisnímu středisku AOC za následujících podmínek:

- Ujistěte se, že LCD monitor je zabalen v kartónové krabici správné (AOC preferuje původní krabici se chrání monitor dost dobře při přepravě) .
- Na adresním štítku uveďte číslo RMA
- Na krabici uveďte číslo RMA

Společnost AOC International (Europe) B.V. uhradí náklady na zpětné odeslání v rámci jedné ze zemí uvedených v tomto znění záruky. Společnost AOC International (Europe) BV nenese odpovědnost za žádné náklady související s přepravou produktu přes mezinárodní hranice. Patří sem také mezinárodní hranice s EU. Pokud je LCD monitor není k dispozici pro kolekci přijíračů zúčastní , bude vám účtován poplatek za sběr .

* Tato omezená záruka se nevztahuje na žádné ztráty nebo škody způsobené

- Poškození během doručování z důvodu nevhodného zabalení
- Nesprávná instalace nebo údržba v rozporu s pokyny v uživatelské příručce společnosti AOC
- nevhodnou manipulací
- nedbalostí
- z jakékoli příčiny mimo běžné komerční nebo průmyslové použití
- Úpravy o nepovoleného zdroje
- opravou, úpravou nebo instalací doplňků nebo dílů jinou osobou, než odborným pracovníkem autorizovaného servisního střediska AOC
- Nesprávné prostředí , jako je vlhkost, poškození vodou a prášky
- Poškozené násilím , zemětřesení a teroristické útoky
- nadměrným nebo nevhodným vytápěním nebo klimatizováním nebo výpadky, přepětím nebo jinými výkyvy elektrického napájení

Tato omezená záruka se nevztahuje na žádný firmware nebo hardware výrobku, který jste vy nebo jiná strana

upravili nebo změnili; za takové úpravy nebo změny nesete plnou odpovědnost.

Všechny LCD monitory AOC jsou vyráběny podle ISO 9241-307 třídy 1 normy pixel politiky .

Po vypršení záruky bude mít nadále přístup ke všem dostupným servisním možnostem, ale ponese náklady na opravu, včetně náhradních dílů, práce, dopravy (případně) a platných daní. Než potvrdíte vaše rozhodnutí o provedení opravy, certifikované nebo autorizované servisní středisko AOC vám poskytne odhad nákladů na opravu.

VŠECHNY VÝSLOVNÉ A PŘEDPOKLÁDANÉ ZÁRUKY NA TENTO PRODUKT (VČETNĚ ZÁRUK PRODEJNOSTI A VHODNOSTI PRO KONKRÉTNÍ ÚČEL) JSOU ČASOVĚ OMEZENÉ NA DOBU TŘÍ (3) LET NA DÍLY A PRÁCI ODE DNE PRVOTNÍHO ZAKOUPENÍ. PO UPLYNUTÍ TÉTO DOBY NEPLATÍ ŽÁDNÉ ZÁRUKY (VÝSLOVNÉ ANI PŘEDPOKLÁDANÉ). ZÁVAZKY SPOLEČNOSTI AOC INTERNATIONAL (EUROPE) BV A VAŠE OPRAVNÉ PROSTŘEDKY UVEDENÉ

V TOMTO ZNĚNÍ ZÁRUKY JSOU JEDINÉ A VÝHRADNÍ. FINANČNÍ ZÁVAZEK SPOLEČNOSTI AOC INTERNATIONAL (EUROPE) BV, AŽ UŽ SE ZAKLÁDÁ NA SMLouvĚ, NEDOVOLENÉM ČINU, ZÁRUCE, PŘÍSNÉ ODPOVĚDNOSTI NEBO JINÉ TEORII, NEMŮŽE PŘESÁHNOUT CENU KONKRÉTNÍ JEDNOTKY, JEJÍŽ ZÁVADA POŠKOZENÍ JE DŮVODEM REKLAMACE. SPOLEČNOST AOC INTERNATIONAL (EUROPE) BV V ŽÁDNÉM PŘÍPADĚ NENESE ODPOVĚDNOST ZA JAKÉKOLI ZTRÁTY ZISKU, ZTRÁTY POUŽÍVÁNÍ NEBO PROSTOR NEBO VYBAVENÍ NEBO ZA JAKÉKOLI NEPŘÍMÉ, NÁHODNÉ NEBO NÁSLEDNÉ POŠKOZENÍ. NĚKTERÉ STÁTY NEPOVOLUJÍ VÝJIMKY ČI OMEZENÍ NÁHODNÝCH NEBO NÁSLEDNÝCH POŠKOZENÍ, TAKŽE VÝŠE UVEDENÉ OMEZENÍ SE NA VÁS NEMUSÍ VZTAHOVAT. AČKOLI VÁM TATO OMEZENÁ ZÁRUKA POSKYTUJE SPECIFICKÁ ZÁKONNÁ PRÁVA, MŮŽETE MÍT DALŠÍ PRÁVA, KTERÁ SE V JEDNOTLIVÝCH ZEMÍCH LIŠÍ. TATO OMEZENÁ ZÁRUKA JE PLATNÁ POUZE PRO PRODUKTY ZAKOUPENÉ V ČLENSKÝCH ZEMÍCH EVROPSKÉ UNIE.

Informace obsažené v tomto dokumentu podléhají změnám bez předchozího upozornění. For more information, please visit: <http://www.aoc-europe.com>

Prohlášení o záruce pro Střední Východ a Afriku (MEA)

A

Společenství nezávislých států (CIS)

LIMITED jeden až tři roky ZÁRUKA*

Na monitory AOC LCD prodávané na Středním Východě a v Africe (MEA) a ve Společenství nezávislých států (CIS) poskytuje společnost AOC International (Europe) B.V. záruku, že tento výrobek bude bez závad na materiálu nebo provedení po dobu jednoho (1) až tří (3) let ode dne výroby v závislosti na zemi, ve které byl výrobek zakoupen. Během této doby společnost AOC International (Europe) B.V. nabízí záruční podporu pro případ vrácení autorizovanému servisnímu středisku nebo prodejci AOC a podle vlastního uvážení závadný výrobek opraví za použití nových nebo repasovaných dílů nebo jej vymění za nový nebo repasovaný výrobek bezplatně vyjma případů* uvedených níže. Podle standardních pravidel bude záruční doba vypočtena z data výroby určeného podle výrobního ID čísla výrobku, ale celková záruční doba bude patnáct (15) až třicet devět (39) měsíců od MFD (data výroby) v závislosti na zemi, ve které by výrobek zakoupen. Za výjimečné budou považovány případy, kdy podle výrobního ID čísla výrobku je výrobek po záruce a podobně; v takových případech bude nutné předložit původní fakturu/doklad o zakoupení.

Pokud je zřejmé, že výrobek je závadný, obraťte se na nejbližšího autorizovaného prodejce AOC nebo postupujte podle záručních pokynů uvedených v informacích o servisu a podpoře na webových stránkách společnosti AOC:

- Egypt: http://aocmonitorap.com/egypt_eng
- CIS Centrální Asie: <http://aocmonitorap.com/ciscentral>
- Střední Východ: <http://aocmonitorap.com/middleeast>
- Jižní Afrika: <http://aocmonitorap.com/southafrica>
- Saúdská Arábie: <http://aocmonitorap.com/saudiarabia>

Nezapomeňte přiložit k výrobku doklad o nákupu s uvedeným datem a doručte autorizovanému servisnímu středisku nebo prodejci AOC za následujících podmínek:

- LCD monitor musí být zabalen v odpovídající kartónové krabici (společnost AOC upřednostňuje původní kartónovou krabici, která dostatečně ochrání monitor během přepravy).
- Na adresním štítku uveďte číslo RMA
- Na krabici uveďte číslo RMA

*** Tato omezená záruka se nevztahuje na žádné ztráty nebo škody způsobené**

- Poškození během doručování z důvodu nevhodného zabalení
- Nesprávná instalace nebo údržba v rozporu s pokyny v uživatelské příručce společnosti AOC
- nevhodnou manipulací
- nedbalostí
- z jakékoli příčiny mimo běžné komerční nebo průmyslové použití
- Úpravy o nepovoleného zdroje
- opravou, úpravou nebo instalací doplňků nebo dílů jinou osobou, než odborným pracovníkem

autorizovaného servisního střediska AOC

- Nesprávné prostředí , jako je vlhkost, poškození vodou a prášky
- Poškozené násilím , zemětřesení a teroristické útoky
- nadměrným nebo nevhodným vytápěním nebo klimatizováním nebo výpadky, přepětím nebo jinými výkyvy elektrického napájení

Tato omezená záruka se nevztahuje na žádný firmware nebo hardware výrobku, který jste vy nebo jiná strana upravili nebo změnili; za takové úpravy nebo změny nesete plnou odpovědnost.

Všechny AOC LCD monitory jsou vyráběny v souladu se standardy pro obrazové body ISO 9241-307 třídy 1.

Po vypršení záruky bude mít nadále přístup ke všem dostupným servisním možnostem, ale ponese náklady na opravu, včetně náhradních dílů, práce, dopravy (případně) a platných daní. Než potvrdíte vaše rozhodnutí o provedení opravy, certifikované nebo autorizované servisní středisko nebo prodejce AOC vám poskytne odhad nákladů na opravu.

VŠECHNY VÝSLOVNÉ A PŘEDPOKLÁDANÉ ZÁRUKY NA TENTO VÝROBEK (VČETNĚ ZÁRUK PRODEJNOSTI A VHODNOSTI PRO KONKRÉTNÍ ÚČEL) JSOU ČASOVĚ OMEZENÉ NA DOBU JEDNOHO (1) AŽ TŘÍ (3) LET NA DÍLY A PRÁCI ODE DNE PRVOTNÍHO ZAKOUPENÍ. PO UPLYNUTÍ TÉTO DOBY NEPLATÍ ŽÁDNÉ ZÁRUKY (VÝSLOVNÉ ANI PŘEDPOKLÁDANÉ). ZÁVAZKY SPOLEČNOSTI AOC INTERNATIONAL (EUROPE) B.V. A VAŠE OPRAVNÉ PROSTŘEDKY UVEDENÉ V TOMTO ZNĚNÍ ZÁRUKY JSOU JEDINÉ A VÝHRADNÍ. FINANČNÍ ZÁVAZEK SPOLEČNOSTI AOC INTERNATIONAL (EUROPE) B.V., AŽ UŽ SE ZAKLÁDÁ NA SMLOUVĚ, NEDOVOLENÉM ČINU, ZÁRUCE, PŘÍSNÉ ODPOVĚDNOSTI NEBO JINÉ TEORII, NEMŮŽE PŘESÁHNOUT CENU KONKRÉTNÍ JEDNOTKY, JEJÍŽ ZÁVADA POŠKOZENÍ JE DŮVODEM REKLAMACE. SPOLEČNOST AOC INTERNATIONAL (EUROPE) B.V. V ŽÁDNÉM PŘÍPADĚ NENESE ODPOVĚDNOST ZA JAKÉKOLI ZTRÁTY ZISKU, ZTRÁTY POUŽÍVÁNÍ NEBO PROSTOR NEBO VYBAVENÍ NEBO ZA JAKÉKOLI NEPŘÍMÉ, NÁHODNÉ NEBO NÁSLEDNÉ POŠKOZENÍ. NĚKTERÉ STÁTY NEPOVOLUJÍ VÝJIMKY ČI OMEZENÍ NÁHODNÝCH NEBO NÁSLEDNÝCH POŠKOZENÍ, TAKŽE VÝŠE UVEDENÉ OMEZENÍ SE NA VÁS NEMUSÍ VZTAHOVAT. AČKOLI VÁM TATO OMEZENÁ ZÁRUKA POSKYTUJE SPECIFICKÁ ZÁKONNÁ PRÁVA, MŮŽETE MÍT DALŠÍ PRÁVA, KTERÁ SE V JEDNOTLIVÝCH ZEMÍCH LIŠÍ. TATO OMEZENÁ ZÁRUKA JE PLATNÁ POUZE PRO VÝROBKY ZAKOUPENÉ V ČLENSKÝCH ZEMÍCH EVROPSKÉ UNIE.

Informace obsažené v tomto dokumentu podléhají změnám bez předchozího upozornění. For more information, please visit: <http://www.aocmonitorap.com>

Zásady společnosti AOC týkající se obrazových bodů ISO 9241-307 třída 1



AOC International (Europe) B.V.
Prins Bernhardplein 200 / 6. patro, Amsterdam, Nizozemí
Tel: +31 (0)20 504 6962 • Fax: +31 (0)20 5046933

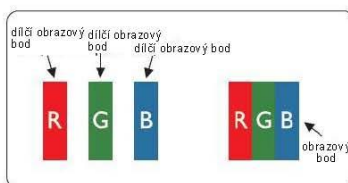
Zásady společnosti AOC týkající se obrazových bodů ISO 9241-307 třída 1

25. červenceth 2013

Společnost AOC se snaží dodávat produkty nejvyšší kvality. Používá několik nejpokročilejších výrobních postupů výroby v tomto odvětví a prosazuje přísnou kontrolu kvality. Defektům obrazových bodů nebo dílčích obrazových bodů u panelů monitorů TFT, které se používají pro ploché monitory, se nicméně někdy nedá zabránit. Žádný výrobce nemůže zaručit, že všechny panely budou bez defektů obrazových bodů, ale společnost AOC zaručuje, že každý monitor s nepřijatelným počtem defektů bude v rámci záruky opraven nebo vyměněn. Tyto zásady týkající se obrazových bodů popisují jednotlivé druhy defektů obrazových bodů a určují únosnou úroveň chybovosti pro každý druh. Aby bylo možné uplatnit záruční opravu nebo výměnu, musí počet defektních obrazových bodů panelu monitoru TFT přesáhnout tuto úroveň únosnosti.

Definice obrazových bodů a dílčích obrazových bodů

Pixel, neboli obrazový bod, se skládá ze tří dílčích obrazových bodů v základních barvách červené, zelené a modré. Když všechny dílčí obrazové body určitého obrazového bodu svítí, jeví se tyto tři dílčí obrazové body společně jako jediný bílý obrazový bod. Když jsou všechny tmavé, jeví se tyto tři dílčí obrazové body jako jeden černý pixel.



Druhy defektů obrazových bodů

- Defekty světlých bodů: na monitoru je zobrazena tmavá plocha, dílčí obrazové body nebo obrazové body vždy svítí nebo jsou „aktivní“
- Defekty tmavých bodů: na monitoru je zobrazena světlá plocha, dílčí obrazové body nebo obrazové body jsou vždy tmavé nebo „neaktivní“

ISO 9241-307 Třída defektu obrazových bodů	Defekt typu 1 Světlý obrazový bod	Defekt typu 2 Tmavý obrazový bod	Defekt typu 3 Světlý díličí obrazový bod	Defekt typu 4 Tmavý díličí obrazový bod
Třída 1	1	1	2 1 0	+ + + 1 3 5

AOC International (Europe) B.V.