



VivoTab

Uživatelská příručka

Cílem společnosti ASUS je vytvářet ekologické produkty/ obaly, které chrání zdraví spotřebitelů a zároveň minimalizují dopady na životní prostředí. Snížení počtu stránek příručky je v souladu s omezováním uhlíkových emisí.

Podrobný návod k použití a související informace viz uživatelská příručka obsažená v zařízení VivoTab nebo na webu podpory ASUS na <http://support.asus.com/>.

Nabíjení vaší baterie

Před delším používáním zařízení VivoTab v režimu baterie zcela nabijte baterii. Napájecí adaptér nabíjí baterii, pokud je připojen ke zdroji střídavého napájení. Nabíjení trvá mnohem déle, když se VivoTab během nabíjení používá.

DŮLEŽITÉ! Po plném nabití nenechávejte zařízení VivoTab připojené k elektrické síti. Přístroj VivoTab není určen k dlouhodobému připojení ke zdroji napájení.

Letecká bezpečnostní opatření

Ohledně možnosti používání zařízení VivoTab v letadle a možnosti využití služeb kontaktujte leteckého dopravce.

DŮLEŽITÉ! Zařízení VivoTab může procházet rentgenovým zařízením (používaným ke kontrole předmětů na dopravníkovém pásu), ale chraňte jej před magnetickými a ručními detektory.

Bezpečnostní opatření

Tento VivoTab smí být použit pouze za teploty okolí 0 °C až 35 °C. Při dlouhodobém vystavení extrémně vysoké nebo nízké teplotě může dojít k rychlému vybíjení nebo zkrácení životnosti baterie. Pro zajištění optimálního výkonu uchovávejte baterii při doporučené okolní teplotě.

Obsah dodávky



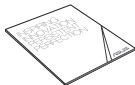
VivoTab



Napájecí adaptér



Kabel Micro USB



Technická dokumentace a
záruční list



Čistící utěrka



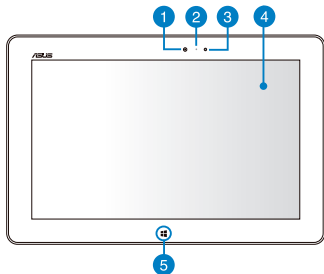
Kolík pro vysunutí úchyty
na kartu Micro SIM

POZNÁMKA:

- Pokud některá z položek chybí nebo je poškozena, kontaktujte prodejce.
 - Příložený napájecí adaptér se liší podle země nebo regionu.
-

Vaše zařízení VivoTab

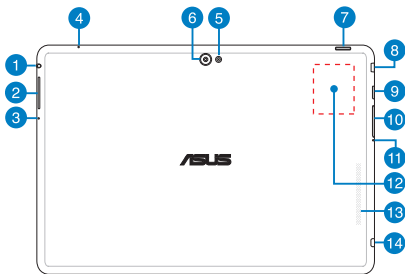
Pohled zepředu



- 1 Přední kamera**
Zabudovanou kameru s rozlišením 2 megapixel lze použít k fotografování nebo záznamu videa pomocí zařízení VivoTab.
- 2 Indikátor kamery**
Indikátor kamery svítí, když se některá ze zabudovaných kamer používá.
- 3 Snímač okolního osvětlení**
Snímač okolního osvětlení detekuje množství okolního světla. Systém dokáže automaticky přizpůsobit jas displeje okolnímu světlu.

- 4 Dotykový panel**
Dotykový panel umožňuje ovládat zařízení VivoTab pomocí stylusu nebo dotykových gest.
- 5 Dotykové tlačítko Windows® 8**
Stiskem tohoto tlačítka se vrátíte na úvodní obrazovku. Pokud již jste na úvodní obrazovce, vrátíte se naposledy otevřenou aplikaci.

Pohled zezadu



- 1 Sluchátkový výstup/mikrofonní vstup**
Tento port umožňuje připojení sluchátek nebo reproduktorů se zesilovačem k zařízení VivoTab. Tento port také umožňuje připojení vnějšího mikrofonu k zařízení VivoTab.

DŮLEŽITÉ! Zdiřka mikrofonního vstupu podporuje pouze mikrofon se sluchátky.

- 2 Tlačítko hlasitosti**
Tímto tlačítkem nastavte vyšší nebo nižší hlasitost.

3 **Otvor ručního resetu**

Pokud systém přestane reagovat, zasunutím napřímené kancelářské svorky do otvoru resetujte zařízení VivoTab.

VAROVÁNÍ! Vynucení vypnutí systému může vést ke ztrátě dat. Silně doporučujeme pravidelné zálohování dat.

4 **Mikrofon**

Integrovaný monofonní mikrofon lze používat při videokonferencích, při vyprávění nebo k jednoduchým zvukovým nahrávkám.

5 **Fotografický LED blesk**

LED blesk slouží k fotografování nebo nahrávání videa v posvětleném prostředí.

Lze použít některé z následujících nastavení LED blesku:

Nastavení	Popis
AUTO (AUTOMATICKY)	Systém automaticky použije LED blesk při fotografování v závislosti na světelných podmínkách.
ON (ZAPNUTO)	Systém používá LED blesk trvale při fotografování v jakýchkoli světelných podmínkách.
TORCH (LAMPA)	Systém používá LED blesk jako trvalé světlo nebo lampu při fotografování nebo nahrávání videa.
OFF (VYPNUTO)	Systém deaktivuje LED blesk.

6

Zadní kamera

Zabudovanou kameru s rozlišením 8 megapixelů lze použít k fotografování nebo záznamu videa ve vysokém rozlišení.

7

Tlačítko vypínače

Stiskem tlačítka napájení zapnete VivoTab, přepnete do režimu spánku nebo hibernace a probudíte z režimu spánku nebo hibernace.

Stiskem a přidržením tlačítka napájení na přibližně pět (5) sekund vynutíte vypnutí VivoTab, pokud přestane reagovat.

DŮLEŽITÉ! Vypnutím systému natvrdo může dojít ke ztrátě dat. Důrazně doporučujeme pravidelně zálohovat data.

Indikátor nabití baterie

Dvoubarevná LED signalizuje stav nabití baterie. Podrobnosti najdete v následující tabulce:

Barva	Stav
Bílá	Plně nabitó.
Oranžová	Probíhá nabíjení.
Nesvíí	Není připojen napájecí adaptér.

8

Port mikro HDMI

Tento port umožňuje připojení High-Definition Multimedia Interface (HDMI) a výstup podporuje HDCP, takže lze přehrávat HD DVD, Blu-ray a další chráněný obsah.

9

Slot pro kartu Micro SD

Zařízení VivoTab je vybaveno dodatečnou zabudovanou čtečkou paměťových karet, která podporuje formáty karet microSD, microSDHC a microSDXC.

10

Slot na kartu Micro SIM

Přístroj VivoTab je vybaven zabudovaným slotem pro kartu mikro SIM (Subscriber Identity Module), který podporuje síťová pásma GSM, WCDMA a LTE.

POZNÁMKA: Další podrobnosti viz část **Vložení karty micro SIM**.

11

Otvor pro vysunutí držáku karty micro SIM

Zasunutím přiloženého kolíku vysunete držák karty micro SIM.

12

Štítek zabudovaného komunikačního zařízení krátkého dosahu (NFC, Near Field Communication)

Štítek zabudovaného komunikačního zařízení krátkého dosahu umožňuje pohodlné sdílení kontaktů, obrázků, videí, vizitek a dalších souborů. Stačí štítek NFC VivoTab přiblížit ke štítku NFC dalšího zařízení podporujícího NFC.

13

Reproduktory

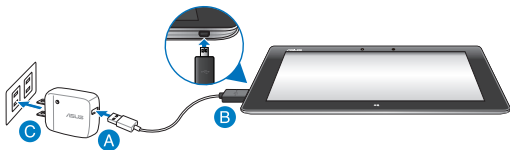
Váš VivoTab má zabudované kvalitní stereo reproduktory. Zvuk je řízen softwarově.

14

Port Micro USB 2.0

Port micro USB (Universal Serial Bus) 2.0 slouží k nabíjení baterie nebo k napájení přístroje VivoTab.

Nabíjení zařízení VivoTab



Pokyny pro nabíjení zařízení VivoTab:

- A Připojte kabel micro USB k napájecímu adaptéru.
- B Připojte konektor micro USB k zařízení VivoTab.
- C Připojte napájecí adaptér k uzemněné elektrické zásuvce.

DŮLEŽITÉ!

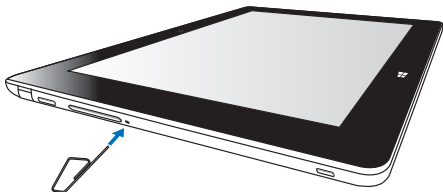
- K nabíjení zařízení VivoTab používejte pouze dodaný napájecí adaptér a kabel micro USB. Použitím jiného napájecího adaptéru může dojít k poškození zařízení VivoTab.
 - Aby se zabránilo nebezpečí zranění, před nabíjením zařízení VivoTab odstraňte ochranný film z napájecího adaptéru a kabelu micro USB.
 - Zkontrolujte, zda připojujete napájecí adaptér ke správné elektrické zásuvce se správným jmenovitým vstupem. Výstupní napětí tohoto adaptéru je DC5 V, 2 A,
 - Po plném nabití nenechávejte zařízení VivoTab připojené k elektrické síti. Přístroj VivoTab není určen k dlouhodobému připojení ke zdroji napájení.
 - Při používání zařízení VivoTab v režimu napájecího adaptéru se musí v blízkosti zařízení nacházet snadno přístupná uzemněná elektrická zásuvka.
 - Před prvním použitím v režimu baterie nechte zařízení VivoTab osm (8) hodin nabíjet.
-

Vložení karty micro SIM

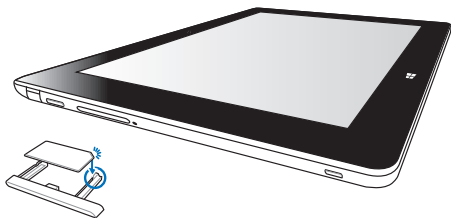
Aby se bylo možné z přístroje VivoTab připojit k mobilní širokopásmové síti, je třeba vložit kartu micro SIM (Subscriber Identity Module).

Pokyny pro vložení karty micro SIM:

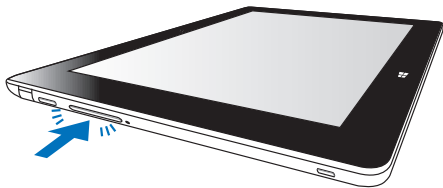
- A. Zasunutím přiloženého kolíku do otvoru pro vysunutí vysuňte držák karty micro SIM.



B. Kartu micro SIM správně zorientujte a vložte do úchytu.



C. Zasuňte úchyt s kartou micro SIM zpět do slotu.



Příloha

Prohlášení Federální komise pro komunikaci

Toto zařízení je v souladu s pravidly FCC, část 15. Pro provoz musí splňovat tyto dvě podmínky:

- Zařízení nesmí být zdrojem škodlivého rušení.
- Zařízení musí být schopno akceptovat jakékoli rušení, včetně takového, které může způsobit nežádoucí činnost.

Toto zařízení bylo testováno a bylo zjištěno, že odpovídá omezením pro digitální zařízení třídy B podle části 15 předpisů Federální komise pro komunikaci (FCC). Tato omezení jsou stanovena tak, aby poskytovala odpovídající ochranu před škodlivým rušením v případě, že je zařízení používáno v obydlené oblasti. Toto zařízení generuje, používá a může vyzařovat energii rádiových frekvencí a pokud není nainstalováno a používáno v souladu s návodem k obsluze, může způsobovat rušivou interferenci rádiových komunikací. Přesto však není zaručeno, že k rušení na určitých místech nedojde. Pokud je při vypnutí a zapnutí evidentní, že zařízení způsobuje nežádoucí rušení příjmu rozhlasového nebo televizního vysílání, doporučujeme uživateli, aby se pokusil toto rušení odstranit některým z následujících opatření:

- Přesměrovat nebo přemístit přijímací anténu.
- Zvětšit vzdálenost mezi daným zařízením a přijímačem.
- Připojit dané zařízení do zásuvky na jiném obvodu, než do kterého je zapojen přijímač.
- Obrátit se s žádostí o pomoc na prodejce nebo radio/TV technika.

Změny nebo úpravy, které výslovně neschválí strana odpovědná za shodu, mohou znamenat zánik uživatelova oprávnění zařízení používat.

Antény tohoto vysílače nesmí být umístěny ani provozovány v těsné blízkosti jiných antén a vysílačů.

Informace o vystavení elektromagnetickým polím (SAR)

TENTO MODEL SPLŇUJE MEZINÁRODNÍ SMĚRNICE PRO VYSTAVENÍ RÁDIOVÝM VLNÁM.

Toto mobilní zařízení představuje rádiový vysílač a přijímač. Bylo zkonstruováno tak, aby nepřesahovalo limity vystavení rádiovým vlnám doporučené mezinárodními směrnici. Směrnice vypracovala nezávislá mezinárodní komise expertů ICNIRP (International Commission on Non-Ionizing Radiation Protection) a IEEE a obsahuje bezpečnostní limity pro zajištění ochrany všech osob bez ohledu na věk a zdraví.

Tyto směrnice používají jako měrnou jednotku měrný absorbovaný výkon (SAR, Specific Absorption Rate). Limit FCC SAR v ANSI/IEEE C95.1 a v doplňku C věstníku OET č. 65 je 1,6 W/kg. Níže je uvedena maximální hodnota SAR pro každé frekvenční pásmo:

ASUS VivoTab (FCC ID: MSQK0Y)

Hodnoty FCC SAR

Pásmo	Škálovaný měrný absorbní výkon (SAR) 1g (W/Kg)
GSM850	1.13
GSM1900	1.03
WCDMA Pásmo V	1.06
WCDMA Pásmo IV	1.30
WCDMA Pásmo II	1.25
LTE Pásmo 17	0.55
LTE Pásmo 5	0.62
LTE Pásmo 2	1.28
LTE Pásmo 4	1.39
WLAN2.4G	1.11

Prohlášení o shodě EC

Tento produkt vyhovuje požadavkům směrnice R&TTE 1999/5/ES. Prohlášení o shodě je k dispozici ke stažení na webu <http://support.asus.com>.

Omezení odpovědnosti

Mohou nastat takové okolnosti, že v důsledku selhání ze strany firmy ASUS nebo z jiné odpovědnosti budete mít právo na náhradu škody od firmy ASUS. V každém takovém případě, bez ohledu na důvod, pro který máte právo požadovat náhradu od firmy ASUS, nebude ASUS odpovídat za víc než za škody kvůli zranění (včetně smrti) a poškození nemovitostí a hmotného osobního majetku; nebo jakékoliv skutečné a přímé škody v důsledku opomenutí nebo neplnění zákonných povinností dle této záruky, až do výše ceníkové smluvní ceny každého výrobku.

Firma ASUS bude odpovědná nebo vás odškodní jen za ztrátu, škody nebo reklamace na základě této smlouvy, přečinu nebo porušení cizích práv dle této záruky.

Toto omezení se vztahuje i na dodavatele a prodejce firmy ASUS. To je maximum, za které jsou firma ASUS, její dodavatelé a váš prodejce kolektivně odpovědní.

ZA ŽÁDNÝCH OKOLNOSTÍ NEBUDE FIRMA ASUS ODPOVÍDAT ZA NÁSLEDUJÍCÍ: (1) NÁROKY/ŽALOBY TŘETÍCH STRAN NA VÁS KVŮLI ZTRÁTÁM; (2) ZTRÁTU NEBO POŠKOZENÍ VAŠICH ZÁZNAMŮ NEBO DAT (3) ZVLÁŠTNÍ, NAHODILÉ NEBO NEPŘÍMÉ ŠKODY NEBO JAKÉKOLIV EKONOMICKÉ NÁSLEDNÉ ŠKODY (VČETNĚ ZTRÁTY ZISKU NEBO ÚSPOR), DOKONCE I KDYŽ BY ASUS BYL UPOZORNĚN NA MOŽNOST TAKOVÝCH ŠKOD.

Prevence ztráty sluchu

V zájmu předcházení ztrátě sluchu neposlouchejte dlouhodobě při vysoké hlasitosti.



A pleine puissance, l'écoute prolongée du baladeur peut endommager l'oreille de l'utilisateur.

Pro Francii podle článku 5232-1 francouzského zákona toto zařízení na základě testování splňuje požadavek na akustický tlak podle norem NF EN 50332-2:200NF a EN 50332-1:20000.

Varovná značka CE



Symbol CE pro zařízení bez bezdrátové místní sítě LAN/Bluetooth

Dodaná verze tohoto zařízení vyhovuje směrnícím EEC 2004/108/EC „Elektromagnetická kompatibilita“ a 2006/95/EC „Směrnice pro slaboproudá zařízení“.

Informace o vystavení elektromagnetickým polím (SAR) - CE

Toto zařízení splňuje požadavky EU (1999/519/EC) na omezení vystavení veřejnosti elektromagnetickým polím prostředky na ochranu zdraví.

Tyto limity jsou součástí rozsáhlých doporučení na ochranu veřejnosti. Tato doporučení vytvořily a ověřily nezávislé vědecké organizace prostřednictvím pravidelného a důkladného hodnocení vědeckých studií. Měrná jednotka doporučeného limitu Evropské rady pro mobilní zařízení je „měrný absorbovaný výkon“ (SAR) a limit SAR je 2,0 W/kg v průměru na 10 gramů tkáně. Splňuje požadavky organizace ICNIRP (International Commission on Non-Ionizing Radiation Protection).

Na základě testování používání tohoto zařízení v blízkosti lidského těla splňuje zásady vystavení ICNRP a evropskou normu EN 62311 a EN 62209-2. SAR se měří při přímém kontaktu zařízení s tělem při vysílání na nejvyšší certifikovaný výstupní výkon ve všech frekvenčních pásmech mobilního zařízení.

Níže je uvedena maximální hodnota SAR pro každé frekvenční pásmo:

Hodnoty CE SAR

Pásmo	SAR 10g (W/Kg)
GSM900	1.05
GSM1800	0.79
WCDMA Pásmo V*	0.51
WCDMA Pásmo VIII	0.73
WCDMA Pásmo I	1.38
LTE Pásmo 20	0.63
LTE Pásmo 3	1.07
LTE Pásmo 7	0.71

* Není k dispozici ve většině evropských zemí.

Požadavek na elektrickou bezpečnost

U výrobků s hodnotou elektrického proudu od 6 A a hmotností vyšší než 3 kg je nutné používat schválené napájecí kabely větší nebo rovné: H05VV-F, 3G, 0,75 mm² nebo H05VV-F, 2G, 0,75mm².

Služba recyklace/zpětného odběru ASUS

Programy recyklace/zpětného odběru ASUS jsou vyjádřením našeho odhodlání maximálně chránit životní prostředí. Věříme, že má smysl nabízet řešení umožňující zodpovědnou recyklaci našich produktů, baterií, dalších součástí a obalových materiálů. Podrobné informace o recyklaci v různých regionech najdete na <http://csr.asus.com/english/Takeback.htm>.

Informace o povlaku

DŮLEŽITÉ! Pečujte o elektrickou izolaci a udržujte elektrickou ochranu. Zařízení je zaizolováno s výjimkou oblastí, kde se nacházejí IO porty.

Správná likvidace



V případě použití nesprávného typu baterií hrozí nebezpečí exploze. Likvidujte použité baterie podle instrukcí.



NEVHAZUJTE baterii do komunálního odpadu. Symbol přeškrtnuté popelnice s kolečky ukazuje, že tato baterie nesmí být likvidována společně s komunálním odpadem.



NEVHAZUJTE zařízení VivoTab do komunálního odpadu. Tento výrobek byl navržen tak, aby umožňoval opakované používání součástí a recyklaci. Tento symbol přeškrtnuté popelnice na kolečkách znamená, že výrobek (elektrická, elektronická zařízení a knoflíkové baterie s obsahem rtuti) by se neměl vyhazovat do komunálního odpadu. Ověřte si lokální předpisy pro likvidaci elektronických výrobků.



NEVHAZUJTE zařízení VivoTab do ohně. NEZKRATUJTE kontakty. NEROZEBÍREJTE zařízení VivoTab.

Informace o autorských právech

Žádná část této příručky, včetně výrobků a softwaru v příručce popsaných, nesmí být reprodukována, přenesena, přepsána, uložena v systému pro ukládání dat, ani přeložena do žádného jazyka v žádné podobě a žádným způsobem, kromě dokumentace uložené kupujícím pro účel zálohování, bez písemného souhlasu firmy. ASUSTeK COMPUTER INC. ("ASUS").

ASUS a logo VivoTab jsou ochranné známky společnosti ASUSTek Computer Inc.

Informace v tomto dokumentu mohou podléhat změnám bez upozornění.

Copyright © 2012 ASUSTeK COMPUTER INC. Všechna práva vyhrazena.

Název modelu: K0Y (ME400CL)

Výrobce	ASUSTek COMPUTER INC.
Adresa, město	4F, No. 150, LI-TE RD., PEITOU, TAIPEI 112, TAIWAN
Země	TAIWAN
Autorizovaný zástupce v Evropě	ASUS COMPUTER GmbH
Adresa, město	HARKORT STR. 21-23, 40880 RATINGEN
Země	GERMANY

