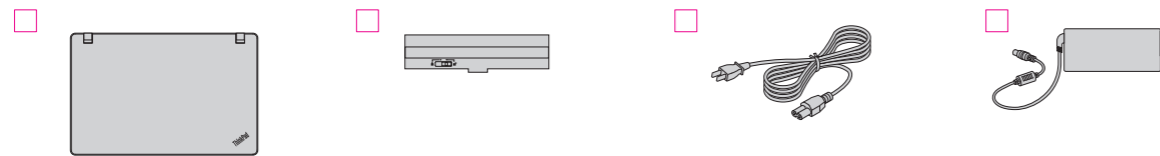


## Vybalte:

Některé modely mohou obsahovat neuvedené položky.



- návod k nastavení (tento leták)
- Příručka pro základní servis a odstraňování problémů
- další příručky a letáky

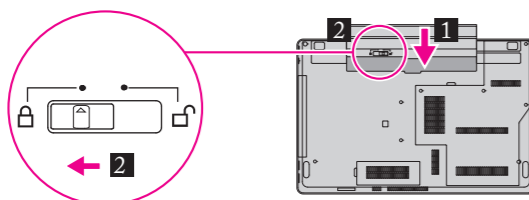
**Poznámka:** Disk pro obnovu se nedodává. Místo něj jsou všechny soubory nutné pro obnovu obsahu disku do stavu od výrobce obsaženy na diskové oblasti Lenovo na jednotce pevného disku. Pokud se rozhodnete odstranit diskovou oblast Lenovo®, vytvořte disk pro obnovu. Další informace naleznete v části "Recovery overview" nápovědy Access Help.

## Návod k nastavení



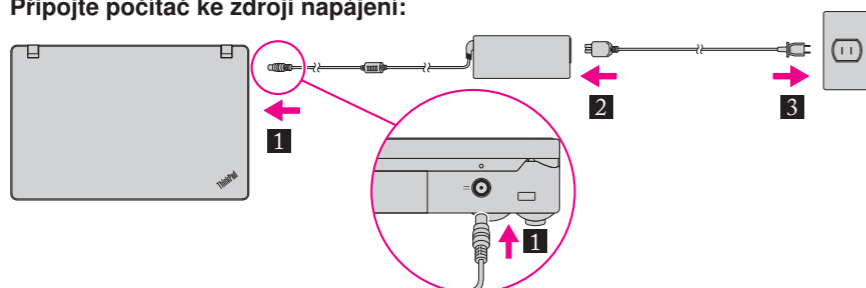
Před použitím počítače si přečtěte bezpečnostní instrukce a důležité rady v dokumentaci.

### 1 Instalujte baterii:



**Poznámka:** Systém nepodporuje baterie, které společnost Lenovo nevyrobila nebo neschválila k použití. Systém pokračuje v procesu zavádění, je však možné, že se výrobcem neschválené baterie nebudou dobíjet.

### 2 Připojte počítač ke zdroji napájení:



### 3 Zapněte počítač:



### 4 Operační systém nastavte podle pokynů na obrazovce: Proces může trvat několik minut.

### 5 Další informace získáte v systému nápovědy Na druhé straně tohoto letáku najdete postup, jak spustit systém nápovědy Access Help.

Začněte zde > ThinkPad - návod k nastavení

# ThinkPad

## ThinkVantage Design

### 1 Integrovaná kamera\*

### 2 Funkční klávesy

- Regulátor hlasitosti
- Vypínání mikrofону
- Vypínání kamery
- Změna nastavení displeje
- Změna jasu obrazovky
- Správa bezdrátových spojení
- Ovládání multimédií

**Poznámka:** Chcete-li využívat funkce přiřazené klávesám F1 - F12, stiskněte klávesu Fn a současně požadovanou funkční klávesu.

### 3 Tlačítko vypínače

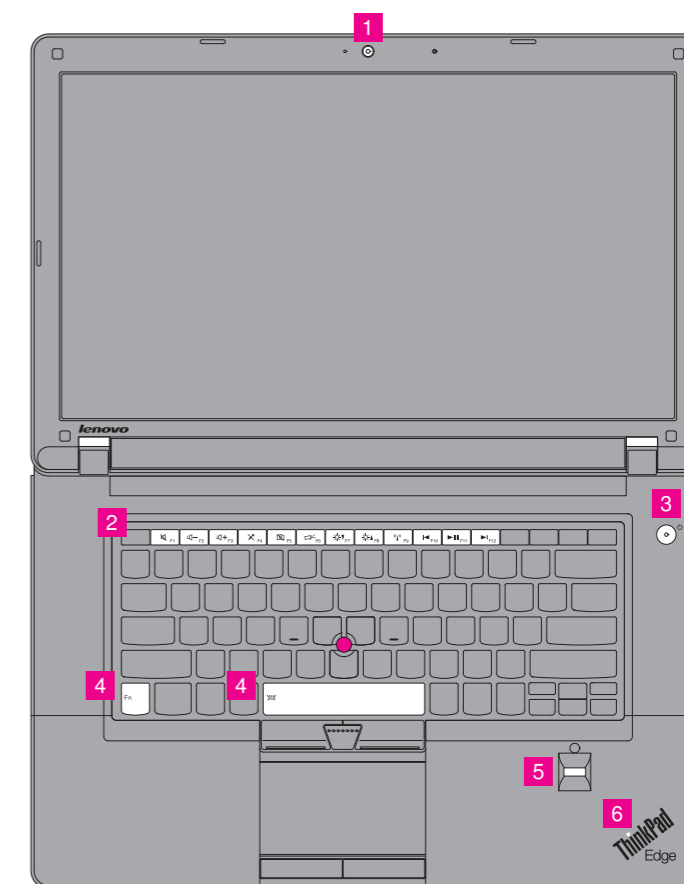


### 4 Osvětlení klávesnice\*



### 5 Snímač otisku prstů\*

### 6 Kontrolka napájení



\* Na vybraných modelech.

## Důležité rady

Níže jsou uvedeny důležité rady, které vám pomohou řádně zacházet s vaším počítačem. Nebudete-li postupovat podle nich, může to vést k nepříjemnostem či zraněním nebo počítač může selhat.

### Chraňte se před teplem vytvářeným vaším počítačem.

Když je počítač zapnutý nebo když se nabíjí baterie, mohou se spodní část, opěrka pro ruce a jiné části zahřívat. Teplota, které tyto části dosáhnou, závisí na aktivitě systému a na úrovni nabití baterie.

Dlouhodobý kontakt s tělem, dokonce i přes oděv, může být nepříjemný nebo způsobit i popáleniny.

- Vyvarujte se dlouhodobějšího kontaktu rukou, klína nebo jakékoli jiné části svého těla s některou horkou částí počítače.
- Při používání klávesnice dělejte pravidelné přestávky tak, že zvednete ruce z opěrek pro ruce.

### Chraňte se před teplem vytvářeným napájecím adaptérem.

Je-li napájecí adaptér připojený k zásuvce a k počítači, vytváří teplo.

Dlouhodobý kontakt s tělem, dokonce i přes oděv, může způsobit popáleniny.

- Používaného napájecího adaptéru se nedotýkejte žádnou částí svého těla.
- Nikdy jej nepoužívejte k zahřívání svého těla.

### Chraňte počítač před kapalinami.

Udržujte tekutiny v dostatečné vzdálenosti od počítače, abyste zabránili kontaktu

### Chraňte kabely před poškozením.

Násilné zacházení s kabely může mít za následek

Komunikační kabely nebo kabely napájecího adaptéru, myši, klávesnice, tiskárny a dalších elektronických zařízení vedte tak, aby na ně nemohl nikdo stoupnout nebo o ně zakopnout, aby nemohlo dojít k jejich skřípnutí počítačem nebo jinými objekty nebo aby nebyly naprosto žádným způsobem vystaveny zacházení, které by mohlo ohrozit provoz počítače.

### Chraňte svůj počítač a data.

Před přemístěním počítače proveďte jeden z následujících kroků a zkontrolujte, zda kontrolka napájení nesvítí nebo pomalu bliká:

- Vypněte počítač.
- Převeďte počítač do spánkového režimu.
- Převeďte počítač do režimu hibernace.

### Manipulujte s počítačem opatrně.

- Počítač nevystavujte nárazům, poškrábání, namáhání krutem, vibracím ani tlaku. Na počítač, displej nebo externí zařízení nepokládejte těžké předměty.
- Používejte kvalitní brašnu, která zajišťuje dostatečné tlumení a ochranu.
- Počítač nedávejte do přeplněného kufru nebo tašky.
- Před vložením počítače do brašny ověřte, že je počítač vypnutý, ve spánkovém režimu nebo v režimu hibernace.

## Vyhledání informací

Podrobné informace o počítači naleznete v těchto příručkách.

### Access Help

Nápověda Access Help je obsažný online systém instalovaný na vašem počítači. Poskytuje odpovědi na většinu otázek o vašem počítači, pomáhá nastavit instalované programy a nástroje a pomáhá řešit problémy. Systém nápovědy Access Help spustíte takto:

Klepněte na tlačítko **Start** a na **Nápověda a podpora**. V nápovědě a podpoře systému Windows klepněte na **Lenovo Access Help**.

### Příručka pro základní servis a odstraňování problémů

Příručka pro základní servis a odstraňování problémů obsahuje informace o bezpečnosti a odstraňování problémů, informace o podpoře a servisu a informace o záruce pro váš počítač.

### Bezpečnostní pokyny a informace o záruce

Příručka Bezpečnostní pokyny a informace o záruce obsahuje obecné bezpečnostní pokyny a úplný text Omezené záruky Lenovo.

Příručku naleznete na webové stránce <http://www.lenovo.com/think/support> po klepnutí na odkaz **Troubleshooting** a na odkaz **User's guides and manuals**.

### Předpisy

Předpisy obsahují upozornění na rádiové frekvence a bezpečnostní standardy. Přečtěte si je před použitím bezdrátových zařízení vašeho počítače.

Předpisy naleznete na webové stránce <http://www.lenovo.com/think/support> po klepnutí na odkaz **Troubleshooting** a na odkaz **User's guides and manuals**.

## Jak získat podporu a servis

Aby váš počítač podával optimální výkon, přečtěte si následující webovou stránku, na které naleznete rady pro odstraňování problémů a odpovědi na časté dotazy: <http://www.lenovo.com/support/faq>

Pokud potřebujete pomoc, přečtěte si část "Získání pomoci a podpory" příručky pro základní servis a odstraňování problémů. Pomoc a informace můžete získat telefonicky v servisním středisku Customer Support Center. Aktuální telefonní čísla naleznete na webové stránce <http://www.lenovo.com/support/phone>.

© Copyright Lenovo 2010.

Lenovo, ThinkPad a ThinkVantage jsou ochranné známky Lenovo v USA a případně v dalších jiných zemích. Další názvy společností, produktů nebo služeb mohou být ochranné známky nebo servisní známky jiných stran.



Reduce | Reuse | Recycle

P/N: 75Y4364  
Printed in China

For Barcode Position Only