

Aspire řady 9400/7100

Uživatelská příručka

Copyright © 2006 Acer Incorporated.
Všechna práva vyhrazena.

Uživatelská příručka k notebooku Aspire řady 9400/7100
Původní vydání: 01/2006

Pravidelné úpravy a revize informací v této publikaci bez předchozího upozornění vyhrazeny. Tyto změny budou zahrnuty do nových vydání této příručky, doplňkových dokumentů nebo publikací. Společnost neposkytuje žádná ujištění nebo záruky výslovně uvedené nebo předpokládané s ohledem na obsah tohoto dokumentu a zvláště odmítá jakékoli předpokládané záruky prodejnosti nebo způsobilosti k určitému účelu.

Na určené místo níže zapište číslo modelu, sériové číslo, datum a místo zakoupení. Sériové číslo a číslo modelu jsou uvedena na štítku počítače. Při veškerém písemném styku ohledně počítače je třeba uvádět sériové číslo, číslo modelu, datum a místo zakoupení.

Žádná část této publikace nesmí být kopírována, přenášena, přepisována nebo ukládána do paměťového zařízení v žádné formě ani žádnými prostředky, elektronicky, mechanicky, fotokopírováním, nahráváním nebo jinak bez předchozího písemného svolení společnosti Acer Incorporated.

Notebook Aspire řady 9400/7100

Číslo modelu: _____

Sériové číslo: _____

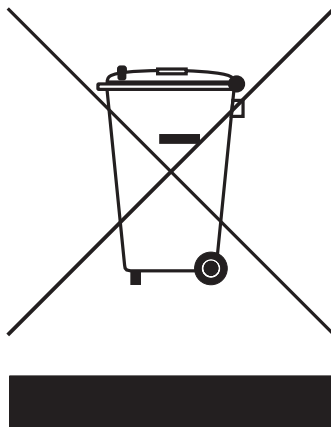
Datum zakoupení: _____

Místo zakoupení: _____

Značka Acer a logo Acer jsou registrované ochranné známky společnosti Acer. Názvy produktů nebo ochranné známky jiných společností jsou v tomto dokumentu použity pouze k identifikačním účelům a jsou majetkem příslušných vlastníků.

Pokyny k likvidaci

Při likvidaci neodhazujte toto elektronické zařízení do odpadu. K minimalizaci znečištění a zajištění nejvyšší možné ochrany globálního životního prostředí toto zařízení recyklujte.



USA

Pro elektronické výrobky obsahující monitor CRT nebo displej LCD:

Lampy v tomto výrobku obsahují rtuť a musí být recyklovány nebo zlikvidovány podle místních, státních nebo federálních zákonů. Další informace vám poskytne sdružení Electronic Industries Alliance, www.eiae.org. Informace týkající se likvidace konkrétních lamp jsou uvedeny na webu www.lamprecycle.org.



Stručné pokyny

Děkujeme vám, že jste si k uspokojení svých potřeb v oblasti přenosných počítačů vybrali řadu notebooků Acer.

Uživatelské příručky

Abychom vám při používání notebooku Acer pomohli, vytvořili jsme pro vás sadu příruček:



První leták **První kroky...** vám pomůže při úvodním nastavení počítače.



Tištěná **Uživatelská příručka** vás seznámí se základními schopnostmi a funkcemi nového počítače. Další informace o tom, jak můžete pomocí počítače zvýšit svou produktivitu, naleznete v příručce **AcerSystem User's Guide**. Tato příručka obsahuje podrobné informace týkající se například systémových nástrojů, obnovování dat, možností rozšíření a odstraňování potíží. Dále obsahuje záruční informace, informace týkající se všeobecných předpisů a bezpečnostní upozornění k notebooku. Příručka je k dispozici ve formátu PDF (Portable Document Format) a je již uložena do notebooku. Zobrazíte ji následujícím postupem:

- 1 Klepněte na tlačítko **Start** a dále na položky **Všechny programy** a **AcerSystem**.
- 2 Klepněte na položku **AcerSystem User's Guide**.

Poznámka: K zobrazení tohoto souboru je vyžadován program Adobe Reader. Pokud v počítači není program Adobe Reader nainstalován, klepnutím na položku **AcerSystem User's Guide** nejprve spustíte instalační program. Dokončete instalaci podle pokynů na obrazovce. Pokyny týkající se používání programu Adobe Reader jsou k dispozici v nabídce **Nápověda a odborná pomoc**.

Základní péče a tipy pro používání počítače

Zapnutí a vypnutí počítače

Počítač zapnete jednoduchým stisknutím tlačítka napájení, které se nachází pod obrazovkou LCD vedle tlačítek pro snadné spuštění. Umístění tlačítka napájení viz "**Pohled zepředu**" na straně 11.

Počítač můžete vypnout některým z následujících postupů:

- Pomocí příkazu Vypnout v systému Windows
Klepněte na tlačítko **Start**, dále na příkaz **Vypnout počítač** a potom na tlačítko **Vypnout**.
- Pomocí tlačítka napájení
Počítač můžete také vypnout zavřením krytu počítače nebo stisknutím klávesové zkratky pro režim spánku **<Fn> + <F4>**.



.....

Poznámka: Pokud nelze počítač vypnout normálně, stiskněte a podržte tlačítko napájení déle než čtyři sekundy. Pokud vypnete počítač a chcete jej znovu zapnout, počkejte alespoň dvě sekundy.

Péče o počítač

Budete-li se o počítač dobře starat, bude vám dobře sloužit.

- Nevystavujte počítač přímému slunečnímu záření. Neumíst'ujte počítač v blízkosti zdrojů tepla, například radiátoru.
- Nevystavujte počítač teplotám pod 0 °C (32 °F) nebo nad 50 °C (122 °F).
- Nevystavujte počítač magnetickým polím.
- Nevystavujte počítač dešti nebo vlhku.
- Zabraňte potřísnění počítače vodou nebo jinými tekutinami.
- Nevystavujte počítač silným nárazům nebo vibracím.
- Nevystavujte počítač prachu nebo nečistotám.
- Nestavějte nic na horní stranu počítače.
- Displej počítače nezavírejte prudce.
- Neumíst'ujte počítač na nerovný povrch.

Péče o adaptér střídavého proudu

Několik pokynů k péči o adaptér střídavého proudu:

- Nepřipojujte adaptér k žádnému jinému zařízení.
- Na napájecí kabel nestoupejte ani nepokládejte těžké předměty. Napájecí kabel a jiné kabely umístěte mimo frekventovaná místa.
- Při vytahování napájecího kabelu netahejte za samotný kabel, ale za zástrčku.
- Používáte-li prodlužovací kabel, nesmí jmenovitá proudová kapacita napájeného výrobku překračovat jmenovitou proudovou kapacitu prodlužovacího kabelu. Celková jmenovitá kapacita všech výrobků připojených k jedné elektrické zásuvce dále nesmí překročit kapacitu pojistky.

Péče o baterii

Několik způsobů péče o baterii:

- Vyměňované baterie musí být stejné jako původní. Před vyjmutím nebo výměnou baterie vypněte napájení.
- Zabraňte násilnému poškozování baterie. Uchovávejte baterii mimo dosah dětí.
- Použité baterie zlikvidujte podle místních nařízení. Pokud možno nechejte baterii recyklovat.

Čištění a servis

Při čištění počítače dodržujte následující kroky:

- 1 Vypněte počítač a vyjměte baterii.
- 2 Odpojte adaptér střídavého proudu.
- 3 Použijte měkký, lehce navlhčený hadřík. Nepoužívejte tekuté nebo aerosolové čističe.

Dojde-li k některému z následujících případů:

- Počítač spadl nebo bylo poškozeno jeho tělo;
- Počítač nepracuje normálně

Postupujte podle pokynů v části "**Časté otázky**" na straně 35.

Upozornění

Změny nebo úpravy na zařízení, které výrobce výslovně neschválil, mohou omezit oprávnění uživatele zaručené Federální komisí pro komunikace (FCC) používat tento počítač.

Podmínky používání

Toto zařízení splňuje podmínky části 15 směrnic FCC. Provoz podléhá následujícím podmínkám: (1) Toto zařízení nesmí způsobit nežádoucí rušení signálu, (2) Toto zařízení musí akceptovat jakékoli vnější rušení včetně rušení, které by způsobilo nežádoucí činnost.

Uživatelé musí dodržovat bezpečnostní pokyny pro rádiovou bezpečnost u bezdrátových zařízení, které jsou uvedeny v uživatelské příručce každého volitelného bezdrátového zařízení.

Nesprávná instalace nebo neoprávněné použití mohou způsobit škodlivé rušení rádiové komunikace. Jakékoli neoprávněné zásahy do vnitřní antény povedou ke zrušení certifikace FCC a vaší záruky.

K zabránění rušení na rádiových frekvencích licencovaných služeb je toto zařízení určeno pouze k provozu ve vnitřních prostorech a instalace ve venkovním prostředí podléhá licenčnímu řízení.

Další informace o výrobcích, službách a podpoře najdete na webovém serveru <http://global.acer.com>.

Pokyny k likvidaci	iii
Stručné pokyny	iv
Uživatelské příručky	iv
Základní péče a tipy pro používání počítače	iv
Zapnutí a vypnutí počítače	iv
Péče o počítač	v
Péče o adaptér střídavého proudu	v
Péče o baterii	vi
Čištění a servis	vi
Acer Empowering Technology	1
Acer eDataSecurity Management	2
Acer eLock Management	3
Acer ePerformance Management	4
Acer eRecovery Management	5
Acer eSettings Management	6
Acer eNet Management (u vybraných modelů)	7
Acer ePower Management	8
Acer ePresentation Management	10
Seznámení s notebookem Acer	11
Pohled zepředu	11
Pohled na zavřenou přední stranu	13
Pohled zleva	13
Pohled zprava	14
Pohled ze zadu	15
Pohled zespodu	16
Specifikace	17
Indikátory	21
Tlačítka pro snadné spuštění	22
Zařízení touchpad	23
Základy používání zařízení touchpad	23
Používání klávesnice	25
Zámky klávesnice a integrovaná numerická klávesnice	25
Klávesy systému Windows	26
Klávesové zkratky	26
Speciální klávesy	28
Vysunutí přihrádky optické jednotky (CD nebo DVD)	29
Používání bezpečnostního zámku počítače	29
Zvuk	30
Nastavení hlasitosti	30
Použití systémových nástrojů	31
Acer GridVista (kompatibilní s duálním zobrazením)	31
Launch Manager	33
Norton AntiVirus	34
Časté otázky	35
Vyžádání služby	38
Mezinárodní záruka pro cestovatele (International Travelers Warranty; ITW)	38
Než zavoláte	38

Obsah

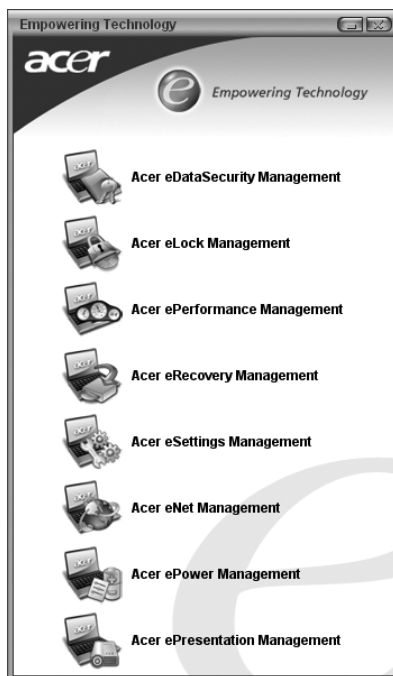
Acer Arcade	39
Vyhledání a přehrávání obsahu	40
Settings (nastavení)	40
Ovládací prvky Arcade	41
Ovládací prvky procházení	41
Ovládací prvky přehrávače	42
Virtuální klávesnice	42
Režim pozadí	43
Cinema (Film)	43
Nastavení	44
Album	44
Upravování snímků	45
Nastavení prezentace	45
Video	46
Přehrávání videosouboru	46
Snímek	46
Upravování videa	46
Music (Hudba)	47
Vytváření disků DVD	47
Produkce disků CD/DVD	48
Přenášení notebooku	49
Odpojení od stolního počítače	49
Přenášení	49
Příprava počítače	49
Co s sebou na schůzky	50
Přenášení počítače domů	50
Příprava počítače	50
Co vzít s sebou	50
Zvláštní opatření	51
Používání počítače v domácí kanceláři	51
Cestování s počítačem	51
Příprava počítače	51
Co vzít s sebou	51
Zvláštní opatření	52
Cestování s počítačem po světě	52
Příprava počítače	52
Co vzít s sebou	52
Zvláštní opatření	52
Zabezpečení počítače	53
Používání bezpečnostního zámku počítače	53
Použití hesla	53
Zadání hesel	54
Nastavení hesel	54
Možnosti rozšíření	55
Možnosti připojení	55
Faxový/datový modem	55
Integrovaná možnost síťového připojení	56
Univerzální sériová sběrnice (USB)	56

Slot pro kartu PC	57
Instalace paměti	58
Nástroj BIOS	59
Pořadí spouštění	59
Povolení obnovení z disku na disk	59
Heslo	59
Používání softwaru	60
Přehrávání filmů DVD	60
Řízení spotřeby	61
Acer eRecovery Management	62
Vytvoření zálohy	62
Obnovení ze zálohy	63
Vytvoření disku CD s bitovou kopií výchozí konfigurace z výroby	63
Opakovaná instalace dodávaného softwaru bez disku CD	64
Změna hesla	64
Odstraňování potíží	65
Tipy pro odstraňování potíží	65
Chybové zprávy	65
Předpisy a bezpečnostní upozornění	67
Shoda s předpisy ENERGY STAR	67
Prohlášení FCC	67
Poznámky o modemu	68
Důležité bezpečnostní pokyny	68
Prohlášení o kompatibilitě laserového zařízení	70
Prohlášení o bodovém zobrazení panelu LCD	71
Upozornění na technologii ochrany autorských práv společnosti Macrovision	71
Informace o zákonných ustanoveních týkajících se rádiových zařízení	71
Obecně	71
Evropská unie (EU)	72
Požadavek bezpečnosti pro rádiové frekvence dle FCC	72
Kanada – výjimka z licence pro radiokomunikační zařízení s nízkým výkonem (RSS-210)	74
Federal Communications Commission	
Declaration of Conformity	75
Declaration of Conformity for CE Marking	76
Rejstřík	77

Acer Empowering Technology

Inovativní technologie Empowering Technology společnosti Acer usnadňuje přístup k často používaným funkcím a správu vašeho nového notebooku Acer. Zahnuje následující praktické nástroje:

- **Acer eDataSecurity Management** chrání data pomocí hesel a pokročilých šifrovacích algoritmů.
- **Acer eLock Management** omezuje přístup k externím paměťovým médiím.
- **Acer ePerformance Management** zlepšuje výkon systému optimalizací diskového prostoru, paměti a nastavení registru.
- **Acer eRecovery Management** zajišťuje flexibilní, spolehlivé a úplné zálohování a obnovu dat.
- **Acer eSettings Management** poskytuje přístup k informacím o systému a umožňuje snadnou změnu nastavení.
- **Acer eNet Management** umožňuje inteligentní připojení k sítím podle umístění (u vybraných modelů).
- **Acer ePower Management** prodlužuje výdrž baterie prostřednictvím všestranných profilů používání.
- **Acer ePresentation Management** umožňuje připojení k projektoru a pohodlnou změnu nastavení zobrazení.



Chcete-li získat další informace, stisknutím klávesy < **e** > spustíte nabídku Empowering Technology, klepněte na příslušný nástroj a vyberte funkci Help (Nápověda).

Acer eDataSecurity Management

Acer eDataSecurity Management je praktický nástroj k šifrování souborů, který chrání soubory před přístupem neoprávněných osob. Je integrován do Průzkumníka systému Windows jako rozšíření prostředí umožňující snadné a rychlé šifrování a dešifrování dat a podporuje také průběžné šifrování souborů v aplikacích MSN Messenger a Microsoft Outlook.

K zašifrování a dešifrování souboru lze použít dvě hesla: heslo správce a heslo konkrétního souboru. Heslo správce je „hlavní“ heslo, pomocí kterého lze dešifrovat libovolný soubor v počítači; heslo konkrétního souboru je přiřazeno při šifrování každého jednotlivého souboru.

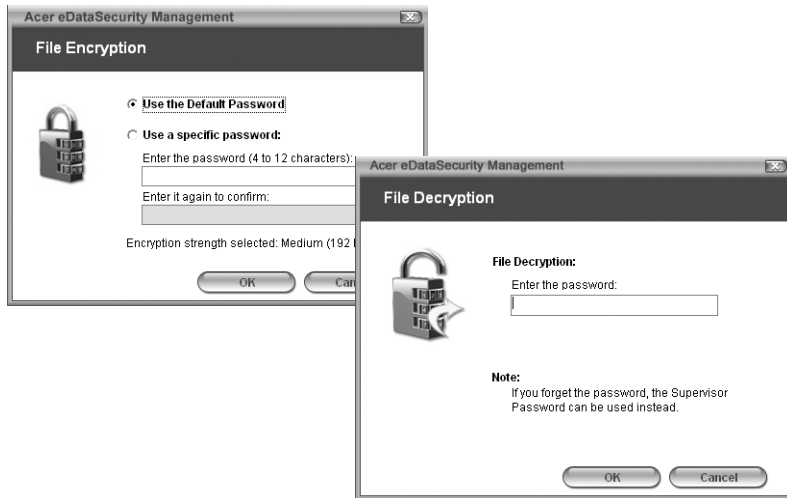
Průvodce nastavením nástroje Acer eDataSecurity Management vás vyzve k zadání hesla správce a výchozího hesla konkrétního souboru. Toto heslo konkrétního souboru bude použito k šifrování souborů jako výchozí; při šifrování souboru můžete také zadat vlastní heslo konkrétního souboru.



Poznámka: Heslo použité k zašifrování souboru je jedinečný klíč, který systém vyžaduje k dešifrování. Jestliže toto heslo ztratíte, lze daný soubor dešifrovat již pouze pomocí hesla správce. Pokud ztratíte obě hesla, zašifrovaný soubor nebude možné nijak dešifrovat!

Všechna související hesla pečlivě chraňte!





Acer eLock Management

Acer eLock Management je bezpečnostní nástroj, který umožňuje zamknout vyměnitelné datové, optické a disketové jednotky a zajistit data proti krádeži, je-li notebook ponechán bez dozoru.

- Removable data devices (vyměnitelná datová zařízení) — zahrnují disky USB, pera USB, jednotky Flash USB, jednotky MP3 USB, čtečky paměťových karet USB, diskové jednotky IEEE 1394 a všechny další vyměnitelné diskové jednotky, které lze po zasunutí do konektoru počítače připojit jako systém souborů.
- Optical drive devices (optická disková zařízení) — zahrnují všechny druhy jednotek CD-ROM a DVD-ROM.
- Floppy disk drives (disketové jednotky) — pouze jednotky používající disky 3,5".

Chcete-li nástroj Acer eLock Management aktivovat, je třeba nejprve nastavit heslo. Po nastavení hesla můžete kterékoli z uvedených tří druhů zařízení uzamknout. Zámek či zámky budou aktivní okamžitě bez nutnosti restartování počítače a zůstanou zamčeny i po restartování až do odemčení.

Jestliže nenastavíte heslo, bude obnoven počáteční stav nástroje Acer eLock Management se všemi zámky zrušenými.



Poznámka: Pokud heslo ztratíte, neexistuje způsob jeho vynulování kromě přeformátování notebooku nebo předání notebooku do střediska služeb zákazníkům společnosti Acer. Zapamatujte si heslo nebo si je zapište.



Acer ePerformance Management

Acer ePerformance Management je nástroj k optimalizaci systému, který zvyšuje výkon notebooku Acer. Poskytuje následující možnosti zvýšení celkového výkonu systému:

- Memory optimization (optimalizace paměti) — uvolnění nepoužívané paměti a kontrola využití.
- Disk optimization (optimalizace disku) — odebrání nepotřebných položek a souborů.
- Speed optimization (optimalizace rychlosti) — zlepšení možností používání a výkonu systému Windows XP.



Acer eRecovery Management

Acer eRecovery Management je výkonný nástroj, který odstraňuje potřebu disků pro obnovení dodaných výrobcem. Nástroj Acer eRecovery Management zabírá místo ve skrytém oddílu pevného disku počítače. Uživatelem vytvořené zálohy jsou ukládány na disk D:\. Nástroj Acer eRecovery Management poskytuje následující funkce:

- Ochrana heslem.
- Obnova aplikací a ovladačů.
- Zálohování bitových kopií a dat:
 - Zálohování na pevný disk (nastavení bodu obnovy).
 - Zálohování na disk CD nebo DVD.
- Nástroje pro obnovu bitových kopií a dat:
 - Obnovení ze skrytého oddílu (výchozí nastavení z výroby).
 - Obnovení z pevného disku (poslední uživatelem definovaný bod obnovy).
 - Obnovení z disku CD nebo DVD.



Další informace naleznete v části "**Acer eRecovery Management**" na straně 62 příručky **AcerSystem User's Guide**.



Poznámka: Jestliže počítač nebyl dodán s diskem Recovery CD nebo System CD, vytvořte disk CD nebo DVD se záložní bitovou kopií pomocí funkce System backup to optical disk (Záloha systému na optický disk) nástroje Acer eRecovery Management. Při obnově systému pomocí disku CD nebo nástroje Acer eRecovery Management odpojte všechna periferní zařízení (kromě externí optické jednotky Acer ODD, pokud je jí počítač vybaven) včetně zařízení Acer ezDock.

Acer eSettings Management

Nástroj Acer eSettings Management umožňuje zjistit specifikace hardwaru a sledovat stav systému. Dále umožňuje optimalizovat operační systém Windows, aby počítač pracoval rychleji, plynuleji a lépe.

Nástroj Acer eSettings Management poskytuje také následující funkce:

- Jednoduché grafické uživatelské rozhraní ke snadnému používání programu.
- Zobrazení všeobecného stavu systému a rozšířené sledování pro zkušené uživatele.
- Protokolování odebrání nebo výměny hardwarové součásti.
- Možnost přenosu osobního nastavení.
- Udržování protokolu historie všech vydaných výstrah.



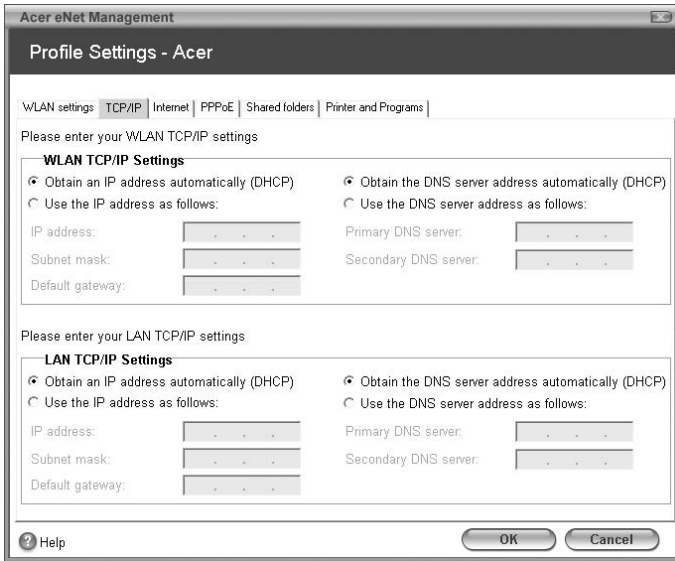
Acer eNet Management (u vybraných modelů)

Nástroj Acer eNet Management umožňuje snadné a rychlé připojení ke kabelovým i bezdrátovým sítím na různých umístěních. Chcete-li tento nástroj použít, klepněte na ikonu Acer eNet Management v notebooku nebo program spusťte z nabídky Start. Můžete také nastavit automatické spuštění nástroje Acer eNet Management po spuštění počítače.

Nástroj Acer eNet Management automaticky rozpozná nejlepší nastavení pro nové umístění a současně umožňuje toto nastavení ručně upravit podle potřeby klepnutím pravým tlačítkem myši na ikonu na hlavním panelu.



Nástroj Acer eNet Management umožňuje uložit nastavení sítě pro dané umístění do profilu a automaticky použít příslušný profil, pokud se přesunete z jednoho umístění do jiného. Uložené nastavení zahrnuje parametry připojení k síti (adresy IP a DNS, parametry bezdrátového přístupového bodu atd.) a nastavení výchozí tiskárny. Z důvodů zabezpečení nástroj Acer eNet Management neukládá uživatelská jména a hesla.



Acer ePower Management

Nástroj Acer ePower Management nabízí srozumitelné uživatelské rozhraní. Chcete-li jej spustit, vyberte položku Acer ePower Management v rozhraní Empowering Technology nebo poklepejte na ikonu Acer ePower Management na hlavním panelu.

AC mode (Režim napájení ze sítě)

Výchozí nastavení je Maximum Performance (Maximální výkon). Můžete upravit rychlost procesoru, jas displeje a další nastavení. Klepnutím na tlačítka můžete také vypnout nebo zapnout následující funkce: Bezdrátová síť LAN, Rozhraní Bluetooth, Sběrnice CardBus, Paměťová karta, Zvuk a Kabelová síť LAN.

DC mode (Režim napájení z baterie)

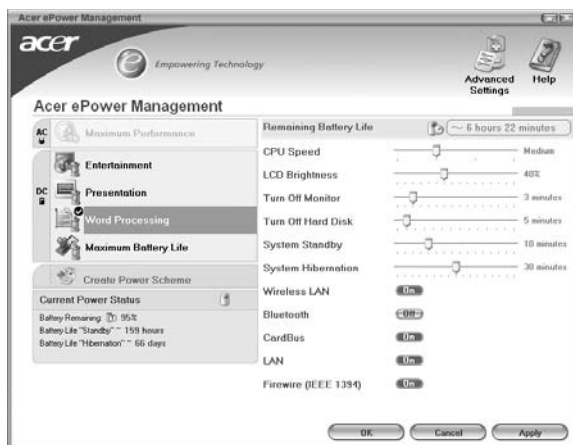
Nástroj nabízí čtyři předdefinované profily: Entertainment (Zábava), Presentation (Prezentace), Word Processing (Zpracování textu) a Maximum Battery (Maximální výdrž baterie). Můžete také nadefinovat až tři vlastní profily.

Vytvoření nového schématu napájení

- 1 Zadejte název nového schématu.
- 2 Zvolte existující schéma, které bude použito jako vzor.
- 3 Vyberte, zda bude schéma použito v režimu napájení ze sítě (AC) nebo z baterie (DC).
- 4 Zvolte požadované možnosti napájení a klepněte na tlačítko OK.
- 5 Nový profil se zobrazí na hlavní obrazovce.

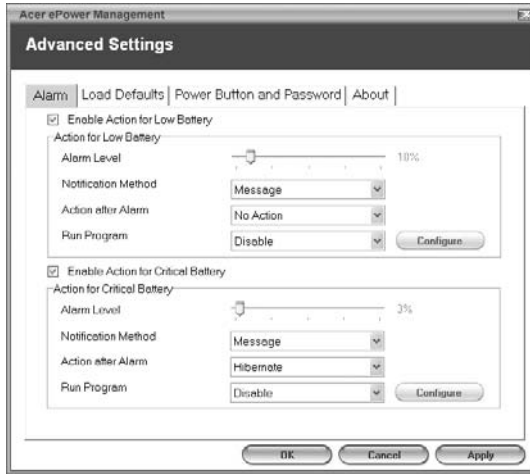
Stav baterie

Na panelu v levé dolní části okna se v reálném čase zobrazuje předpokládaná výdrž baterie stanovená na základě aktuální spotřeby.



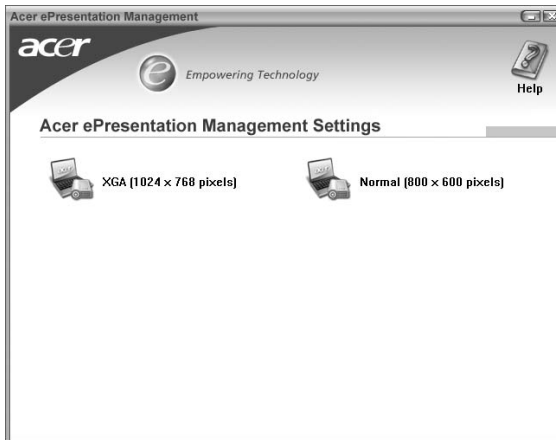
Klepnutím na tlačítko Advanced Settings (Rozšířené nastavení) získáte přístup k následujícím funkcím:

- Nastavení alarmů.
- Načtení výchozího nastavení z výroby.
- Výběr akcí, které mají být provedeny při zavření víka, a nastavení hesel pro přístup k systému po návratu z režimu hibernace nebo úsporného režimu.
- Zobrazení informací o nástroji Acer ePower Management.



Acer ePresentation Management

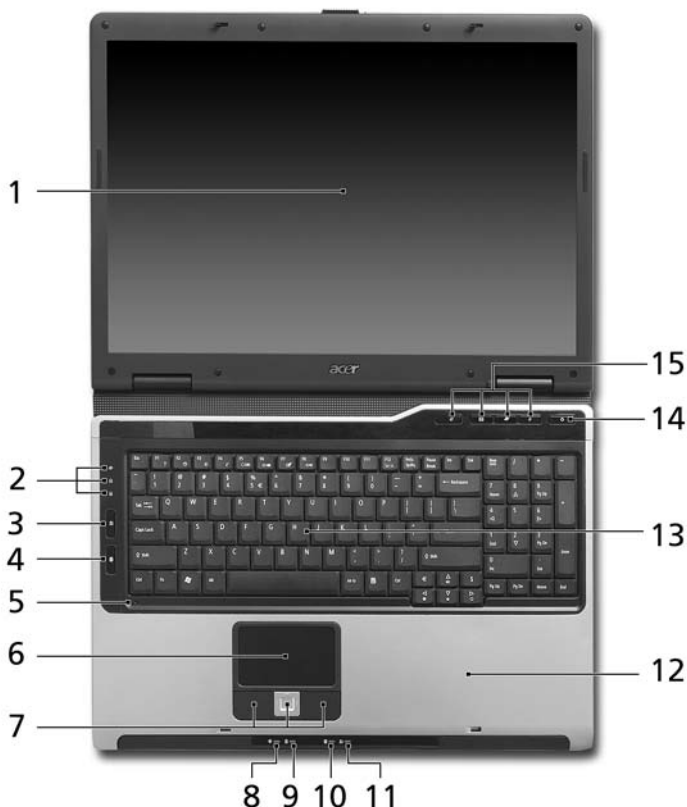
Nástroj Acer ePresentation Management umožňuje vybrat ze dvou nejčastějších rozlišení projektoru: XGA a SVGA.



Seznámení s notebookem Acer

Po nastavení počítače podle pokynů znázorněných na letáku **První kroky...** vás seznámíme s vaším novým notebookem Acer.

Pohled zepředu



#	Ikona	Položka	Popis
1		Displej	Na displeji, označovaném také displej z tekutých krystalů (Liquid-Crystal Display; LCD), se zobrazuje grafický výstup počítače.
2		Stavové indikátory	Diody LED (Light-Emitting Diode; LEDs), které se rozsvěčují a informují o stavu funkcí a součástí počítače.

#	Ikona	Položka	Popis
3		Tlačítko bezdrátové komunikace	Slouží k zapnutí nebo vypnutí funkce bezdrátové komunikace. Indikuje stav komunikace v bezdrátové síti LAN.
4		Tlačítko komunikace Bluetooth	Slouží k zapnutí nebo vypnutí funkce Bluetooth. Indikuje stav komunikace Bluetooth.
5		Mikrofon	Interní mikrofon pro nahrávání zvuku.
6		Zařízení touchpad	Polohovací zařízení citlivé na dotek, které má podobnou funkci jako počítačová myš.
7		Tlačítka (levé, střední a pravé)	Levé a pravé tlačítko funguje jako levé a pravé tlačítko myši; střední tlačítko slouží jako čtyřsměrné tlačítko pro posouvání.
8		Indikátor napájení	Indikuje stav napájení počítače.
9		Indikátor baterie	Indikuje stav baterie počítače.
10		Indikátor komunikace Bluetooth	Indikuje stav komunikace Bluetooth.
11		Indikátor bezdrátové komunikace	Indikuje stav komunikace v bezdrátové síti LAN.
12		Podložka ruky	Oblast k pohodlnému opření rukou při používání počítače.
13		Klávesnice	Slouží k zadávání údajů do počítače.
14		Tlačítko napájení	Slouží k zapnutí a vypnutí počítače.
15		Tlačítka pro snadné spuštění	Tlačítka pro spuštění často používaných programů. Další informace viz "Tlačítka pro snadné spuštění" na straně 22.

Pohled na zavřenou přední stranu



#	Ikona	Položka	Popis
1		Reproduktory	Levý a pravý reproduktor zajišťují stereofonní zvukový výstup.
2		Konektor vnějšího zdroje	Slouží k připojení vnějších zdrojů zvuku (například stereofonního přehrávače CD nebo kazet).
3		Konektor pro vstup mikrofonu	Slouží k připojení vstupu z externího mikrofonu.
4		Konektor pro připojení sluchátek, reproduktorů nebo zvukového výstupu s podporou rozhraní S/PDIF	Slouží k připojení vnějších výstupních zvukových zařízení (například reproduktorů nebo sluchátek).
5		Západka	Umožňuje zaklapnutí a otevření víka.

Pohled zleva






#	Ikona	Položka	Popis
1		Drážka pro zámek Kensington	Umožňuje připojení počítačového bezpečnostního zámků kompatibilního s typem Kensington.
2		Optická jednotka	Interní optická jednotka; umožňuje používat disky CD nebo DVD (štěrbínová nebo s přihrádkou podle modelu).
3		Indikátor přístupu k optickému disku	Svítlí, pokud je optická jednotka aktivní (umístění se liší podle modelu).

#	Ikona	Položka	Popis
4		Tlačítko vysunutí optické jednotky	Vysouvá optický disk z jednotky (umístění se liší podle modelu).
5		Otvor pro nouzové vysunutí	Umožňuje vysunutí přihrádky optické jednotky, pokud je počítač vypnutý (umístění se liší podle modelu).





Pohled zprava



#	Ikona	Položka	Popis
1		Tlačítko pro vysunutí karty PC	Slouží k vysunutí karty PC ze slotu.
2		Slot pro kartu PC	Umožňuje vložit jednu kartu PC Typu II.
3		3 porty USB 2.0	Umožňují připojení zařízení s rozhraním USB 2.0 (například myš nebo fotoaparát USB).
4		Ventilační otvory	Umožňují chlazení počítače i při dlouhodobém používání.
5		Napájecí konektor	Zajišťuje připojení k adaptéru střídavého proudu.

Pohled zezadu



#	Ikona	Položka	Popis
1		2 porty USB 2.0	Umožňuje připojení zařízení s rozhraním USB 2.0 (například myš nebo fotoaparát USB).
2		Port externího zobrazovacího zařízení (VGA)	Umožňuje připojení zobrazovacího zařízení (například externího monitoru nebo projektoru LCD).
3		Port modemu (RJ-11)	Umožňuje připojení k telefonní lince.
4		Port Ethernet (RJ-45)	Umožňuje připojení k síti Ethernet 10/100.
5		Baterie	Zajišťuje napájení počítače.

Pohled zespodu



#	Položka	Popis
1	Uvolňovací západka baterie	Uvolňuje baterii k vyjmutí.
2	Ventilátor	Zajišťuje chlazení počítače. Poznámka: Nezakrývejte ani neblokujte otvor ventilátoru.
3	Pozice pro kartu Mini PCI	Zde je uložena karta Mini PCI počítače.
4	Ventilační otvory	Umožňují chlazení počítače i při dlouhodobém používání.
5	Pozice pro paměť	Zde je uložena hlavní paměť počítače.
6	Pozice pro pevný disk	Zde je uložen pevný disk počítače (zajištěný šroubem).
7	Zámek baterie	Zamkne baterii na místě.
8	Pozice pro baterii	Zde je uložena baterie počítače.

Specifikace

Operační systém	<ul style="list-style-type: none"> • Originální Windows® XP Home Edition (Service Pack 2) • Originální Windows® XP Professional (Service Pack 2)
Platforma	<p>Aspire řady 9400</p> <p>Mobilní technologie Intel® Centrino® zahrnující:</p> <ul style="list-style-type: none"> • Procesor Intel® Pentium® M 740/750/760/770/780 (mezipaměť 2 MB L2, 1,73/1,86/2/2,13/2,26 GHz, 533 MHz FSB) nebo • Procesor Intel® Pentium® M 735 (mezipaměť 2 MB L2, 1,7 GHz, 400 MHz FSB) nebo vyšší • Čipová sada Intel® 915PM/915GM Express • Integrované řešení Intel® PRO/Wireless 2200BG Network Connection (duální režim 802.11b/g) Wi-Fi CERTIFIED™ s podporou bezdrátové technologie Acer SignalUp™ <p>Aspire řady 7100</p> <ul style="list-style-type: none"> • Procesor Intel® Celeron® M 370/380/390 (mezipaměť 1 MB L2, 1,50/1,60/1,70 GHz, 400 MHz FSB) nebo vyšší • Čipová sada Mobile Intel® 910GML Express • Integrované řešení Acer InViLink™ 802.11b/g Wi-Fi CERTIFIED™ s podporou bezdrátové technologie Acer SignalUp™
Systémová paměť	256/512 MB paměti DDR2 533 MHz rozšiřitelná na 2 GB pomocí dvou modulů soDIMM (s podporou dvou kanálů)

Displej a grafika	<ul style="list-style-type: none"> • Barevný displej 17,1" WXGA+ TFT LCD, rozlišení 1440 x 900 pixelů, podpora současného zobrazení více oken na dvou obrazovkách pomocí nástroje Acer GridVista™ • Grafický adaptér NVIDIA® GeForce™ Go 7300 s 256 MB paměti VRAM (128 MB vyhrazené paměti GDDR2 VRAM; 128 MB sdílené systémové paměti) s podporou rozhraní Microsoft® DirectX® 9.0, technologií Shader Model 3.0, OpenEXR High Dynamic Range (HDR), NVIDIA® TurboCache™, NVIDIA® PowerMizer™ 6.0 a sběrnice PCI Express® nebo • Integrovaný 3D grafický adaptér Intel® 915GM s akcelerátorem Intel® Graphics Media Accelerator 900 s až 128 MB sdílené paměti s podporou rozhraní Microsoft® DirectX® 9.0 a dvou nezávislých zobrazovacích zařízení • 16,7 milionu barev • Hardwarová podpora formátu MPEG-2/DVD
Podsystém ukládání dat	<ul style="list-style-type: none"> • Pevný disk 60 GB nebo větší • Volitelné optické jednotky: <ul style="list-style-type: none"> • Dvouvrstvá jednotka DVD-Super Multi • Dvouvrstvá jednotka DVD-Dual • Kombinovaná jednotka DVD/CD-RW
Rozměry a hmotnost	<ul style="list-style-type: none"> • 400 (Š) x 295 (H) x 31,4/39,9 (V) mm (15,75 x 11,61 x 1,24/1,57 palců) • 3,79 kg (8,36 lbs.)
Podsystém napájení	<ul style="list-style-type: none"> • Standard řízení spotřeby procesoru ACPI 2.0: podporuje úsporný režim a režim hibernace • Baterie Li-ion 71 W 4800 mAh (8čláčková) nebo 44 W 2000 mAh (6čláčková) • Technologie Acer QuicCharge™ <ul style="list-style-type: none"> • 80% dobítí za 1 hodinu • Rychlé dobíjení 2,5 hodiny při vypnutém systému • Dobíjení během používání 3,5 hodiny • Adaptér střídavého proudu 65 W
Vstupní zařízení	<ul style="list-style-type: none"> • Klávesnice s 105 nebo 106 klávesami • Touchpad se čtyřsměrným tlačítkem pro posouvání • 4 tlačítka pro snadné spuštění • Dvě tlačítka LED: WLAN, připojení Bluetooth®

Zvuk	<ul style="list-style-type: none"> • Zvukový systém se dvěma integrovanými reproduktory • Podpora technologie Intel® High-Definition Audio • Kompatibilní se standardem Sound Blaster Pro™ a MS Sound • Podpora rozhraní S/PDIF (Sony/Philips Digital Interface) pro digitální reproduktory • Zabudovaný mikrofon
Komunikace	<ul style="list-style-type: none"> • Modem: 56K ITU V.92 se schválením PTT; podpora probuzení počítače při volání • LAN: Fast Ethernet; podpora probuzení počítače při aktivitě sítě LAN • WPAN: Bluetooth® 2.0+EDR (Enhanced Data Rate) • WLAN: Intel® PRO/Wireless 2200BG Network Connection (duální režim 802.11b/g) Wi-Fi CERTIFIED™ s podporou bezdrátové technologie Acer SignalUp™ (pro řadu Aspire 9400). • WLAN: Integrované řešení Acer InviLink™ 802.11b/g Wi-Fi CERTIFIED™ s podporou bezdrátové technologie Acer SignalUp™ (pro řadu Aspire 7100)
Vstupně-výstupní rozhraní	<ul style="list-style-type: none"> • Slot pro jednu kartu PC Typu II • 5 porty USB 2.0 • Port externího zobrazovacího zařízení (VGA) • Konektor pro připojení sluchátek, reproduktorů nebo zvukového výstupu s podporou rozhraní S/PDIF • Konektor pro vstup mikrofonu • Konektor vnějšího zdroje • Port Ethernet (RJ-45) • Port modemu (RJ-11) • Napájecí konektor pro adaptér střídavého proudu
Zabezpečení	<ul style="list-style-type: none"> • Drážka pro zámek Kensington • Heslo systému BIOS pro uživatele a správce

Software	<ul style="list-style-type: none"> • Acer Empowering Technology <ul style="list-style-type: none"> • Acer eDataSecurity Management • Acer eLock Management • Acer ePerformance Management • Acer eRecovery Management • Acer eSettings Management • Acer eNet Management (u vybraných modelů) • Acer ePower Management • Acer ePresentation Management • Acer Arcade™ • Acer GridVista™ • Acer Launch Manager • Adobe® Reader® • CyberLink® PowerProducer™ • Norton AntiVirus™ • NTI CD-Maker™
Doplňky a příslušenství	<ul style="list-style-type: none"> • Telefon Acer Bluetooth® VoIP • 8člávková baterie Li-ion • Adaptér střídavého proudu 65 W • Moduly soDIMM 512 MB nebo 1 GB DDR2 533 MHz • Externí disketová jednotka USB
Prostředí	<ul style="list-style-type: none"> • Teplota: <ul style="list-style-type: none"> • Provozní: 5 °C až 35 °C • Neprovozní: -20 °C až 65 °C • Vlhkost (nekondenzující): <ul style="list-style-type: none"> • Provozní: 20% až 80% • Neprovozní: 20% až 80%
Kompatibilita se systémy	<ul style="list-style-type: none"> • ACPI 2.0 • DMI 2.0 • Mobile PC 2002 • Wi-Fi®
Záruka	Jednoletá záruka International Travelers Warranty (ITW)









Poznámka: Výše uvedená specifikace je pouze referenční. Přesná konfigurace počítače závisí na zakoupeném modelu.

Indikátory

Počítač je vybaven několika zřetelnými stavovými indikátory:



Stavové indikátory na předním panelu jsou viditelné i po zavření víka počítače.

Ikona	Funkce	Popis
	HDD	Svítí/Svítí, pokud je aktivní pevný disk.
	Caps Lock	Svítí při aktivaci funkce Caps Lock.
	NumLk	Svítí při aktivaci funkce NumLk.
	Napájení	Indikuje stav napájení počítače.
	Baterie	Indikuje stav baterie počítače.
	Komunikace Bluetooth	Indikuje stav komunikace Bluetooth.
	Bezdrátová síť LAN	Indikuje stav komunikace v bezdrátové síti LAN.



1. **Nabíjení:** Při nabíjení baterie svítí indikátor jantarově.
2. **Plně nabití:** V režimu napájení ze sítě svítí indikátor zeleně.

Tlačítka pro snadné spuštění

K dispozici je několik prakticky umístěných tlačítek pro snadné spuštění. Jedná se o tlačítka Pošta, Webový prohlížeč, Empowering Key < *e* > a jedno tlačítko programovatelné uživatelem.

Stisknutím tlačítka < *e* > spustíte nástroj Acer Empowering Technology. Viz také "**Acer Empowering Technology**" na straně 1. Tlačítka Pošta a Webový prohlížeč jsou výchozími tlačítky pro e-mailového klienta a internetový prohlížeč, ale uživatel může toto nastavení změnit. Nastavení pošty, webového prohlížeče a programovatelných kláves se provádí spuštěním aplikace Acer Launch Manager. Viz "**Launch Manager**" na straně 33.



Tlačítka pro snadné spuštění	Výchozí aplikace
<i>e</i>	Acer Empowering Technology (uživatelsky programovatelné)
Pošta	E-mailová aplikace (uživatelsky programovatelné)
Webový prohlížeč	Internetový prohlížeč (uživatelsky programovatelné)
P	Uživatelsky programovatelné

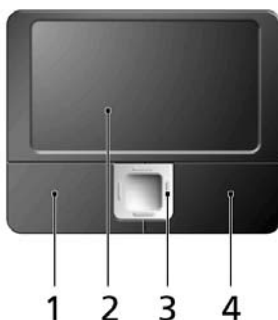
Zařízení touchpad

Zabudovaná dotyková podložka touchpad je ukazovací zařízení, jehož povrch je citlivý na pohyb. To znamená, že pohybem prstu po zařízení touchpad lze pohybovat kurzorem na obrazovce. Středové umístění na podložce ruky poskytuje optimální komfort a podporu.



Základy používání zařízení touchpad

Zařízení touchpad lze používat následujícím způsobem:



- Pohybem prstu po zařízení touchpad **(2)** lze pohybovat kurzorem na obrazovce.
- Chcete-li provést výběr nebo použít funkce, stiskněte levé **(1)** nebo pravé **(4)** tlačítko pod zařízením touchpad. Tato dvě tlačítka jsou podobná levému a pravému tlačítku myši. Klepnutí na zařízení touchpad je totéž jako stisknutí levého tlačítka.
- Pomocí čtyřsměrného tlačítka posuvu **(3)** můžete posouvat stránku nahoru, dolů, doleva či doprava. Toto tlačítko má stejnou funkci jako stisknutí kurzoru na pravém posuvníku aplikací systému Windows.

Funkce	Levé tlačítko (1)	Pravé tlačítko (4)	Hlavní zařízení touchpad (2)	Prostřední tlačítko (3)
Provést	Rychle dvakrát stiskněte.		Poklepejte (stejnou rychlostí jako při poklepání tlačítkem myši).	
Vybrat	Klepněte.		Klepněte.	
Přetáhnout	Stiskněte a držte, pak táhněte kurzor pohybem prstu po zařízení touchpad.		Poklepejte (stejnou rychlostí jako při poklepání tlačítkem myši); při druhém klepnutí podržte prst na zařízení touchpad a táhněte kurzorem.	
Otevřít kontextovo u nabídku		Klepněte.		
Posouvání				Klepněte a podržte tlačítko nahoru/ dolů/doleva/ doprava.



Poznámka: Zařízení touchpad se dotýkejte čistými a suchými prsty a také zařízení udržujte v suchu a čistotě. Zařízení touchpad je citlivé na pohyb prstu; čím jemněji se plochy dotýkáte, tím lépe reaguje. Silným klepáním nelze zvýšit citlivost zařízení.



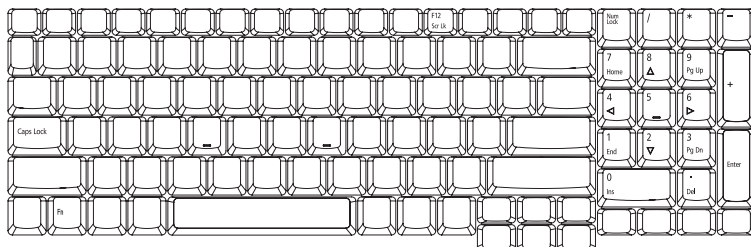
Poznámka: Ve výchozím nastavení je povoleno svislé i vodorovné posouvání pomocí zařízení touchpad. Tuto funkci lze zakázat v ovládacím panelu Myš systému Windows.

Používání klávesnice

Klávesnice obsahuje klávesy běžné velikosti a integrovanou numerickou klávesnici, samostatné kurzorové klávesy, zámky, klávesy systému Windows, funkční a speciální klávesy.

Zámky klávesnice a integrovaná numerická klávesnice

Klávesnice je vybavena třemi zámkovými klávesami, které je možné přepínat.



Zámková klávesa	Popis
Caps Lock	Je-li funkce Caps Lock zapnutá, budou se všechny abecední znaky psát velkými písmeny.
NumLk	Je-li funkce NumLk zapnutá, nachází se numerická klávesnice na pravé straně v numerickém režimu. Klávesy fungují podobně jako na kalkulačce (aritmetické operace +, -, * a /). Pokud je funkce NumLk vypnutá, slouží klávesy k ovládání kurzoru a používání dalších klávesových zkratk.
Scr Lk <Fn> + <F12>	Je-li funkce Scr Lk zapnutá, posune se každým stisknutím ovládacích tlačítek kurzoru nahoru nebo dolů obrazovka o jeden řádek. Funkce Scr Lk nefunguje ve všech programech.



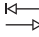








Integrovaná numerická klávesnice funguje stejně jako numerická klávesnice stolního počítače. Malé znaky této klávesnice se nacházejí v pravém horním rohu kláves. Symboly kurzorových kláves nejsou pro lepší přehlednost na klávesách vytištěny.

Požadovaná funkce	Funkce NumLk je zapnutá	Funkce NumLk je vypnutá
Číselné klávesy na integrované klávesnici	Zadejte čísla obvyklým způsobem.	

Požadovaná funkce	Funkce NumLk je zapnutá	Funkce NumLk je vypnutá
Kurzorové klávesy na integrované klávesnici.	Při používání kurzorových kláves stiskněte a podržte klávesu <↑>.	Při používání kurzorových kláves stiskněte a podržte klávesu <Fn>.
Klávesy hlavní klávesnice	Při psaní písmen na integrované klávesnici stiskněte a podržte klávesu <Fn>.	Napište písmena obvyklým způsobem.

Klávesy systému Windows

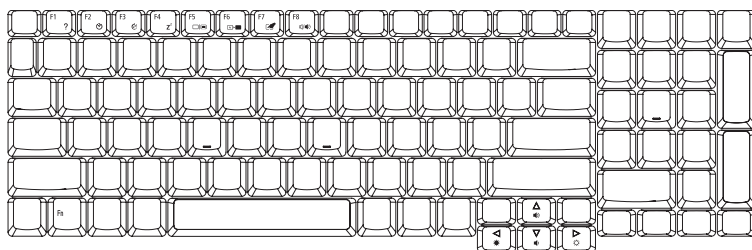
Klávesnice obsahuje dvě klávesy, které slouží k provádění specifických funkcí v systému Windows.

Klávesa	Popis
Klávesa Windows 	Stisknutím této klávesy se v systému Windows zobrazí nabídka Start stejně jako při klepnutí myší na tlačítko Start. Společně s dalšími klávesami nabízí tato klávesa řadu dalších funkcí: <ul style="list-style-type: none"> <  > + <  >: Slouží k přechodu na další tlačítko na hlavním panelu. <  > + <E>: Slouží k otevření okna Tento počítač. <  > + <F1>: Slouží k otevření okna Centrum pro nápovědu a odbornou pomoc. <  > + <F>: Slouží k otevření okna Výsledky hledání. <  > + <R>: Slouží k otevření dialogového okna Spustit. <  > + <M>: Slouží k minimalizaci všech oken. <  > + <  > + <M>: Slouží ke zrušení minimalizace všech oken.
Klávesa aplikace 	Stisknutím této klávesy se otevře místní nabídka v aplikaci stejně jako při klepnutí na pravé tlačítko myši.



Klávesové zkratky

Tento počítač využívá klávesové zkratky nebo kombinace kláves ke zpřístupnění většiny ovládacích prvků počítače, jako je jas zobrazení, hlasitost výstupu nebo nástroj BIOS.

Klávesovou zkratku aktivujete stisknutím a podržením klávesy <Fn> dříve, než stisknete druhou klávesu této kombinace.

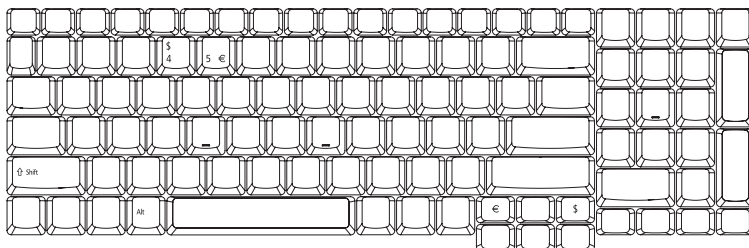


Klávesová zkratka	Ikona	Funkce	Popis
<Fn> + <F1>	?	Nápověda ke klávesovým zkratkám	Slouží k zobrazení nápovědy ke klávesovým zkratkám.
<Fn> + <F2>		Acer eSettings	Spustí nastavení Acer eSettings v nástroji Acer Empowering Technology. Viz " Acer Empowering Technology " na straně 1.
<Fn> + <F3>		Acer ePower Management	Spustí nastavení Acer ePower Management v nástroji Acer Empowering Technology. Viz " Acer Empowering Technology " na straně 1.
<Fn> + <F4>	Z ^z	Režim spánku	Slouží k přepnutí počítače do režimu spánku.
<Fn> + <F5>		Přepnutí displeje	Přepíná výstup zobrazení mezi displejem, externím monitorem (pokud je připojen) a oběma zařízeními.
<Fn> + <F6>		Prázdná obrazovka	Slouží k vypnutí podsvícení obrazovky displeje, čímž se ušetří energie. Podsvícení obnovíte stisknutím libovolné klávesy.
<Fn> + <F7>		Přepnutí zařízení touchpad	Slouží k zapnutí a vypnutí interního zařízení touchpad.
<Fn> + <F8>		Přepnutí reproduktoru	Slouží k zapnutí a vypnutí reproduktorů.
<Fn> + <↑>		Zvýšení hlasitosti	Slouží ke zvýšení hlasitosti zvuku.
<Fn> + <↓>		Snížení hlasitosti	Slouží ke snížení hlasitosti zvuku.

Klávesová zkratka	Ikona	Funkce	Popis
< Fn> + <→>		Zvýšení jasu	Slouží ke zvýšení jasu obrazovky.
<Fn> + <←>		Snížení jasu	Slouží ke snížení jasu obrazovky.

Speciální klávesy

Znak eura a amerického dolaru můžete nalézt ve střední horní části nebo pravé dolní části klávesnice.



Symbol eura

- 1 Spust'íte textový editor.
- 2 Stiskněte buď přímo klávesu <€> v pravé dolní části klávesnice, nebo podržte klávesu <Alt Gr> a stiskněte klávesu <5> v horní střední části klávesnice.



Poznámka: Některé typy písem a programy symbol eura nepodporují. Více informací naleznete na adrese www.microsoft.com/typography/faq/faq12.htm.

Znak amerického dolaru

- 1 Spust'íte textový editor.
- 2 Stiskněte buď přímo klávesu <\$> v pravé dolní části klávesnice, nebo podržte klávesu <↑> a stiskněte klávesu <4> v horní střední části klávesnice.



Poznámka: Tato funkce se liší podle nastavení jazyka.

Vysunutí přihrádky optické jednotky (CD nebo DVD)

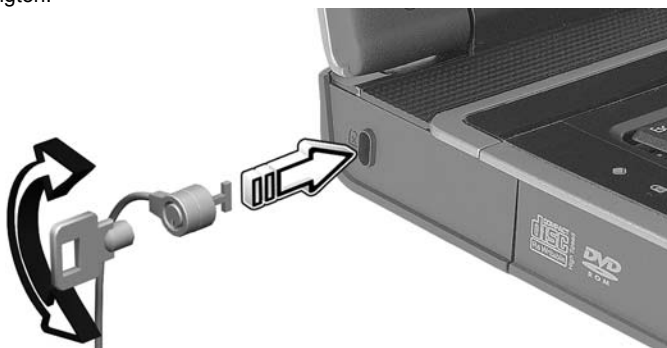
Chcete-li vysunout přihrádku optické jednotky, jestliže je počítač zapnutý, stiskněte tlačítko vysunutí jednotky.



Chcete-li vysunout přihrádku optické jednotky, jestliže je počítač vypnutý, vložte do otvoru pro nouzové vysunutí kancelářskou sponku.

Používání bezpečnostního zámku počítače

Součástí notebooku je otvor pro bezpečnostní zámek kompatibilní se standardem Kensington.



Připevněte bezpečnostní kabel k nehybnému předmětu, například ke stolu nebo rukojeti uzamčené zásuvky. Vložte zámek do drážky a otočením klíče zámek zamkněte. K dispozici jsou rovněž modely bez klíče.

Zvuk

Počítač obsahuje 32bitový zvukový adaptér Intel High-Definition Audio a zabudované stereofonní reproduktory.



Nastavení hlasitosti

Hlasitost lze na počítači snadno nastavit pomocí klávesových zkratk. Další informace o nastavení hlasitosti reproduktorů jsou uvedeny v části "**Klávesové zkratky**" na straně 26.

Použití systémových nástrojů



Poznámka: Pouze pro počítače používající systém Microsoft Windows XP.

Acer GridVista (kompatibilní s duálním zobrazením)

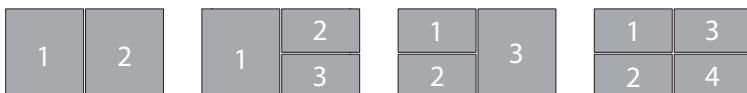


Poznámka: Tato funkce je dostupná pouze u některých modelů.

Chcete-li v notebooku aktivovat zobrazení na dvou monitorech, zkontrolujte nejprve, zda je připojen druhý monitor. Potom stiskněte tlačítko **Start**, vyberte položku **Ovládací panely, Zobrazení** a klepněte na kartu **Nastavení**. Vyberte v rámečku zobrazení ikonu sekundárního monitoru (**2**) a zaškrtněte políčko **Rozšířit plochu i na tento monitor**. Na závěr použijte nové nastavení klepnutím na tlačítko **Použít** a dokončete proces klepnutím na tlačítko **OK**.



Acer GridVista je praktický nástroj, který nabízí čtyři předdefinovaná nastavení zobrazení umožňující zobrazit více oken na jedné obrazovce. Chcete-li tuto funkci vyvolat, stiskněte tlačítko **Start**, klepněte na položku **Všechny programy** a potom na položku **Acer GridVista**. Můžete zvolit některé z následujících čtyř nastavení zobrazení:

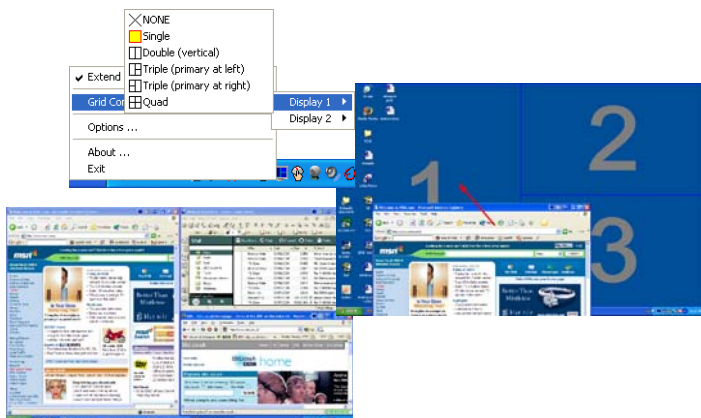


Double (Dvojité – svislé), Triple (Trojité – hlavní nalevo), Triple (Trojité – hlavní napravo) nebo Quad (Čtyřnásobné)

Nástroj Acer GridVista je kompatibilní s duálním zobrazením a umožňuje nezávisle rozdělit dva displeje.

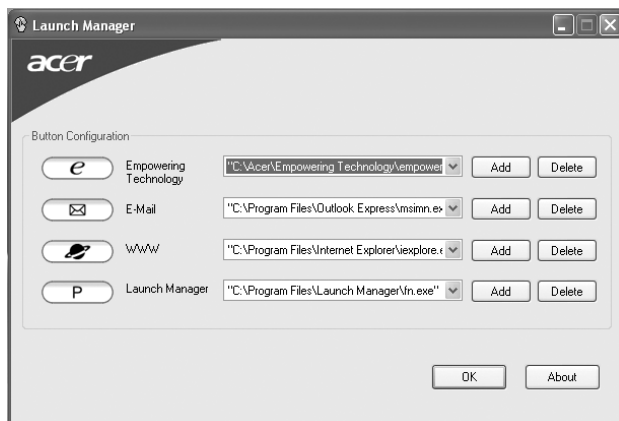
Nastavení nástroje Acer GridVista je snadné:

- 1 Spustíte nástroj Acer GridVista a vyberte na hlavním panelu požadovanou konfiguraci obrazovky pro každý displej.
- 2 Přetáhněte každé okno do příslušné mřížky.
- 3 Vychutnejte si pohodlí přehledně uspořádané pracovní plochy.



Poznámka: Ověřte, zda je rozlišení druhého monitoru nastaveno na hodnotu doporučenou výrobcem.

Launch Manager



Nástroj Launch Manager umožňuje nastavit 4 tlačítka pro snadné spuštění, která se nacházejí nad klávesnicí. Umístění tlačítek pro snadné spuštění je znázorněno v části "**Tlačítka pro snadné spuštění**" na straně 22.

Chcete-li zpřístupnit nástroj Launch Manager, klepněte na tlačítko **Start, Všechny programy**, a potom na ikonu **Launch Manager** k spuštění aplikace.

Norton AntiVirus

Norton AntiVirus je antivirový program, který vyhledává a léčí soubory napadené virem a také chrání Váš počítač před viry.

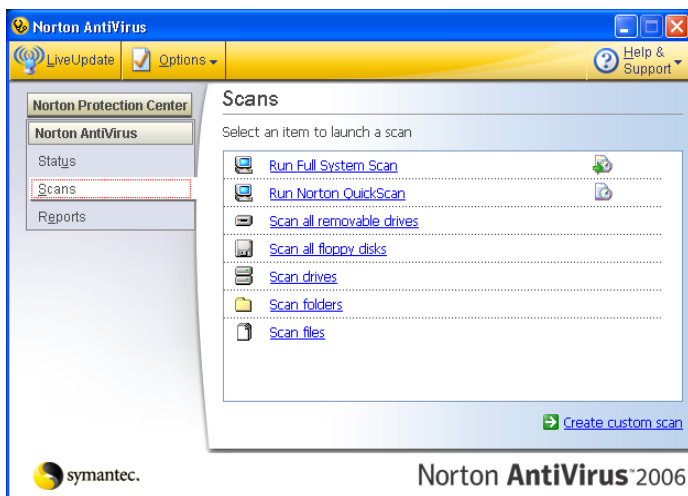
Jak vyhledávat viry?

Volba Full System Scan umožňuje kontrolu všech souborů na Vašem počítači
Provedení antivirové kontroly počítače:

- 1 Spustíte program Norton AntiVirus.

Poklepejte na ikonu **Norton AntiVirus** na ploše nebo klikněte na tlačítko **Start** v Panelu nástrojů, myší vyberte položku **Programs** a zvolte **Norton AntiVirus**.

- 2 V hlavním okně programu Norton AntiVirus klikněte na položku **Scans**.



- 3 Na panelu **Scan** klikněte na volbu **Run Full System Scan**.
- 4 Po dokončení antivirové kontroly je zobrazen výsledek. Klikněte na tlačítko **Finished**.

Spuštění antivirové kontroly je možné si i naplánovat a to na určité datum a hodinu nebo na spuštění v pravidelných intervalech. V případě, že naplánovaná antivirová kontrola je spuštěna v době, kdy počítač používáte, je skenování spuštěno na pozadí a nemusíte tedy přerušovat svou práci.

Pro více informací o programu Norton AntiVirus použijte menu Help.

Časté otázky

V následujícím seznamu jsou uvedeny situace, ke kterým může dojít při používání počítače. Ke každé situaci jsou uvedena snadná řešení.

Po stisknutí tlačítka napájení se počítač nespustí ani nenastartuje.

Podívejte se na indikátor stavu napájení:

- Pokud indikátor nesvítí, počítač není připojen k napájení. Zkontrolujte následující možnosti:
 - Pokud používáte jako zdroj napájení baterii, je baterie pravděpodobně vybitá a nelze pomoci ní počítač napájet. Připojte adaptér střídavého proudu a dobijte baterii.
 - Přesvědčte se, zda je adaptér střídavého proudu řádně zapojen do počítače a do zásuvky.
- Pokud indikátor svítí, zkontrolujte následující možnosti:
 - Je v externí disketové jednotce s rozhraním USB vložena jiná než spouštěcí (systémová) disketa? Vyjměte ji nebo nahraďte systémovou disketou a stisknutím kláves <Ctrl> + <Alt> + restartujte počítač.

Na obrazovce nejsou zobrazeny žádné položky.

Systém řízení spotřeby počítače automaticky vypíná obrazovku za účelem úspory energie. Zobrazení obnovíte stisknutím libovolné klávesy.

Pokud zobrazení nelze obnovit stisknutím libovolné klávesy, může to být způsobeno třemi příčinami:

- Pravděpodobně je nastavena příliš nízká úroveň jasu. Zvyšte úroveň jasu stisknutím kláves <Fn> + <↔>.
- Jako zobrazovací zařízení je pravděpodobně nastaven externí monitor. Stisknutím klávesové zkratky pro přepnutí zobrazení <Fn> + <F5> přepněte zobrazení zpět na počítač.
- Pokud svítí indikátor režimu spánku, počítač se nachází v režimu spánku. Aktivujte počítač stisknutím a uvolněním tlačítka napájení.

Obraz není zobrazen na celé obrazovce.

Každý počítačový displej má jiné nativní rozlišení podle velikosti obrazovky. Jestliže nastavíte nižší rozlišení než je toto nativní rozlišení, obraz se roztáhne a vyplní displej počítače. Klepnutím pravým tlačítkem myši na plochu systému Windows a zvolením příkazu **Vlastnosti** otevřete dialogové okno Zobrazení - vlastnosti. Na kartě **Nastavení** zkontrolujte, zda je nastaveno vhodné rozlišení. Pokud je nastavení menší než určené rozlišení, zobrazení nebude na počítači ani na externím monitoru celobrazovkové.

Z počítače není slyšet žádný zvuk.

Zkontrolujte následující možnosti:

- Pravděpodobně je ztlumená hlasitost. Podívejte se na hlavním panelu systému Windows na ikonu Hlasitost. Pokud je ikona přeškrtnutá, klepněte na ni a zrušte zaškrtnutí políčka **Ztlumit vše**.
- Pravděpodobně je nastavena příliš nízká úroveň hlasitosti. Podívejte se na hlavním panelu systému Windows na ikonu Hlasitost. Hlasitost můžete také nastavit pomocí tlačítek pro nastavení hlasitosti. Další informace jsou uvedeny v části "**Klávesové zkratky**" na straně 26.
- Pokud jsou k výstupnímu portu na předním panelu počítače připojena sluchátka, náhlavní sluchátka nebo externí reproduktory, interní reproduktory budou automaticky vypnuty.

Chci vysunout přihrádku optické jednotky bez zapínání napájení.

Optická jednotka je vybavena otvorem pro mechanické otevření. Stačí vložit hrot pera nebo kancelářskou sponku a zatlačit a přihrádka se vysune. (Pokud je optická jednotka počítače typu slot-load, není vybavena otvorem pro nouzové vysunutí.)

Klávesnice nereaguje.

Zkuste připojit externí klávesnici k portu USB počítače. Pokud funguje, obraťte se na prodejce nebo autorizované servisní středisko, protože může být uvolněn kabel interní klávesnice.

Tiskárna nefunguje.

Zkontrolujte následující možnosti:

- Zkontrolujte, zda je tiskárna připojena do elektrické zásuvky a je zapnutá.
- Ověřte, zda je kabel tiskárny pevně připojen k paralelnímu portu nebo portu USB počítače a příslušnému portu na tiskárně.

Chci nastavit umístění k používání interního modemu.

Abyste mohli správně používat komunikační program (například HyperTerminal), musíte si nastavit svou polohu:

- 1 Klepněte na tlačítko **Start** a dále na položky **Nastavení a Ovládací panely**.
- 2 Poklepejte na ikonu **Možnosti telefonu a modemu**.
- 3 Klepněte na kartu **Pravidla vytáčení** a zadejte své umístění.

Další informace naleznete v příručce k systému Windows.



Poznámka: Při prvním spuštění notebooku můžete přeskočit nastavení připojení k Internetu, protože nijak neovlivní celkovou instalaci operačního systému. Po dokončení instalace operačního systému můžete pokračovat nastavením připojení k Internetu.

Chci obnovit původní nastavení počítače bez disků CD pro obnovení.



Poznámka: Jestliže používáte vícejazyčnou verzi systému, bude při dalších operacích obnovení k dispozici pouze operační systém a jazyk, který zvolíte při prvním zapnutí systému.

Zotavení systému vám pomůže obnovit disk C: s původním softwarem, který byl nainstalován v okamžiku zakoupení notebooku. Disk C: obnovíte následujícím postupem. (Disk C: bude přeformátován a všechna data smazána.) Před použitím této možnosti je velmi důležité vytvořit zálohu všech datových souborů.

Před provedením obnovy systému zkontrolujte nastavení systému BIOS.

- 1 Ověřte, zda je povolena funkce **Acer disk-to-disk recovery**.
- 2 Ověřte, že položka **D2D Recovery** v nabídce **Main** je nastavena na hodnotu **Enabled**.
- 3 Ukončete nástroj BIOS a uložte provedené změny. Systém se restartuje.



Poznámka: Nástroj BIOS aktivujte stisknutím klávesy **<F2>** během testu POST.

Zahájení procesu obnovení:

- 1 Restartujte počítač.
- 2 V okamžiku, kdy je zobrazeno logo Acer, aktivujte proces zotavení současným stisknutím kláves **<Alt> + <F10>**.
- 3 Proveďte obnovení systému podle pokynů na obrazovce.



Důležité! Tato funkce zabírá 2 až 3 GB místa ve skrytém oddílu na pevném disku.

Vyžádání služby

Mezinárodní záruka pro cestovatele (International Travelers Warranty; ITW)

Váš počítač je pokryt mezinárodní zárukou pro cestovatele (ITW), která vám poskytne bezpečí a volnou mysl při cestování. Naše celosvětová síť servisních středisek vám podá pomocnou ruku.

Spolu s počítačem je dodáván pas ITW. Tento pas obsahuje vše, co potřebujete vědět o programu ITW. Tato praktická příručka rovněž obsahuje seznam dostupných autorizovaných středisek. Pečlivě si tento pas přečtěte.

Vždy mějte svůj pas ITW po ruce, zejména na cestách, protože budete získávat výhody od našich středisek podpory. Do kapsy na přední straně obalu pasu ITW umístěte doklad o koupi.

V případě, že se v zemi vašeho pobytu nenachází autorizované servisní středisko ITW společnosti Acer, můžete se stále obrátit na naše střediska po celém světě. Prosím konzultujte adresu <http://global.acer.com>.

Než zavoláte

Voláte-li službu online společnosti Acer, připravte si následující informace a buďte u svého počítače. S vaší podporou můžeme zkrátit trvání hovoru a efektivně vyřešit váš problém. Pokud se na displeji počítače zobrazují chybové zprávy nebo se ozývá pípání, zapište si zprávy tak, jak se objevují na displeji (nebo zapište počet a pořadí pípání).

Musíte poskytnout následující informace:

Jméno: _____

Adresa: _____

Telefonní číslo: _____

Přístroj a model: _____

Sériové číslo: _____

Datum nákupu: _____

Acer Arcade

Integrovaný přehrávač Acer Arcade umožňuje přehrávat hudbu, rádio zobrazovat fotografie a sledovat filmy na discích DVD a video. Lze jej ovládat pomocí polohovacího zařízení nebo dálkového ovladače. Klepněte nebo vyberte tlačítko obsahu, stiskněte na domovské stránce Arcade tlačítko pro příslušný obsah (např. Music, Video atd.)



- **Music** (Hudba) - poslech hudebních souborů různých formátů
- **Cinema** (Film) - sledování filmů na discích DVD nebo VCD
- **Video**- sledování nebo úpravy videoklipů
- **Album** - zobrazování fotografií uložených na pevném disku nebo na vyměnitelném médiu



Poznámka: Během sledování videa, disků DVD nebo prezentací není k dispozici funkce spořiče obrazovky a režim snížené spotřeby.


Vyhledání a přehrávání obsahu

Klepnutím na tlačítko na domovské stránce Acer Arcade otevře odpovídající webové stránky. V levé části stránky obsahu jsou tlačítka a v pravé části oblast pro procházení obsahu. Pokud tlačítko zobrazuje jednu z více možností, jako například řazení, bude aktuální nastavení označeno jasně zbarvenou kuličkou.

Chcete-li vybrat některou část obsahu, klepněte na položku v oblasti obsahu. Pokud máte k dispozici více než jednu CD nebo DVD mechaniku, budou zobrazeny všechny. Fotografie a videa jsou zobrazeny jako soubory (s miniaturami) a jsou uspořádány do složek.


Chcete-li některou složku projít, klepnutím ji otevřete. Návrat do složky o jednu úroveň výše provedete klepnutím na tlačítko **Up one level** (O úroveň výš). Pokud velikost obsahu přesahuje jednu stránku, použijte k procházení stránek tlačítko vpravo dole.



Poznámka: Podrobnější informace o funkcích softwaru Acer Arcade najdete v nápovědě k softwaru Arcade. Nápovědu lze zobrazit klepnutím na tlačítko **Help** (Nápověda)  na hlavní stránce softwaru Arcade.

Settings (nastavení)

Přehrávač Acer Arcade obsahuje funkce, které umožňují uživateli jemně doladit výkon přehrávače podle možností počítače a vlastních požadavků. Stránku Settings

(Nastavení) zobrazíte klepnutím na tuto ikonu , která je umístěna v pravém horním rohu hlavní stránky.

Klepnutím na tlačítko Acer Arcade Help (Nápověda Acer Arcade) zobrazíte úplnou nápovědu ke každému režimu softwaru Arcade.

V nastavení **Display Settings** (Nastavení zobrazení):

Použijte nastavení **Screen Ratio** (Poměr stran obrazovky) a vyberte si mezi standardním (4:3) nebo širokoúhlým zobrazením (16:9).

U volby **4:3 Movie Display Type** (Typ zobrazení videa 4:3) lze vybrat mezi režimem **CinemaVision™** nebo **Letterbox** (Poštovní schránka).

- Acer CinemaVision™ je technologie nelineárního roztažení videa, při kterém dochází k minimální deformaci ve středu obrazu.
- Při použití možnosti **Letterbox** (Poštovní schránka) bude video zobrazeno v širokoúhlé velikosti, v původním poměru stran a v horní a dolní části obrazovky se zobrazí černé pruhy.

U volby **Color profile** (Barevný profil) lze vybrat mezi možnostmi **Original** (Původní) nebo **ClearVision™**.

- Acer ClearVision™ je technologie vylepšení obrazu, která rozpozná obsah videa a dynamicky upraví úroveň jasu, kontrastu a sytosti. Jestliže sledované video obsahuje scény, které jsou příliš jasné nebo příliš tmavé, nemusíte měnit barevná nastavení.

V nastavení **Audio Settings** (Nastavení zvuku):

U volby **Speaker Environment** (Reproduktorové prostředí) lze vybrat možnost **Headphones** (Sluchátka), **SPDIF, 2** nebo více reproduktorů v závislosti na zvukovém vybavení.

Používáte-li reproduktory, je třeba volbu **Output Mode** (Výstupní režim) nastavit na možnost **Stereo**; používáte-li sluchátka, je třeba nastavit možnost **Dolby Surround** nebo **Virtual Surround Sound** (Virtuální prostorový zvuk).



Poznámka: Pokud reproduktory nejsou určeny pro výstup nízkofrekvenčního signálu, nedoporučujeme používat možnost **Virtual Surround Sound** (Virtuální prostorový zvuk). V opačném případě by mohlo dojít k poškození reproduktorů.

Chcete-li změnit původní nastavení po spuštění, klepněte na příkaz **Run Setup Wizard** (Spustit průvodce nastavením).

Klepnutím na tlačítko **About Acer Arcade** (O softwaru Acer Arcade) se zobrazí stránka s informacemi o verzi a autorských právech.

Klepnutím na příkaz **Restore Default Settings** (Obnovit výchozí nastavení) obnovíte výchozí hodnoty nastavení softwaru Acer Arcade.

Ovládací prvky Arcade

Při sledování videoklipů, filmů nebo prezentací v režimu zobrazení na celou obrazovku se při posunutí kurzoru zobrazí dva překryvné ovládací panely. Po uplynutí několika sekund automaticky zmizí. V horní části obrazovky se zobrazí panel **Navigation Controls** (Ovládací prvky procházení) a v dolní části obrazovky panel **Player Controls** (Ovládací prvky přehrávače).

Ovládací prvky procházení

Návrat k úvodní stránce Acer Arcade provedete klepnutím na tlačítko **Home** (Domů) v levém horním rohu okna. Chcete-li během vyhledávání obsahu přejít o složku výš, klepněte na tlačítko **Up one level** (O úroveň výš). Chcete-li se vrátit na předchozí obrazovku, klepněte na **červenou šipku**. Tlačítka v pravém horním rohu (Minimalizovat, Maximalizovat a Zavřít) mají standardní funkce.

Chcete-li přehrávač Acer Arcade ukončit, klepněte na tlačítko **Close** (Zavřít) v pravém horním rohu okna.

Ovládací prvky přehrávače

Prvky přehrávače pro ovládání videa, prezentací, filmů a hudby jsou zobrazeny v dolní části okna. Skupina vlevo představuje standardní ovládací prvky pro přehrávání (přehrát, pozastavit, zastavit, atd.). Skupina vpravo slouží k ovládání hlasitosti (ztlumit a zvýšit/snížit hlasitost).



Poznámka: Při přehrávání disků DVD se napravo od ovládacích prvků hlasitosti zobrazí další ovládací prvky. Tyto prvky jsou podrobně popsány v části Film této příručky.

Virtuální klávesnice

Kdykoli je třeba zadat informace pro vyhledávání, nebo název souboru, disku DVD nebo složky, můžete použít virtuální klávesnici na obrazovce. Potřebné informace můžete rychle zadat pomocí myši, kurzorovým kláves nebo klávesnice.



Režim pozadí

Software Acer Arcade umožňuje poslouchat hudbu během provádění jiných operací. Přehrávání videa a hudby bude pokračovat v malém okně v levém dolním rohu obrazovky.

Přehrávání můžete kdykoli ukončit stisknutím tlačítka zastavení na dálkovém ovladači nebo klepnutím na ikonu zastavení na obrazovce.



Cinema (Film)

Pokud je počítač vybaven jednotkou DVD, můžete pomocí funkce Cinema (Kino) přehrávat filmy na discích DVD a video CD (VCD). Tento přehrávač je vybaven stejnými funkcemi a ovládacími prvky, jako běžný domácí přehrávač DVD.

Po vložení disku do jednotky DVD se přehrávání filmu spustí automaticky. Chcete-li přehrávání filmu ovládat, posunete polohovací zařízení, aby se v dolní části okna zobrazil místní ovládací panel přehrávače.

Pokud se v optických jednotkách nachází více přehrávatelných disků, klepnutím na tlačítko **Cinema** (Kino) na domovské stránce otevřete stránku s obsahem Cinema a potom vyberte ze seznamu vpravo disk, který chcete přehrát.

Při sledování obsahu disků DVD bude místní panel navíc obsahovat tyto speciální ovládací prvky:

- DVD Menu (Nabídka DVD)
- Subtitle (Titulky)
- Language (Jazyk)
- Snapshot (Snímek)
- Angle (Úhel pohledu)

V části nad seznamem jednotek bude zobrazen disk, který se právě přehrává. Tato stránka se rovněž zobrazí, když během přehrávání filmu stisknete tlačítko **Stop** (Zastavit). Tlačítka na levé straně umožňují obnovit přehrávání filmu od místa, ve kterém bylo zastaveno, znovu spustit přehrávání filmu od začátku, přeskočit do nabídky DVD, vysunout disk nebo přejít na stránku **DVD Settings** (Nastavení DVD).

Nastavení

Chcete-li přejít na nastavení Cinema (Kino), klepněte v hlavní nabídce na tlačítko **Settings** (Nastavení) a potom na položku Cinema (Kino). V této části lze měnit nastavení **Video** a **Language** (Jazyk).

V části **Settings** (Nastavení) lze upravit výstup zvuku a titulků disku DVD.

Možnost **Subtitle** (Titulky) slouží k výběru výchozího jazyka titulků DVD (je-li k dispozici). Nastavení výrobce je **Off** (Vypnuto).

Možnost **Closed Caption** (Skryté titulky) slouží zobrazení skrytých titulků na DVD. Tato funkce zobrazuje titulky zakódované do videesignálu, které na obrazovce popisují děj a dialogy pro neslyšící. Nastavení výrobce je **Off** (Vypnuto).

Možnost **Audio** slouží k výběru výchozího jazyka titulků DVD.

Nastavení **Display Upon Mute** (Zobrazit po ztlumení) umožňuje zvolit, zda se mají po ztlumení zvuku zapnout titulky.

Album

Přehrávač Acer Arcade umožňuje zobrazovat digitální fotografie z libovolné dostupné jednotky v počítači, jednotlivě nebo jako prezentaci. Klepnutím na tlačítko **Album** na domovské stránce Acer Arcade se zobrazí hlavní stránka funkce Album.



V oblasti obsahu vpravo se zobrazují jednotlivé fotografie a složky. Chcete-li některou složku otevřít, **klepněte** na ni.

Chcete-li zobrazit prezentaci, otevřete složku, která obsahuje požadované fotografie, a potom klepněte na **Play slide show** (Přehrát prezentaci). Prezentace se přehraje v režimu zobrazení na celou obrazovku. Prezentaci lze ovládat pomocí místního ovládacího panelu.

Jednotlivé fotografie lze rovněž zobrazit klepnutím. Fotografie se zobrazí v režimu zobrazení na celou obrazovku.

Potom můžete pomocí ovládacích prvků přehrávače na obrazovce přiblížit nebo oddálit zobrazení a zobrazovat panoramaticky ve čtyřech směrech.

Upravování snímků

Chcete-li vylepšit vzhled snímků, klepněte na tlačítko **Edit** (Úpravy) a potom na některý z příkazů **Rotate** (Otočit), **Remove Red Eye** (Odstranit efekt červených očí) a **Auto Fix** (Automatická optimalizace) (bude zoptimalizován jas a kontrast).

Nastavení prezentace

Chcete-li změnit nastavení Slide Show (Prezentace), klepněte na tlačítko **Advanced** (Upřesnit) na stránce Album a vyberte položku **Settings** (Nastavení).

Nastavení **Slide duration** (Trvání prezentace) určuje, jak dlouho bude každý snímek zobrazen před automatickým zobrazením dalšího snímku prezentace.

Volba **Slide Show Transition** (Přechod snímků prezentace) slouží k nastavení stylu přechodu mezi snímky; můžete zvolit režimy přechodu Motion (Pohyb), Cell (Buňka), Fade (Pozvolné mizení), Random (Náhodně), Wipe (Rolování), Slide (Posouvání), Page (Stránka) a None (Žádný).

Chcete-li k prezentaci přidat hudbu na pozadí, klepněte na volbu **Slide Show Music** (Hudba prezentace). Na stránce Slide Show Music (Hudba prezentace) budete vyzváni, abyste vybrali hudbu z vlastní hudební knihovny.

Chcete-li obnovit výchozí hodnoty nastavení, klepněte na tlačítko **Load Default Settings** (Obnovit výchozí nastavení).

Video

Na **Video** na úvodní stránce Acer Arcade a otevřením úvodní stránky Video.



Poznámka: Funkce Video je určena pro přehrávání mnoha různých druhů formátů videa. Úplný seznam kompatibilních formátů je k dispozici v části nápovědy Video. Chcete-li sledovat obsah disků DVD nebo VCD, použijte funkci **Cinema** (Film).

Přehrávání videosouboru

Chcete-li sledovat videosobory, klepněte na tlačítko **Play** (Přehrát). Videosoubory jsou na stránce Video zobrazeny v oblasti obsahu. Jsou uspořádány podle složek a na miniatuře je zobrazen první snímek videa.

Chcete-li některý videosoubor přehrát, klepněte na něj. Video se začne přehrávat v režimu zobrazení na celou obrazovku. Pohnete-li myší, zobrazí se v dolní části obrazovky místní ovládací panel. Chcete-li se vrátit na stránku Video, klepněte na tlačítko **Stop** (Zastavit).

Snímek

Režim Snapshot (Snímek) je k dispozici v režimech Cinema (Kino), Video. Tuto funkci lze kdykoli použít k digitalizaci obrazu na obrazovce.

Bude digitalizován snímek s jedním rámečkem a uložen do uživatelem určeného adresáře. Cílový adresář lze změnit v nabídce **Settings** (Nastavení).

Upravování videa

Software Acer Arcade nabízí možnost upravovat digitalizované videoklipy, fotografie a stopáž z videokameru na filmy. Můžete rovněž vybrat styl filmu, přidávat speciální efekty a hudbu a vytvářet tak skvělé domácí filmy.

Chcete-li upravovat video, klepněte na tlačítko **Advanced** (Upřesnit) a potom vyberte příkaz **Edit Video** (Upravit video). Potom vyberte ze složek klipy, které chcete upravit. Film můžete také vylepšit nástroji **Movie Style** (Styl filmu), **Background Music** (Hudba na pozadí), který dodává skvělý poměr hudby a zvuku, a také můžete upravit délku filmu.

Nástrojem **Select Scenes** (Výběr scén) lze vložit oblíbenou nebo nejoblíbenější scénu, nebo můžete nechat provést úpravy editačním programem.

Po kompilaci můžete výsledný film vypálit na disk nebo sdílet s rodinou a přáteli.



Poznámka: Další podrobnosti o úpravách videa a všech souvisejících funkcích jsou uvedeny v nabídce nápovědy k softwaru Acer Arcade.

Music (Hudba)

Pohodlný přístup k hudebnímu archivu získáte klepnutím na **Music** (Hudba) na úvodní stránce Acer Arcade a otevřením úvodní stránky Music (Hudba).

Vyberte složku, disk CD nebo kategorii, kterou chcete poslouchat. Chcete-li přehrát disk CD od začátku, klepněte na tlačítko **Play** (Přehrát). Nebo vyberte požadovanou píseň v seznamu v oblasti obsahu.

V oblasti obsahu jsou zobrazeny písně ve složce, zatímco na levé straně jsou k dispozici ovládací prvky **Play** (Přehrát), **Shuffle** (Náhodné přehrávání), **Random** (Náhodné) a **Repeat All** (Opakovat vše). Volba **Visualize** (Vizualizace) umožňuje při poslechu hudby sledovat počítačem vytvořené vizualizace. Během přehrávání hudby lze prostřednictvím ovládacího panelu v dolní části stránky snadno upravit hlasitost a ovládat přehrávání.

Chcete-li získat hudbu z disku CD, po vložení disku CD **Rip CD** (Získat data z CD). Na zobrazené stránce vyberte písně, jejichž data chcete získat (nebo klepněte na tlačítko **Select** nebo **Clear All** (Vybrat/zrušit výběr)) a potom klepněte na tlačítko **Start Ripping** (Zahájit ripování).

Na obrazovce se zobrazí průběh ripování.

Chcete-li změnit kvalitu souboru ripovaných skladeb, klepněte na tlačítko **Settings** (Nastavení).

Vytváření disků DVD

Software Acer Arcade představuje jednoduché a úplné řešení pro záznam dat, zvuku, fotografií a videa. Můžete vypálit a sdílet jakákoli kombinovaná data, hudbu, fotografie nebo videa na disku CD nebo DVD — přímo v režimu **Make DVD** (Vytvořit DVD) nebo v některém jiném režimu médií softwaru Acer Arcade.

Produkce disků CD/DVD

Software Acer Arcade umožňuje vytvářet disky CD nebo DVD přímo z hlavní nabídky nebo z libovolného používaného režimu médií. Funkce vypalování DVD je k dispozici v nabídce **Advanced** (Upřesnit) nebo v nabídce **Main** (Hlavní) nabídek médií Video, Album a Music (Hudba).

Můžete vypalovat oblíbené písně na disk CD nebo převádět písně ze své sbírky do formátu MP3 a dalších oblíbených zvukových formátů. Můžete dokonce vytvářet disky MP3 CD, na které se vejde přes 100 oblíbených písní a které můžete přehrávat v počítači nebo v přehrávači MP3 CD.

Pomocí programu Arcade můžete také zobrazit digitální fotografie jako prezentaci s hudbou na pozadí nebo vytvořit z filmových klipů amatérský film. To vše můžete sdílet s vašimi přáteli nebo rodinou, protože tyto disky jsou přehrávatelné ve většině přehrávačů DVD. Můžete dokonce přidávat vlastní tematické nabídky a hudbu nabídek.

Lze také vytvářet kombinované disky CD nebo DVD obsahující současně hudbu, fotografie a filmové klipy. Možnosti jsou nekonečné!

Chcete-li se seznámit s podrobnějšími informacemi o jednotlivých možnostech, klepnutím na tlačítko Help (Nápověda) otevřete nabídku nápovědy softwaru Arcade.

Kompatibilita typů souborů

Podrobné informace o kompatibilitě souborů najdete na první stránce nápovědy online k softwaru Arcade pro jednotlivé režimy médií.

Přenášení notebooku

Tato část obsahuje tipy a rady, o kterých byste měli uvažovat, jestliže svůj počítač přenášíte nebo s ním cestujete.

Odpojení od stolního počítače

Při odpojování počítače od externích zařízení postupujte následovně:

- 1 Uložte všechny otevřené soubory.
- 2 Vyjměte z jednotek všechna média, diskety či kompaktní disky.
- 3 Vypněte počítač.
- 4 Zavřete kryt displeje.
- 5 Odpojte šňůru od adaptéru střídavého proudu.
- 6 Odpojte klávesnici, ukazovací zařízení, tiskárnu, externí monitor a další externí zařízení.
- 7 Odpojte zámek Kensington, pokud jej používáte k zabezpečení počítače.

Přenášení

Přenášení pouze na krátké vzdálenosti, například z pracovního stolu do konferenční místnosti.

Příprava počítače

Před přenášením počítače zavřete a zaklapněte víko displeje a uveďte tak počítač do režimu spánku. Počítač nyní můžete bezpečně přenášet kdekoli po budově. Chcete-li obnovit normální režim počítače z režimu spánku, otevřete displej a potom stiskněte a uvolněte tlačítko napájení.

Jestliže počítač přenášíte do kanceláře klienta nebo do jiné budovy, můžete počítač vypnout:

Klepněte na tlačítko **Start**, dále na položku **Vypnout počítač** a potom na tlačítko **Vypnout** (systém Windows XP).

nebo

Můžete počítač přepnout do režimu spánku stisknutím kombinace kláves **<Fn> + <F4>**. Potom zavřete a zaklapněte displej.

Jakmile budete chtít počítač znovu použít, uvolněte západku displeje, otevřete displej a potom stiskněte a uvolněte tlačítko napájení.



Poznámka: Pokud indikátor režimu spánku nesvítí, počítač vstoupil do režimu hibernace a vypnul se. Jestliže indikátor napájení nesvítí, ale indikátor režimu spánku svítí, počítač se nachází v režimu spánku. V obou případech můžete počítač znovu zapnout stisknutím a uvolněním tlačítka napájení. Počítač může vstoupit do režimu hibernace po určité době strávené v režimu spánku.

Co s sebou na schůzky

Pokud se jedná o relativně krátkou schůzku, zřejmě s sebou nebudete muset nosit nic jiného než počítač. Bude-li schůzka trvat déle nebo baterie není plně nabitá, měli byste si s sebou vzít adaptér střídavého proudu, abyste jej mohli v konferenční místnosti použít.

Pokud v konferenční místnosti není elektrická zásuvka, snižte zatížení baterie přepnutím počítače do režimu spánku. Kdykoli nebudete počítač aktivně používat, stiskněte klávesy **<Fn> + <F4>** nebo zavřete displej. Chcete-li pokračovat, otevřete displej (pokud je zavřený) a stiskněte a uvolněte tlačítko napájení.

Přenášení počítače domů

Pokud přenášíte počítač z kanceláře domů a naopak.

Příprava počítače

Jakmile odpojte počítač od stolního počítače, připravte jej na cestu domů pomocí následujících kroků:

- Vyměte z jednotek všechna média a kompaktní disky. Jestliže média nebudou vyjmuta, může dojít k poškození hlavy disku.
- Zabalte počítač do ochranného obalu, který zabrání sklouznutí a v případě pádu jej ztlumí.



Upozornění: Nepřidávejte do obalu předměty do blízkosti horního krytu počítače. Tlak na horní kryt může poškodit obrazovku.

Co vzít s sebou

Vezměte si s sebou následující položky, pokud je již nemáte doma:

- adaptér střídavého proudu a napájecí kabel
- vytištěnou uživatelskou příručku

Zvláštní opatření

Na cestě do práce a z práce dodržujte následující bezpečnostní pokyny, které ochrání počítač:

- Mějte počítač vždy u sebe, abyste minimalizovali účinky změn teploty.
- Pokud se potřebujete zdržet na delší dobu a nemůžete si počítač vzít s sebou, uložte jej do kufru auta, aby nebyl vystaven příliš vysoké teplotě.
- Změny teploty a vlhkosti mohou způsobit kondenzaci. Před zapnutím nechte počítač přizpůsobit pokojové teplotě a potom zkontrolujte, zda na obrazovce není zkondenzovaná voda. Pokud změna teploty přesahuje 10 °C, přizpůsobuje počítač pokojové teplotě pomalu. Je-li to možné, umístěte počítač na 30 minut na rozhraní mezi venkovní a vnitřní teplotou.

Používání počítače v domácí kanceláři

Pokud často pracujete s počítačem doma, je vhodné zakoupit druhý adaptér střídavého proudu. Máte-li druhý adaptér střídavého proudu, nemusíte přenášet další věci domů a nazpátek.

Jestliže doma hodně pracujete s počítačem, můžete přidat také externí klávesnici, monitor a myš.

Cestování s počítačem

Přesun na větší vzdálenosti, například z kanceláře do kanceláře klienta v jiné budově nebo vnitrostátní cestování.

Příprava počítače

Připravte počítač tak, jako byste jej brali domů. Přesvědčte se, zda je baterie nabitá. Při bezpečnostní prohlídce na letišti můžete být vyzváni k zapnutí počítače.

Co vzít s sebou

S sebou si vezměte tyto věci:

- Adaptér střídavého proudu
- Náhradní zcela dobité baterie
- Další soubory ovladačů tiskárny (budete-li chtít používat jinou tiskárnu)

Zvláštní opatření

Ochrana počítače při cestování vyžaduje, abyste kromě pokynů pro přenášení počítače domů dodržovali i tyto pokyny:

- Počítač mějte vždy u sebe jako příruční zavazadlo.
- Je-li to možné, nechejte počítač zkontrolovat ručně. Rentgenové detektory při kontrole na letišti jsou bezpečné, ale v žádném případě nevystavujte počítač detektorům kovu.
- Zajistěte, aby diskety nebyly vystaveny působení ručních detektorů kovu.

Cestování s počítačem po světě

Přesun mezi zeměmi.

Příprava počítače

Připravte počítač jako na běžnou cestu.

Co vzít s sebou

S sebou si vezměte tyto věci:

- Adaptér střídavého proudu
- Napájecí kabel, který je vhodný pro zemi, do níž cestujete
- Náhradní zcela dobité baterie
- Další soubory ovladačů tiskárny (budete-li chtít používat jinou tiskárnu)
- Doklad o koupi, pokud byste jej museli ukazovat celníkům
- Pas ITW (Mezinárodní záruka pro cestovatele)

Zvláštní opatření

Dodržujte stejné speciální pokyny jako při cestování s počítačem. Kromě toho je při mezinárodním cestování dobré držet se i dalších doporučení:

- Při cestování do jiné země zkontrolujte kompatibilitu střídavého napětí a napětí a napájecího kabelu adaptéru střídavého proudu. Nejsou-li kompatibilní, kupte si napájecí kabel, který je kompatibilní se zásuvkou pro přívod střídavého proudu v místě. K napájení počítače nepoužívejte měniče napětí prodávané pro spotřebiče.
- Používáte-li modem, zkontrolujte kompatibilitu modemu a konektoru s telekomunikačním systémem země, do níž cestujete.

Zabezpečení počítače

Váš počítač je cennou investicí, o kterou je třeba se starat. Naučte se, jak jej chránit a jak o něj pečovat.

Bezpečnostními funkcemi jsou hardwarové a softwarové zámky – drážka a hesla.

Používání bezpečnostního zámku počítače

Součástí notebooku je otvor pro bezpečnostní zámek kompatibilní se standardem Kensington.

Přípevněte bezpečnostní kabel k nehybnému předmětu, například ke stolu nebo rukojeti uzamčené zásuvky. Vložte zámek do drážky a otočením klíče zámek zamkněte. K dispozici jsou rovněž modely bez klíče.

Použití hesla

Hesla chrání počítač před nepovoleným přístupem. Nastavením těchto hesel lze vytvořit několik různých úrovní ochrany počítače a dat:

- Heslo správce (Supervisor Password) zabraňuje nepovolenému přístupu k nástroji BIOS. Toto heslo je třeba po nastavení zadat vždy, když chcete získat přístup k nástroji BIOS. Viz "**Nástroj BIOS**" na straně 59.
- Heslo uživatele (User Password) chrání počítač před neoprávněným použitím. Kombinací tohoto hesla a kontrolních bodů hesla při spuštění a přepínání počítače z režimu hibernace lze zajistit maximální bezpečnost.
- Heslo pro spuštění (Password on Boot) chrání počítač před neoprávněným použitím. Kombinací tohoto hesla a kontrolních bodů hesla při spuštění a přepínání počítače z režimu hibernace lze zajistit maximální bezpečnost.



Důležité! Nezapomeňte heslo správce! Pokud heslo zapomenete, obraťte se na prodejce nebo na autorizované servisní středisko.

Zadání hesel

Po nastavení hesla se uprostřed obrazovky zobrazí výzva k zadání hesla.

- Po nastavení hesla správce se zobrazí výzva, pokud při spuštění stisknete klávesu **<F2>** pro přístup k nástroji BIOS.
- Chcete-li získat přístup k nástroji BIOS, zadejte heslo správce a stiskněte klávesu **<Enter>**. Jestliže uvedete nesprávné heslo, objeví se upozornění. Zadejte heslo znovu a stiskněte klávesu **<Enter>**.
- Po nastavení hesla uživatele a povolení parametru Heslo při spuštění se při spuštění zobrazí výzva.
- Napište heslo uživatele a stiskněte klávesu **<Enter>** k použití počítače. Jestliže uvedete nesprávné heslo, objeví se upozornění. Zadejte heslo znovu a stiskněte klávesu **<Enter>**.



Důležité! Máte tři možnosti uvést heslo. Pokud zadáte třikrát nesprávné heslo, systém se zastaví. Vypněte počítač stisknutím a podržením tlačítka napájení déle než čtyři sekundy. Znovu zapněte počítač a opakujte zadání hesla.

Nastavení hesel

Hesla můžete nastavit pomocí nástroje BIOS.

Možnosti rozšíření

Váš notebook nabízí všechny možnosti mobilní práce s počítačem.

Možnosti připojení

Pomocí portů můžete k notebooku připojit periferní zařízení podobně jako ke stolnímu počítači. Pokyny týkající se připojení různých externích zařízení k počítači naleznete v následující části.

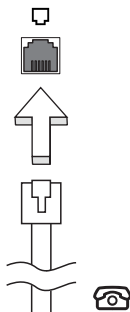
Faxový/datový modem

Počítač obsahuje zabudovaný faxový/datový modem V.92 56 kb/s.



Upozornění! Tento port modemu není kompatibilní s digitálními telefonními linkami. Pokud tento modem připojíte k digitální telefonní lince, dojde k poškození modemu.

Chcete-li použít modem k faxování nebo přenosu dat, připojte telefonní kabel z portu modemu k zásuvce telefonní linky.

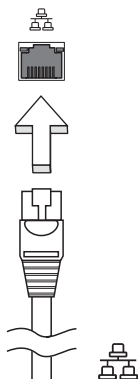


Upozornění! Ověřte, zda je použitý kabel vhodný pro zemi, ve které pracujete.

Integrovaná možnost síťového připojení

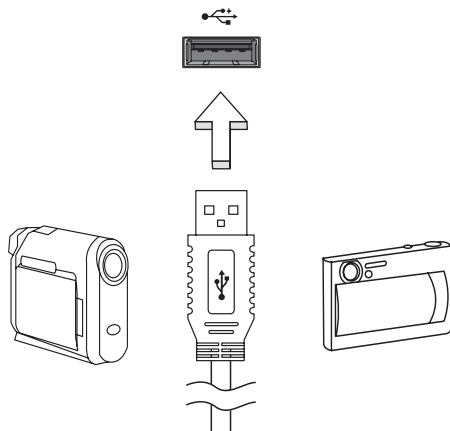
Integrovaná možnost síťového připojení umožňuje připojit počítač k síti Ethernet.

Chcete-li použít možnost síťového připojení, připojte kabel Ethernet z portu Ethernet (RJ-45) na těle počítače do síťové zásuvky nebo rozbočovače.



Univerzální sériová sběrnice (USB)

Port USB 2.0 je vysokorychlostní sériová sběrnice, která umožňuje připojit periférie USB bez obsazení vzácných systémových prostředků.



Slot pro kartu PC

Do slotu pro kartu PC Typu II v počítači lze vložit různé karty PC, které zvyšují možnosti použití a rozšíření počítače. Na těchto kartách by mělo být vyobrazeno logo karty PC.

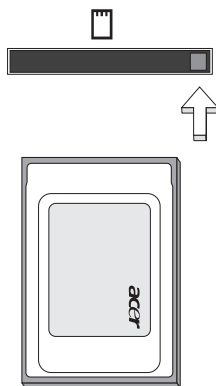
Karty PC (dříve PCMCIA) jsou přídavné karty pro přenosné počítače poskytující možnosti rozšíření, které byly dlouho předtím k dispozici jen u stolních počítačů. Mezi oblíbené karty PC patří paměťové karty Flash, faxmodemové karty, karty bezdrátové sítě LAN a karty rozhraní SCSI. Karta CardBus staví na technologii 16bitové karty PC s rozšířením pásma na 32 bitů.



Poznámka: Podrobné pokyny k instalaci a používání karty a jejích funkcí naleznete v návodu k použití karty.

Vložení karty PC

Vložte kartu do slotu a připojte příslušné kabely (například síťový kabel), je-li třeba. Podrobnosti naleznete v návodu k použití karty.



Vysunutí karty PC

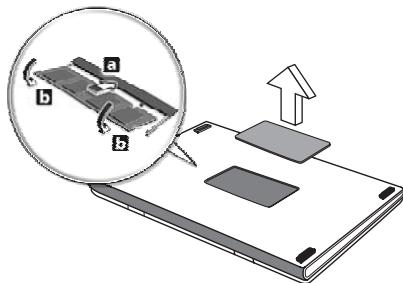
Než vysunete kartu PC:

- 1 Ukončete program, který tuto kartu využívá.
- 2 Levým tlačítkem myši klepněte na ikonu karty PC na hlavním panelu a ukončete provoz karty.
- 3 Stisknutím tlačítka pro vysunutí slotu vysuňte uvolňovací tlačítko; pak jej stiskněte znovu a karta se vysune.

Instalace paměti

Postup při instalaci paměti:

- 1 Vypněte počítač, odpojte adaptér střídavého proudu (je-li připojen) a vyjměte baterii. Otočte počítač vzhůru nohama.
- 2 Odstraňte šrouby z krytu paměti, pak kryt paměti zvedněte a dejte stranou.
- 3 Zasuňte paměťový modul diagonálně do patice **(a)** a lehce jej zatlačte, aby zaklapnul na místo **(b)**.



- 4 Nasadte kryt paměti a zabezpečte jej šroubem.
- 5 Znovu nainstalujte baterii a připojte adaptér střídavého proudu.
- 6 Zapněte počítač.

Počítač automaticky rozpozná a překonfiguruje celkovou velikost paměti. Obrat' se na odborného technika nebo na místního prodejce produktů Acer.

Nástroj BIOS

Nástroj BIOS je program pro konfigurování hardwaru, který je zabudován do systému BIOS počítače.

Váš počítač již byl správně nakonfigurován a optimalizován, takže tento nástroj nemusíte spouštět. Můžete jej však spustit, jestliže budete mít problémy s konfigurací.

Chcete-li aktivovat nástroj BIOS, stiskněte klávesu **<F2>** během testu POST, zatímco je na displeji zobrazeno logo notebooku.

Pořadí spouštění

Chcete-li v nástroji BIOS nastavit pořadí spouštění, aktivujte nástroj BIOS a potom v kategoriích uvedených v horní části obrazovky vyberte položku **Boot**.

Povolení obnovení z disku na disk

Chcete-li povolit obnovení z disku na disk (obnovení pevného disku), aktivujte nástroj BIOS a potom v kategoriích uvedených v horní části obrazovky vyberte položku **Main**. Vyhledejte v dolní části obrazovky položku **D2D Recovery** a pomocí kláves **<F5>** a **<F6>** nastavte u této funkce hodnotu **Enabled**.

Heslo

Chcete-li nastavit heslo při spuštění, aktivujte nástroj BIOS a potom v kategoriích uvedených v horní části obrazovky vyberte položku **Security**. Vyhledejte položku **Password on boot**: a pomocí kláves **<F5>** a **<F6>** tuto funkci povolte.

Používání softwaru

Přehrávání filmů DVD

Pokud je v prostoru pro optickou jednotku nainstalován modul jednotky DVD, můžete v počítači přehrávat filmy DVD.

- 1 Vysuňte přihrádku DVD a vložte disk s filmem DVD; pak přihrádku DVD zavřete.



Důležité! Při prvním spuštění přehrávače DVD vás program vyzve k zadání kódu regionu. Disky DVD jsou rozděleny do 6 regionů. Jakmile je u jednotky DVD nastaven kód regionu, budou se přehrávat pouze disky z tohoto regionu. Kód regionu můžete nastavit maximálně pětkrát (včetně prvního nastavení), potom zůstane trvale nastaven poslední kód regionu. Obnovením pevného disku nebude smazán počet zadaných kódů regionu. Informace o kódech regionu pro filmy DVD naleznete v tabulce dále v této části.

- 2 Film DVD se začne automaticky přehrávat po několika sekundách.

Kód regionu	Země nebo region
1	USA, Kanada
2	Evropa, Střední východ, Jižní Afrika, Japonsko
3	Jihovýchodní Asie, Tchaj-wan, Jižní Korea
4	Latinská Amerika, Austrálie, Nový Zéland
5	Dřívější státy SSSR, část Afriky, Indie
6	Čínská lidová republika



Poznámka: Chcete-li změnit kód regionu, vložte do jednotky DVD film DVD z jiného regionu. Další informace najdete v elektronické nápovědě.

Řízení spotřeby

Tento počítač je vybaven zabudovaným systémem řízení spotřeby, který trvale sleduje aktivitu systému. Je sledována veškerá aktivita následujících zařízení: klávesnice, myš, pevný disk, periferie připojené k počítači a obrazová paměť. Pokud není po určitou dobu (časová prodleva při nečinnosti) zjištěna žádná aktivita, počítač zastaví některá nebo všechna zařízení, aby ušetřil energii.

Tento počítač využívá schéma řízení spotřeby, které podporuje rozhraní ACPI (Advanced Configuration and Power Interface). Toto rozhraní umožňuje dosáhnout maximální úspory energie, aniž by došlo ke snížení výkonu systému. Systém Windows kompletně řídí spotřebu počítače.

Acer eRecovery Management

Acer eRecovery Management je nástroj určený k rychlému zálohování a obnovení počítače. Uživatel může vytvořit a uložit zálohu aktuální konfigurace systému na pevný disk, disk CD nebo DVD.

Nástroj Acer eRecovery Management poskytuje následující funkce:

- 1 Vytvoření zálohy
- 2 Obnovení ze zálohy
- 3 Vytvoření disku CD s výchozí bitovou kopií z výroby nebo zápis dodávaného softwaru na disk CD s aplikacemi
- 4 Opakovaná instalace dodávaného softwaru bez disku CD
- 5 Změna hesla nástroje Acer eRecovery Management

V této kapitole naleznete postupy použití všech uvedených funkcí.



Poznámka: Tato funkce je k dispozici pouze u některých modelů. U počítačů, které neobsahují integrovanou zapisovací jednotku optických disků, připojte před použitím funkcí nástroje Acer eRecovery Management vyžadujících přístup k optickému disku kompatibilní externí zapisovací jednotku optických disků USB nebo IEEE1394.

Vytvoření zálohy

Uživatelé mohou vytvářet a ukládat záložní bitové kopie na pevný disk, disk CD nebo DVD.

- 1 Spusťte systém Windows XP.
- 2 Stisknutím kláves <Alt> + <F10> spusťte nástroj Acer eRecovery Management.
- 3 Zadejte heslo. Výchozí heslo je tvořeno šesti nulami.
- 4 V okně Acer eRecovery Management vyberte možnost **Recovery settings** a stiskněte tlačítko **Next**.
- 5 V okně Recovery settings vyberte možnost **Backup snapshot image** a stiskněte tlačítko **Next**.
- 6 Vyberte způsob zálohování.
 - a Chcete-li uložit záložní bitovou kopii disku na jednotku D:, vyberte možnost **Backup to HDD**.
 - b Chcete-li uložit záložní bitovou kopii disku na disk CD nebo DVD, vyberte možnost **Backup to optical device**.
- 7 Po zvolení způsobu zálohování klepněte na tlačítko **Next**.

Dokončete proces podle pokynů na obrazovce.

Obnovení ze zálohy

Uživatelé mohou obnovit dříve vytvořenou zálohu (jak je uvedeno v části **Vytvoření zálohy**) z pevného disku, disku CD nebo DVD.

- 1 Spust'te systém Windows XP.
- 2 Stisknutím kláves **<Alt> + <F10>** spust'te nástroj Acer eRecovery Management.
- 3 Zadejte heslo. Výchozí heslo je tvořeno šesti nulami.
- 4 V okně Acer eRecovery Management vyberte možnost **Recovery actions** a stiskněte tlačítko **Next**.
- 5 K dispozici jsou čtyři akce obnovení. Vyberte požadovanou akci a dokončete obnovení podle pokynů na obrazovce.



Poznámka: Položka Restore C: (Obnovit disk C:) je přístupná, jen pokud je na pevném disku D: uložena uživatelská záloha. Další informace jsou uvedeny v části **Vytvoření zálohy**.

Vytvoření disku CD s bitovou kopií výchozí konfigurace z výroby

Nemáte-li k dispozici disky System CD (systémový disk) a Recovery CD (záchranný disk), můžete je pomocí této funkce vytvořit.

- 1 Spust'te systém Windows XP.
- 2 Stisknutím kláves **<Alt> + <F10>** spust'te nástroj Acer eRecovery Management.
- 3 Zadejte heslo. Výchozí heslo je tvořeno šesti nulami.
- 4 V okně Acer eRecovery Management vyberte možnost **Recovery settings** a stiskněte tlačítko **Next**.
- 5 V okně Recovery settings vyberte možnost **Burn image to disk** a stiskněte tlačítko **Next**.
- 6 V okně Burn image to disk vyberte položku **1. Factory default image** nebo **2. Application CD** a klepněte na tlačítko **Next**.
- 7 Dokončete proces podle pokynů na obrazovce.



Poznámka: Možnost **1. Factory default image** vyberte, pokud chcete vytvořit spustitelný disk obsahující úplný operační systém počítače tak, jak byl dodán z výroby. Chcete-li vytvořit disk, který bude umožňovat procházení obsahu a instalaci vybraných ovladačů a aplikací, vyberte možnost **2. Application CD** – tento disk nebude spustitelný.

Opakovaná instalace dodávaného softwaru bez disku CD

Nástroj Acer eRecovery Management interně ukládá předem nainstalované ovladače a aplikace, aby je bylo možné snadno znovu nainstalovat.

- 1 Spust'te systém Windows XP.
- 2 Stisknutím kláves <Alt> + <F10> spust'te nástroj Acer eRecovery Management.
- 3 Zadejte heslo. Výchozí heslo je tvořeno šesti nulami.
- 4 V okně Acer eRecovery Management vyberte možnost **Recovery actions** a stiskněte tlačítko **Next**.
- 5 V okně Recovery settings vyberte možnost **Reinstall applications/drivers** a stiskněte tlačítko **Next**.
- 6 Vyberte požadovaný ovladač nebo aplikaci a nainstalujte tento software znovu podle pokynů na obrazovce.

Nástroj Acer eRecovery Management při prvním spuštění připraví všechny potřebný software a zobrazení okna s přehledem softwaru může několik sekund trvat.

Změna hesla

Nástroje Acer eRecovery Management a Acer disk-to-disk recovery jsou chráněny heslem, které může uživatel změnit. Chcete-li změnit heslo v nástroji Acer eRecovery Management, postupujte následujícím způsobem.

- 1 Spust'te systém Windows XP.
- 2 Stisknutím kláves <Alt> + <F10> spust'te nástroj Acer eRecovery Management.
- 3 Zadejte heslo. Výchozí heslo je tvořeno šesti nulami.
- 4 V okně Acer eRecovery Management vyberte možnost **Recovery settings** a stiskněte tlačítko **Next**.
- 5 V okně Recovery settings vyberte možnost **Password: Change Acer eRecovery Management password** a stiskněte tlačítko **Next**.
- 6 Dokončete proces podle pokynů na obrazovce.



Poznámka: Dojde-li k havárii počítače a nebude možné spustit systém Windows, lze spuštěním nástroje Acer disk-to-disk recovery v režimu DOS obnovit bitovou kopii výchozí konfigurace z výroby.

Odstraňování potíží

V této kapitole jsou uvedeny pokyny pro řešení běžných problémů systému. Dojde-li k problému, přečtete si tyto pokyny dříve, než se obrátíte na servisního technika. K řešení závažnějších problémů bude pravděpodobně třeba počítač otevřít. Nepokoušejte se počítač otevřít sami, požádejte o pomoc prodejce nebo autorizované servisní středisko.

Tipy pro odstraňování potíží

Tento notebook disponuje pokročilými funkcemi, které zobrazují chybové zprávy na displeji a pomáhají řešit případné problémy.

Pokud systém zobrazí chybovou zprávu nebo se projeví příznaky chyby, postupujte podle pokynů v části Chybové zprávy. Pokud problém nelze vyřešit, obraťte se na prodejce. Viz **"Vyžádání služby" na straně 38**.

Chybové zprávy

Pokud se zobrazí chybová zpráva, zapište si ji a proveďte nápravné opatření. Následující tabulka uvádí chybové zprávy v abecedním pořadí včetně doporučeného nápravného opatření.

Chybové zprávy	Nápravné opatření
CMOS battery bad	Obrat' se na prodejce nebo na autorizované servisní středisko.
CMOS checksum error	Obrat' se na prodejce nebo na autorizované servisní středisko.
Disk boot failure	Vložte systémovou (spouštěč) disketu do disketové jednotky (A:) a stisknutím klávesy <Enter> restartujte počítač.
Equipment configuration error	Stisknutím klávesy <F2> (během testu POST) spusťte nástroj BIOS; ten potom stisknutím klávesy Exit ukončete atím počítač restartujte.
Hard disk 0 error	Obrat' se na prodejce nebo na autorizované servisní středisko.
Hard disk 0 extended type error	Obrat' se na prodejce nebo na autorizované servisní středisko.
I/O parity error	Obrat' se na prodejce nebo na autorizované servisní středisko.
Keyboard error or no keyboard connected	Obrat' se na prodejce nebo na autorizované servisní středisko.

Chybové zprávy	Nápravné opatření
Keyboard interface error	Obrat'te se na prodejce nebo na autorizované servisní středisko.
Memory size mismatch	Stisknutím klávesy <F2> (během testu POST) spus'te nástroj BIOS; ten potom stisknutím klávesy Exit ukončete a tím počítač restartujte.

Pokud po provedení nápravných opatření dané problémy stále přetrvávají, požádejte o asistenci prodejce nebo autorizované servisní středisko. Některé problémy lze vyřešit pomocí nástroje BIOS.

Předpisy a bezpečnostní upozornění

Shoda s předpisy ENERGY STAR

Jako partner programu ENERGY STAR společnost Acer Inc. potvrzuje, že tento výrobek splňuje požadavky programu ENERGY STAR pro energetickou účinnost.

Prohlášení FCC

Toto zařízení bylo testováno a vyhovuje omezením pro digitální zařízení třídy B na základě části 15 směrnic FCC. Omezení jsou navržena tak, aby zajišťovala přiměřenou ochranu proti nežádoucímu rušení při instalaci v domácnosti. Zařízení vytváří, používá a může vyzařovat energii na rádiových frekvencích a pokud není nainstalováno a používáno podle pokynů, může způsobovat nevhodné rušení radiokomunikací.

V žádném případě však není možné zaručit, že v určité konkrétní situaci k rušení nedojde. Pokud skutečně dojde k rušení příjmu rozhlasu nebo televize, což lze zjistit vypnutím a zapnutím tohoto zařízení, měl by se uživatel pokusit rušení odstranit těmito způsoby:

- Změňte polohu nebo orientaci přijímové antény.
- Umístěte zařízení dále od přijímače.
- Připojte zařízení do jiného zásuvkového okruhu, než ke kterému je připojen přijímač.
- Požádejte o radu prodejce nebo zkušeného radiotelevizního technika.

Poznámka: Stíněné kabely

Veškerá připojení k jinému počítačovému vybavení musí být provedena stíněnými kabely a musí splňovat předpisy FCC.

Poznámka: Periferní zařízení

K tomuto zařízení lze připojit pouze periferní zařízení (vstupní a výstupní zařízení, terminály, tiskárny atd.), která jsou certifikována a vyhovují omezením pro zařízení třídy B. Při používání necertifikovaných periferních zařízení bude pravděpodobně docházet k rušení příjmu rozhlasového a televizního vysílání.

Upozornění

Změny nebo úpravy na zařízení, které výrobce výslovně neschválil, mohou omezit oprávnění uživatele zaručené Federální komisí pro komunikace (FCC) používat tento počítač.

Podmínky používání

Toto zařízení splňuje podmínky části 15 směrnic FCC. Provoz podléhá následujícím podmínkám: (1) Toto zařízení nesmí způsobit nežádoucí rušení signálu, (2) toto zařízení musí akceptovat jakékoli vnější rušení včetně rušení, které by mohlo způsobit nežádoucí činnost.

Prohlášení o shodě pro země EU

Společnost Acer tímto prohlašuje, že tento notebook je ve shodě se základními požadavky a dalšími příslušnými ustanoveními Směrnice 1999/5/EC.

(Úplnou dokumentaci naleznete na webových stránkách <http://global.acer.com/products/notebook/reg-nb/index.htm>.)

Poznámky o modemu

TBR 21

Toto zařízení bylo schváleno v souladu s rozhodnutím rady 98/482/EC [Council Decision 98/482/EC - "TBR 21"] pro celoevropské jednotné připojení k síti PSTN (Public Switched Telephone Network). Vzhledem k rozdílům mezi jednotlivými sítěmi v různých zemích však není certifikát sám o sobě zárukou úspěšného fungování v každém koncovém bodu PSTN. V případě problémů se nejprve obraťte na dodavatele zařízení.

Seznam zemí

Členské země EU v květnu 2004: Belgie, Dánsko, Německo, Řecko, Španělsko, Francie, Irsko, Itálie, Lucembursko, Nizozemsko, Rakousko, Portugalsko, Finsko, Švédsko, Velká Británie, Estonsko, Lotyšsko, Litva, Polsko, Maďarsko, Česká republika, Slovenská republika, Slovinsko, Kypr a Malta. Použití je povoleno v zemích Evropské unie a také v Norsku, Švýcarsku, na Islandu a v Lichtenštejnsku. Toto zařízení musí být používáno v souladu s předpisy a omezeními platnými v zemi, kde je používáno. Další informace obdržíte u orgánu, který řídí použití těchto zařízení v dané zemi.

Důležité bezpečnostní pokyny

Tyto pokyny si pečlivě přečtěte. Uložte je pro případné budoucí použití.

- 1 Dodržujte veškerá upozornění a pokyny uvedené na výrobku.
- 2 Před čištěním odpojte výrobek ze zásuvky. Nepoužívejte tekuté nebo aerosolové čističe. K čištění používejte vlhký hadřík.
- 3 Výrobek nepoužívejte v blízkosti vody.

- 4 Neumíst'ujte výrobek na nestabilní vozíky, stojany nebo stoly. Hrozí nebezpečí pádu a vážného poškození výrobku.
- 5 Větrací šterbiny a otvory zajišť'ují spolehlivý provoz výrobku a chrání jej před přehřátím. Tyto otvory nesmí být zakryty ani jinak omezeny. Při umístění výrobku na postel, pohovku, polštář nebo jiný měkký povrch nesmí být větrací otvory nikdy zablokované. Je zakázáno umístit'ovat tento výrobek do blízkosti radiátoru, nad radiátor nebo článek topení nebo do omezeného prostoru bez dostatečného větrání.
- 6 Tento výrobek musí být napájen typem napájení uvedeným na štítku s označením. Pokud si nejste jistí, jaký typ napájení máte k dispozici, obraťte se na prodejce nebo na místního dodavatele elektrické energie.
- 7 Je zakázáno pokládat na napájecí kabel jakékoli předměty. Umístěte výrobek tak, aby nikdo na napájecí kabel nestoupal.
- 8 Používáte-li při napájení výrobku prodlužovací kabel, nesmí jmenovitá proudová kapacita napájeného výrobku překračovat jmenovitou proudovou kapacitu prodlužovacího kabelu. Celková jmenovitá kapacita všech výrobků připojených k jedné elektrické zásuvce nesmí překročit kapacitu pojistky.
- 9 Nikdy nezasunujte žádné předměty do otvorů v plášti výrobku, protože by se mohly dotknout míst pod vysokým napětím nebo by mohly způsobit zkrat a následně požár nebo úraz elektrickým proudem. Zabraňte potřísnění výrobku jakoukoli tekutinou.
- 10 Nepokoušejte se provádět sami opravy tohoto výrobku. Při otevření nebo odejmutí krytů hrozí nebezpečí kontaktu se součástmi pod vysokým napětím nebo jiná nebezpečí. S veškerými opravami se obraťte na kvalifikovaného servisního technika.
- 11 V následujících případech odpojte výrobek ze zásuvky a požádejte kvalifikovaného servisního technika o odbornou opravu:
 - a Napájecí kabel je poškozený nebo polámaný.
 - b Došlo k potřísnění výrobku tekutinou.
 - c Výrobek byl vystaven dešti nebo vodě.
 - d Pokud výrobek při dodržení pokynů pro používání nefunguje normálně. Používejte pouze ovládací prvky uvedené v uživatelské příručce. Nesprávné používání ostatních ovládacích prvků může způsobit poškození takového rozsahu, že k obnovení normálního fungování výrobku je často zapotřebí rozsáhlé opravy kvalifikovaným technikem.
 - e Došlo k pádu výrobku nebo k poškození pláště.
 - f Výkon výrobku se znatelně změnil a je třeba provést opravu.
- 12 Tento notebook používá lithiovou baterii. Při výměně baterie používejte typ doporučený výrobcem tohoto počítače v seznamu specifikací výrobku. Při použití jiné baterie hrozí nebezpečí požáru nebo výbuchu.
- 13 Upozornění! Při nesprávné manipulaci s bateriemi hrozí nebezpečí výbuchu. Je zakázáno baterie demontovat nebo vhadzovat do ohně. Uchovávejte baterie mimo dosah dětí. Použité baterie co nejrychleji zlikvidujte.

- 14 Abyste zabránili nebezpečí neočekávaného zásahu elektrickým proudem, zapojte adaptér střídavého proudu jen do řádně uzemněné elektrické zásuvky.
- 15 K napájení tohoto počítače používejte pouze sadu napájecího kabelu vhodného typu (tato sada je součástí krabice s příslušenstvím). Je třeba použít odpojitelný typ: kabel uvedený v UL/certifikovaný CSA, typ SPT-2, dimenzovaný minimálně pro 7 A 125 V, se schválením VDE nebo podobný. Maximální délka kabelu je 4,6 metrů (15 stop).
- 16 Předtím, než budete na zařízení provádět jakýkoli servisní zásah nebo je demontovat, vždy odpojte všechny telefonní kabely ze zásuvky.
- 17 Vyhněte se používání telefonní linky (jiné než bezdrátové) během bouří. Existuje určité nebezpečí zásahu elektrickým proudem z blesku.

Prohlášení o kompatibilitě laserového zařízení

Jednotky CD nebo DVD zabudované v tomto počítači jsou laserová zařízení. Jednotky CD nebo DVD jsou opatřeny štítkem s označením (viz níže).

LASEROVÉ ZAŘÍZENÍ 1. TŘÍDY

POZOR: PŘI OTEVŘENÍ HROZÍ NEVIDITELNÉ LASEROVÉ OZÁŘENÍ.

ZABRAŇTE OZÁŘENÍ LASEROVÝM PAPRSKEM.

APPAREIL A LASER DE CLASSE 1 PRODUIT

LASERATTENTION: RADIATION DU FAISCEAU LASER INVISIBLE EN CAS D'OUVERTURE. EVITER TOUTE EXPOSITION AUX RAYONS.

LUOKAN 1 LASERLAITE LASER KLASSE 1

VORSICHT: UNSICHTBARE LASERSTRAHLUNG, WENN ABDECKUNG GEÖFFNET NICHT DEM STRAHL AUSSETZEN

PRODUCTO LÁSER DE LA CLASE I

ADVERTENCIA: RADIACIÓN LÁSER INVISIBLE AL SER ABIERTO. EVITE EXPONERSE A LOS RAYOS.

ADVARSSEL: LASERSTRÅLING VEDÅBNING SE IKKE IND I STRÅLEN.

VARO! LAVATTAESSA OLET ALTTINA LASERSÄTEILYLLE.

VARNING: LASERSTRÅLNING NÅR DENNA DEL ÅR ÖPPNAD ÄLÅ TUIJOTA SÄTEESEENSTIRRA EJ IN I STRÅLEN

VARNING: LASERSTRÅLNING NAR DENNA DEL ÅR ÖPPNADSTIRRA EJ IN I STRÅLEN

ADVARSSEL: LASERSTRÅLING NAR DEKSEL ÅPNESSTIRR IKKE INN I STRÅLEN

Prohlášení o bodovém zobrazení panelu LCD

Panel LCD je vyráběn velmi přesným výrobním postupem. Nicméně některé obrazové body mohou příležitostně selhat nebo se mohou zobrazovat jako černé nebo červené tečky. Tento jev nemá žádný vliv na obrázek v počítači a neznamená závadu.

Upozornění na technologii ochrany autorských práv společnosti Macrovision

Tento výrobek obsahuje technologii ochrany autorských práv chráněnou americkými patenty a dalšími právy na duševní vlastnictví. Používání této technologie ochrany autorských práv je možné pouze se svolením společnosti Macrovision. Není-li společnost Macrovision povoleno jinak, je tato technologie určena pouze pro domácí použití nebo použití k zobrazení v omezeném rozsahu. Zpětná analýza a převod ze strojového kódu jsou zakázány.

Informace o zákonných ustanoveních týkajících se rádiových zařízení



.....
Poznámka: Níže uvedené informace o předpisech se vztahují pouze na modely s bezdrátovou sítí LAN nebo Bluetooth.

Obecně

Tento výrobek je ve shodě se směrnicemi o rušení rádiových frekvencí a bezpečnostními normami zemí a regionů, ve kterých byl schválen pro bezdrátové použití. V závislosti na konfiguraci může tento výrobek obsahovat bezdrátová rádiová zařízení (například modul bezdrátové sítě LAN nebo Bluetooth). Níže uvedené informace se vztahují na výrobky s takovými zařízeními.

Evropská unie (EU)

Toto zařízení je ve shodě se základními požadavky směrnic vydanými Evropskou radou, které jsou uvedeny níže:

73/23/EEC – Směrnice o nízkém napětí

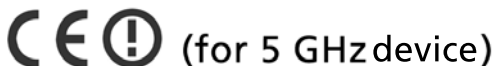
- **EN 60950**

89/336/EEC – Směrnice o elektromagnetické kompatibilitě (EMC)

- **EN 55022**
- **EN 55024**
- **EN 61000-3-2/-3**

99/5/EC – Směrnice pro koncové vybavení pro rozhlasové a televizní vysílání (R&TTE)

- **článek 3.1a) EN 60950**
- **článek 3.1b) EN 301 489 -1/-17**
- **článek 3.2) EN 300 328-2**
- **článek 3.2) EN 301 893 *týká se pouze 5 GHz**



Seznam zemí

Členské země EU v květnu 2004: Belgie, Dánsko, Německo, Řecko, Španělsko, Francie, Irsko, Itálie, Lucembursko, Nizozemsko, Rakousko, Portugalsko, Finsko, Švédsko, Velká Británie, Estonsko, Lotyšsko, Litva, Polsko, Maďarsko, Česká republika, Slovenská republika, Slovinsko, Kypr a Malta. Použití je povoleno v zemích Evropské unie a také v Norsku, Švýcarsku, na Islandu a v Lichtenštejnsku. Toto zařízení musí být používáno v souladu s předpisy a omezeními platnými v zemi, kde je používáno. Další informace obdržíte u orgánu, který řídí použití těchto zařízení v dané zemi.

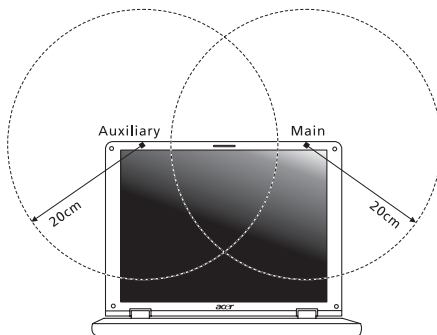
Požadavek bezpečnosti pro rádiové frekvence dle FCC

Vyzářený výstupní výkon karty Mini PCI bezdrátové sítě LAN a karty Bluetooth je výrazně pod stanovenými limity pro působení záření na rádiové frekvenci dle FCC. Notebook by však měl být používán takovým způsobem, aby byla možnost styku s osobami během normálního provozu následujícím způsobem minimalizována.

- 1 Uživatelé musí dodržovat bezpečnostní pokyny pro rádiovou bezpečnost u bezdrátových zařízení, které jsou uvedeny v uživatelské příručce každého volitelného bezdrátového zařízení.



Upozornění: Aby byly splněny požadavky americké Federální komise pro telekomunikace (FCC) na vyzařování vysokých frekvencí, musí být mezi všemi osobami a anténou integrované karty Mini PCI bezdrátové sítě LAN, vestavěné v sekci obrazovky, udržována vzdálenost alespoň 20 cm.



Poznámka: Bezdrátový adaptér Mini PCI Acer implementuje funkci přenosové diverzity. Tato funkce nevyzařuje rádiové frekvence z obou antén současně. Jedna z antén je vybrána automaticky nebo ručně (uživatel) k zajištění dobré kvality rádiové komunikace.

- 2 Toto zařízení je určeno pouze k použití uvnitř budov kvůli provozu v pásmu 5,15 až 5,25 GHz. Americká Federální komise pro telekomunikace (FCC) požaduje použití tohoto výrobku uvnitř budov při provozu v pásmu 5,15 až 5,25 GHz, aby došlo ke snížení rizika škodlivého rušení ve společných kanálech s mobilními satelitními systémy.
- 3 Jako hlavní uživatelé pásem 5,25 až 5,35 GHz a 5,65 až 5,85 GHz jsou určeny vysoce výkonné radary. Tyto radarové stanice mohou způsobit rušení nebo poškození tohoto zařízení.
- 4 Nesprávná instalace nebo neoprávněné použití mohou způsobit škodlivé rušení rádiové komunikace. Jakékoli neoprávněné zásahy do vnitřní antény povedou ke zrušení certifikace FCC a vaší záruky.

Kanada – výjimka z licence pro radiokomunikační zařízení s nízkým výkonem (RSS-210)

a Společné informace

Provoz zařízení je vázán následujícími dvěma podmínkami:

1. Toto zařízení nesmí způsobit žádné rušení, a
2. Toto zařízení musí být schopné přijmout veškeré rušení včetně rušení způsobujícího nežádoucí provoz zařízení.

b Provoz v pásmu 2,4 GHz

K zabránění rušení na rádiových frekvencích licencovaných služeb je toto zařízení určeno pouze k provozu ve vnitřních prostorech a instalace ve venkovním prostředí podléhá licenčnímu řízení.

c Provoz v pásmu 5 GHz

- Zařízení pro pásmo 5150-5250 MHz je určeno k použití pouze uvnitř budov, aby došlo ke snížení rizika škodlivého rušení ve společných kanálech s mobilními satelitními systémy.
- Jako hlavní (prioritní) uživatelé pásem 5250-5350 MHz a 5650-5850 MHz jsou určeny vysoce výkonné radary, které mohou způsobit rušení nebo poškození zařízení LELAN (Licence-Exempt Local Area Network).

Působení vyzářeného pole na rádiové frekvenci na člověka (RSS-102)

Notebook je vybaven integrálními anténami s nízkým ziskem, které nevyzařují pole na rádiové frekvenci, jenž by překračovalo limity Ministerstva zdravotnictví Kanady stanovené pro obyvatelstvo; konzultujte bezpečnostní předpis 6, který lze získat na webových stránkách Ministerstva zdravotnictví Kanady na adrese www.hc-sc.gc.ca/rpb.

Federal Communications Commission Declaration of Conformity

This device complies with Part 15 of the FCC Rules. Operation is subject to the following two conditions: (1) This device may not cause harmful interference, and (2) This device must accept any interference received, including interference that may cause undesired operation.

The following local manufacturer/importer is responsible for this declaration:

Product name:	Notebook PC
Model number:	MS2195
Machine type:	Aspire 9400/7100
SKU number:	Aspire 940xxx/710xxx ("x" = 0 - 9, a - z, or A - Z)
Name of responsible party:	Acer America Corporation
Address of responsible party:	2641 Orchard Parkway San Jose, CA 95134 USA
Contact person:	Mr. Young Kim
Tel:	408-922-2909
Fax:	408-922-2606

Declaration of Conformity for CE Marking

Name of manufacturer: Beijing Acer Information Co., Ltd.
 Address of manufacturer: Huade Building, No.18, ChuangYe Rd. ShangDi Zone, HaiDian District Beijing PRCE marking
 Contact person: Mr. Easy Lai
 Tel: 886-2-8691-3089
 Fax: 886-2-8691-3000
 E-mail: easy_lai@acer.com.tw
 Declares that product: Notebook PC
 Trade name: Acer
 Model number: MS2195
 Machine type: Aspire 9400/7100
 SKU number: Aspire 940xxx/710xxx ("x" = 0 - 9, a - z, or A - Z)

Is in compliance with the essential requirements and other relevant provisions of the following EC directives.

Reference no.	Title
89/336/EEC	Electromagnetic Compatibility (EMC directive)
73/23/EEC	Low Voltage Directive (LVD)
1999/5/EC	Radio & Telecommunications Terminal Equipment Directive (R&TTE)

The product specified above was tested conforming to the applicable Rules under the most accurate measurement standards possible, and all the necessary steps have been taken and are in force to assure that production units of the same product will continue to comply with these requirements.

Easy Lai
 Easy Lai, Director
 Regulation Center
 Environment & Safety

01/2006
 Date

Rejstřík

A

Adaptér střídavého proudu
péče v

B

bezpečnost
jednotky CD nebo DVD 70
obecné pokyny 68
Prohlášení FCC 67
biztonság
hesla 53
kulcsos zár 29, 53

C

CD-ROM
odstraňování potíží 36
ruční vysunutí 36
vysunutí 29
cestování
mezinárodní lety 52
v rámci země 51
chybové zprávy 65

D

disk DVD 60

E

časté otázky 35
čištění
számítógép vi
číselná klávesnice
vložená 25

Ethernet

sít' 56

Euro 28

F

FAQ. Viz časté otázky
filmy DVD
přehrávání 60

H

heslo 53
typy 53
Hibernált üzemmód
horká klávesa 27
hlasitost

nastavení 30

J

jas
Klávesové zkratky 28
jednotka bateriových zdrojů
péče vi

K

karta PC 57
vložení 57
vysunutí 57
képernyő
Klávesové zkratky 27
odstraňování potíží 35

kijelzőfények 21

Klávesa Caps Lock 25
indikátor zapnutí 21

Klávesa Num Lock 25
indikátor zapnutí 21

Klávesa Scroll Lock 25

klávesnice 25

Klávesové zkratky 26

Klávesy systému Windows 26

odstraňování potíží 36

vložená číselná klávesnice 25

zámkové klávesy 25

Klávesové zkratky 26

Klávesy systému Windows 26

L

LED-ek 21

M

modem 55

N

Nástroj BIOS 59

O

odstraňování potíží 65
typy 65

otázky

nastavení polohy pro modem 36

P

paměti
instalace 58

péče

Adaptér střídavého proudu v

jednotka bateriových zdrojů vi
számítógép v
podpora
informace 38
počítač
funkce 11
indikátor zapnutí 12
pohled
zepředu 13
zezadu 15
zleva 13
zprava 14
pohled zepředu 13
pohled zleva 13
přístup média
indikátor zapnutí 21
porty 55
problémy 35
CD-ROM 36
képernyő 35
klávesnice 36
odstraňování potíží 65
spuštění 35
tiskárna 36

R
reproduktory
horká klávesa 27
odstraňování potíží 36

S
sít' 56
software
Norton AntiVirus 34
Správce notebooku
horká klávesa 27

stavové indikátory 21
systémové nástroje
Norton AntiVirus 34
számítógép
biztonság 53
cestování do jiných zemí 52
cestování v rámci země 51
čištění vi
indikátor zapnutí 21
kijelzök 21
Klávesnice 25
odpojení 49
odstraňování potíží 65
péče v
přenášení 49
přenášení domů 50
používání počítače v domácí
kanceláři 51
vypnutí v

T

tiskárna
odstraňování potíží 36

U

univerzální sériová sběrnice 56

Z

Zařízení touchpad 23
használat 23 – 24
horká klávesa 27

zprávy

chyba 65

zvuk 30

nastavení hlasitosti 30
odstraňování potíží 36